



OBJETO: REFORMA PARA IMPLANTAÇÃO DE SECRETARIAS MUNICIPAIS DA PREFEITURA DE JUAZEIRO DO NORTE - CE

LOCAL: CENTRO MULTIUSO-RUA INTERVENTOR FRANCISCO ERIVANO CRUZ, CENTRO, JUAZEIRO DO NORTE -CE.

- octogonais estampadas, com 75 x 75 mm (3" x 3"), entre lados paralelos, nos extremos dos ramais de distribuição;
- retangulares estampadas, com 100 x 50 mm (4" x 2"), para pontos e tomadas ou interruptores em número igual ou inferior a 3;
- quadradas estampadas, com 100 x 100 mm (4" x 4"), para caixas de passagem ou para conjunto de tomadas e interruptores em número superior a 3.

As caixas a serem embutidas nas lajes deverão ficar firmemente fixadas à formas. Somente poderão ser removidos os discos das caixas nos furos destinados a receber ligação de eletrodutos. As caixas embutidas nas paredes deverão facear o revestimento da alvenaria; serão niveladas e apumadas de modo a não provocar excessiva profundidade depois do revestimento.

As caixas deverão ser fixadas de modo firme e permanente às paredes, presas a pontos dos condutos por meio de arruelas de fixação e buchas apropriadas, de modo a obter uma ligação perfeita e de boa condutibilidade entre todos os condutos e respectivas caixas; deverão também ser providas de tampas apropriadas, com espaço suficiente para que os condutores e suas emendas caibam folgadoamente dentro das caixas depois de colocadas as tampas.

As caixas com interruptores e tomadas deverão ser fechadas por espelhos, que completem a montagem desses dispositivos. As caixas de tomadas e interruptores de 100 x 50 mm (4"x2") serão montadas com o lado menor paralelo ao plano do piso.

As caixas com equipamentos, para instalação aparente, deverão seguir as indicações de projeto. As caixas de arandelas e de tomadas altas serão instaladas de acordo com as indicações do projeto, ou, se este for omissivo, em posição adequada, a critério da Fiscalização. As diferentes caixas de uma mesma sala serão perfeitamente alinhadas e dispostas de forma a apresentar uniformidade no seu conjunto.

Enfição

Só poderão ser enfiados nos eletrodutos condutores isolados para 600V ou mais e que tenham proteção resistente à abrasão.

A enfição só poderá ser executada após a conclusão dos seguintes serviços:

- telhado ou impermeabilização de cobertura;
- revestimento de argamassa;
- colocação de portas, janelas e vedação que impeça a penetração de chuva;
- pavimentação que leve argamassa.

Antes da enfição, os eletrodutos deverão ser secos com estopa e limpos pela passagem de bucha embebida em verniz isolante ou parafina. Para facilitar a enfição, poderão ser usados lubrificantes como talco, parafina ou vaselina industrial. Para auxiliar a enfição poderão ser usados fios ou fitas metálicas.

As emendas de condutores somente poderão ser feitas nas caixas, não sendo permitida a enfição de condutores emendados, conforme disposição da NBR 5410. O isolamento das emendas e derivações deverá ter, no mínimo, características equivalentes às dos condutores utilizados.

96



OBJETO: REFORMA PARA IMPLANTAÇÃO DE SECRETARIAS MUNICIPAIS DA PREFEITURA DE JUAZEIRO DO NORTE - CE

LOCAL: CENTRO MULTIUSO-RUA INTERVENTOR FRANCISCO ERIVANO CRUZ, CENTRO, JUAZEIRO DO NORTE -CE.

A enfição será feita com o menor número possível de emendas, caso em que deverão ser seguidas as prescrições abaixo:

- limpar cuidadosamente as pontas dos fios a emendas;
- para circuitos de tensão entre fases inferior a 240V, isolar as emendas com fita isolante formar espessura igual ou superior à do isolamento normal do condutor;
- executar todas as emendas dentro das caixas.

Nas tubulações de pisos, somente iniciar a enfição após o seu acabamento. Todos os condutores de um mesmo circuito deverão ser instalados no mesmo eletroduto.

Condutores em trechos verticais longos deverão ser suportados na extremidade superior do eletroduto, por meio de fixador apropriado, para evitar a danificação do isolamento na saída do eletroduto, e não aplicar esforços nos terminais.

Cabos

a) Instalação de Cabos

Os condutores deverão ser identificados com o código do circuito por meio de indicadores, firmemente presos a estes, em caixas de junção, chaves e onde mais se faça necessário.

As emendas dos cabos de 240V a 1000V serão feitas com conectores de pressão ou luvas de aperto ou compressão. As emendas, exceto quando feitas com luvas isoladas, deverão ser revestidas com fita de borracha moldável até se obter uma superfície uniforme, sobre a qual serão aplicadas, em meia sobreposição, camadas de fita isolante adesiva. A espessura da reposição do isolamento deverá ser igual ou superior à camada isolante do condutor. As emendas dos cabos com isolamento superior a 1000V deverão ser executadas conforme recomendações do fabricante.

Circuito de áudio, radiofrequência e de computação deverão ser afastados de circuitos de força, tendo em vista a ocorrência de indução, de acordo com os padrões aplicáveis a cada classe de ruído. As extremidades dos condutores, nos cabos, não deverão ser expostas à umidade do ar ambiente, exceto pelo espaço de tempo estritamente necessário à execução de emendas, junções ou terminais.

b) Instalação de Cabos em Linhas Subterrâneas

Em linhas subterrâneas, os condutores não poderão ser enterrados diretamente no solo, devendo, obrigatoriamente, ser instalados em manilhas, em tubos de aço galvanizado a fogo dotados de proteção contra corrosão ou, ainda, outro tipo de dutos que assegurem proteção mecânica aos condutores e permitam sua fácil substituição em qualquer tempo.

A



OBJETO: REFORMA PARA IMPLANTAÇÃO DE SECRETARIAS MUNICIPAIS DA PREFEITURA DE JUAZEIRO DO NORTE - CE

LOCAL: CENTRO MULTIUSO-RUA INTERVENTOR FRANCISCO ERIVANO CRUZ, CENTRO, JUAZEIRO DO NORTE -CE.

Os condutores que saem de trechos subterrâneos e sobem ao longo de paredes ou outras superfícies deverão ser protegidos por meio de eletroduto rígido, esmaltado ou galvanizado, até uma altura não inferior a 3 metros em relação ao piso acabado, ou até atingirem a caixa protetora do terminal.

Na enfição das instalações subterrâneas, os cabos não deverão estar sujeitos a esforços de tração capazes de danificar sua capa externa ou o isolamento dos condutores. Todos os condutores de um circuito deverão fazer parte do mesmo duto.

c) Instalação de Cabos em Linhas Aéreas

Para linhas aéreas, quando admitidas nas distribuições exteriores, deverão ser empregados condutores com proteção à prova de tempo, suportados por isoladores apropriados, fixados em postes ou em paredes. O espaçamento entre os suportes não excederá 20 metros, salvo autorização expressa em contrário.

Os condutores ligando uma distribuição aérea exterior à instalação interna de uma edificação, deverão passar por um trecho de conduto rígido curvado para baixo, provido de uma bucha protetora na extremidade, devendo os condutores estar dispostos em forma de pingadeira, de modo a impedir a entrada de água das chuvas. Este tipo de instalação com condutores expostos só será permitido nos lugares em que, além de não ser obrigatório o emprego de conduto, a instalação esteja completamente livre de contatos acidentais que possam danificar os condutores ou causar estragos nos isoladores.

d) Instalação de Cabos em Dutos e Eletrodutos

A enfição de cabos deverá ser precedida de conveniente limpeza dos dutos e eletrodutos, com ar comprimido ou com passagem de bucha embebida em verniz isolante ou parafina. O lubrificante para facilitar a enfição, se necessário, deverá ser adequado à finalidade e compatível com o tipo de isolamento dos condutores. Podendo ser usados talco industrial neutro e vaselina industrial neutra, porém, não será permitido o emprego de graxas.

Emendas ou derivações de condutores só serão aprovadas em caixas de junção. Não serão permitidas, de forma alguma, emendas dentro de eletrodutos ou dutos.

As ligações de condutores aos bornes de aparelhos e dispositivos deverão obedecer aos seguintes critérios:

- cabos e cordões flexíveis, de bitola igual ou menor que 4 mm², terão as pontas dos condutores previamente endurecidas com soldas de estanho;
- condutores de seção maior que os acima especificados serão ligados, sem solda, por conectores de pressão ou terminais de aperto.

e) Instalação de Cabos em Bandejas e Canaletas

Os cabos deverão ser puxados fora das bandejas ou canaletas e, depois, depositados sobre estas, para evitar raspamento do cabo nas arestas. Cabos trifásicos em lances horizontais deverão ser fixados na bandeja a cada 20 m, aproximadamente. Cabos singelos em lances horizontais deverão ter fixação a cada 10.00 m. Cabos singelos em



OBJETO: REFORMA PARA IMPLANTAÇÃO DE SECRETARIAS MUNICIPAIS DA PREFEITURA DE JUAZEIRO DO NORTE - CE
LOCAL: CENTRO MULTIUSO-RUA INTERVENTOR FRANCISCO ERIVANO CRUZ, CENTRO, JUAZEIRO DO NORTE -CE.

lances verticais deverão ter fixação a cada 0,50 m. Os cabos em bandejas deverão ser arrumados um ao lado do outro, sem sobreposição.

Aterramento e Proteção contra Descargas Atmosféricas

a) Aterramento

As malhas de aterramento deverão ser executadas de acordo com os detalhes do projeto. Não será permitido o uso de cabos que tenham quaisquer de seus fios partidos.

Todas as ligações mecânicas não acessíveis devem ser feitas pelo processo de solda exotérmica. Todas as ligações aparafusadas, onde permitidas, devem ser feitas por conectores de bronze com porcas, parafusos e arruelas de material não corrosível.

b) Pára-raios

A montagem dos pára-raios deverá ser feita de acordo com os detalhes indicados no projeto e as informações do fabricante. As conexões exotérmicas entre as hastes de aterramento e os cabos de descida dos pára-raios deverão ser feitas limpando-se previamente os condutores e hastes e aterramento com uma escova de aço, a fim de serem retiradas as impurezas e a oxidação do cobre.

Na instalação do cabo de descida dos pára-raios deverão ser evitadas curvas menores que 90º. A descida do cabo deverá ser a mais curta possível, e deverá ficar afastada de locais contendo materiais inflamáveis.

Montagem de Quadros de Distribuição

Os quadros embutidos em paredes deverão facear o revestimento da alvenaria e ser nivelados e aprumados. Os diversos quadros de uma área deverão ser perfeitamente alinhados e dispostos de forma a apresentar conjunto ordenado.

Os quadros para montagem aparente deverão ser fixados às paredes ou sobre base no piso, através de chumbadores, em quantidades e dimensões necessárias à sua perfeita fixação.

A fixação dos eletrodutos aos quadros será feita por meio de buchas e arruelas roscadas. Após a conclusão da montagem, da enfição e da instalação de todos os equipamentos, deverá ser feita medição do isolamento, cujo valor não deverá ser inferior ao da tabela 51 da NBR 5410.

Barramentos

Os barramentos indicados no projeto serão constituídos por peças rígidas de cobre eletrolítico nu, cujas diferentes fases serão identificadas por cores convencionais: verde, amarelo e violeta, conforme a NBR 5410. Os barramentos deverão ser firmemente fixados sobre isoladores.

A

99



OBJETO: REFORMA PARA IMPLANTAÇÃO DE SECRETARIAS MUNICIPAIS DA PREFEITURA DE JUAZEIRO DO NORTE - CE

LOCAL: CENTRO MULTIUSO-RUA INTERVENTOR FRANCISCO ERIVANO CRUZ, CENTRO, JUAZEIRO DO NORTE -CE.

A instalação de barramentos blindados pré-fabricados deverá ser efetuada conforme instruções do fabricante. Na travessia de lajes e paredes deverão ser previstas aberturas de passagem, com dimensões que permitam folga suficiente para a livre dilatação do duto.

Recebimento

Generalidades

O recebimento das instalações elétricas estará condicionado à aprovação dos materiais, dos equipamentos e da execução dos serviços pela Fiscalização. Além disso, as instalações elétricas somente poderão ser recebidas quando entregues em perfeitas condições de funcionamento, comprovadas pela Fiscalização e ligadas à rede de concessionária de energia local.

As instalações elétricas só poderão ser executadas com material e equipamentos examinados e aprovados pela Fiscalização. A execução deverá ser inspecionada durante todas as fases de execução, bem como após a conclusão, para comprovar o cumprimento das exigências do contrato e desta Prática.

Eventuais alterações em relação ao projeto somente poderão ser aceitas se aprovadas pela Fiscalização e notificadas ao autor do projeto. A aprovação acima referida não isentará a Contratada de sua responsabilidade.

Verificação Final das Instalações

A Fiscalização efetuará a inspeção de recebimento das instalações, conforme prescrição do capítulo 7 da NBR 5410. Serão examinados todos os materiais, aparelhos e equipamentos instalados, no que se refere às especificações e perfeito estado.

Será verificada a instalação dos condutores no que se refere a bitolas, aperto dos terminais e resistência de isolamento, cujo valor deverá seguir a tabela 81 do anexo J da NBR 5410.

Será também conferido se todos os condutores do mesmo circuito (fases, neutro e terra) foram colocados no mesmo eletroduto. Será verificado o sistema de iluminação e tomadas no que se refere a localização, fixações, acendimentos das lâmpadas e energização das tomadas.

Serão verificados os quadros de distribuição quanto à operação dos disjuntores, aperto dos terminais dos condutores, proteção contra contatos diretos e funcionamento de todos os circuitos com carga total; também serão conferidas as etiquetas de identificação dos circuitos, a placa de identificação do quadro, observada a facilidade de abertura e fechamento da porta, bem como o funcionamento do trinco e fechadura.

Será examinado o funcionamento de todos os aparelhos fixos e dos motores, observando o seu sentido de rotação e as condições de ajuste dos dispositivos de proteção. Serão verificados a instalação dos pára-raios, as conexões das hastes com os cabos de descida, o caminhamento dos cabos de descida e suas conexões com a rede de terra.



OBJETO: REFORMA PARA IMPLANTAÇÃO DE SECRETARIAS MUNICIPAIS DA PREFEITURA DE JUAZEIRO DO NORTE - CE
LOCAL: CENTRO MULTIUSO-RUA INTERVENTOR FRANCISCO ERIVANO CRUZ, CENTRO, JUAZEIRO DO NORTE -CE.

Será examinada a rede de terra para verificação do aperto das conexões, quando acessíveis, sendo feita a medição da resistência de aterramento. Será examinada a montagem da subestação para verificar:

- fixação dos equipamentos;
- espaçamentos e isolamento entre fases e entre fases e terra;
- condições e ajustes dos dispositivos de proteção;
- existência de esquemas, placas de advertência de perigo, proibição de entrada a pessoas não autorizadas e outros avisos;
- aperto das conexões dos terminais dos equipamentos e dos condutores de aterramento;
- operação mecânica e funcionamento dos intertravamentos mecânicos e elétricos;
- facilidade de abertura e fechamento da porta e funcionamento do trinco e fechadura.

Normas e Práticas Complementares

A execução de serviços de Instalações Elétricas deverá atender também às seguintes Normas e Práticas Complementares:

- Práticas de Projeto, Construção e Manutenção de Edifícios Públicos;
- Normas da ABNT e do INMETRO: NBR 5410 - Instalações Elétricas de Baixa Tensão – Procedimento. NBR 5414 - Execução de Instalações Elétricas de Alta Tensão – Procedimento. NBR 5419 - Proteção de Estruturas contra Descargas Elétricas Atmosféricas – Procedimento. NBR 6414 - Rosca Withworth Gás - Padronização;
- Códigos, Leis, Decretos, Portarias e Normas Federais, Estaduais e Municipais, inclusive normas de concessionárias de serviços públicos;
- Instruções e Resoluções dos Órgãos do Sistema CREA-CONFEA.

Fiscalização

Objetivo

Estabelecer as diretrizes gerais para a Fiscalização dos serviços de Instalações Elétricas.

Itens a Fiscalizar

A Fiscalização deverá realizar, além das atividades mencionadas na Prática Geral de Construção, as seguintes atividades específicas:

- liberar a utilização dos materiais entregues na obra, após comprovar que as características e qualidade satisfazem às recomendações contidas nas especificações técnicas e no projeto;
- acompanhar a execução dos serviços, observando se são respeitadas todas as recomendações e exigências contidas no projeto e nas Práticas de Construção;
- comprovar a colocação de buchas e arruelas nos conduítes e caixas;

A



OBJETO: REFORMA PARA IMPLANTAÇÃO DE SECRETARIAS MUNICIPAIS DA PREFEITURA DE JUAZEIRO DO NORTE - CE

LOCAL: CENTRO MULTIUSO-RUA INTERVENTOR FRANCISCO ERIVANO CRUZ, CENTRO, JUAZEIRO DO NORTE -CE.

- verificar a posição certa das caixas de passagem indicadas no projeto e se faceiam a superfície de acabamento previsto para paredes e pisos;
- exigir a colocação de fios de arame galvanizado nas tubulações em que os cabos serão passados posteriormente;
- acompanhar a realização de todos os testes previstos nas instalações, analisando se necessário como auxílio do autor do projeto, os seus resultados;
- inspecionar visualmente e submeter aos diversos ensaios antes da instalação ser posta em serviço, certificando-se assim da conformidade dos componentes e instalações com as exigências das respectivas normas e práticas;
- receber as instalações elétricas, com entrega do certificado de aceitação final, após o término do período experimental e aprovação de todos os ensaios e inspeções.

Ponto elétrico, material e execução

Critério de medição – unidade de medição: Pt

O item remunera o fornecimento e instalação de cabo isolado 750V, 2,50mm, caixa estampada em chapa 18, caixa de passagem com tampa parafusada, curva de PVC rígido para eletroduto de 3/4", luva de PVC rígido para eletroduto de 3/4", eletroduto rígido de 3/4", disjuntor monopolar 16A, interruptor 2 teclas paralelas e uma tomada; inclusive materiais acessórios e mão-de-obra necessários à ligação da instalação à rede elétrica.

9.9 - Luminária led completa c/2 lâmpadas de 16w

Critério de medição – unidade de medição: Unid

O item remunera o fornecimento de luminária de sobrepor com corpo em chapa de aço pintada com ou sem refletor, soquetes para duas lâmpadas led de 16 W, e o fornecimento de lâmpada, inclusive materiais acessórios e a mão-de-obra necessária para a instalação da luminária; referência: LM 310 / 14 da Tecnolux, ou FI 140 da Intral, ou 4010 da Itaim, ou CN 10 S 132 da Lumicenter, ou similar.

9.10 - PONTO LÓGICO

CERTIFICAÇÃO DE PONTO LÓGICO COM PENTA SCANNER E EMISSÃO DE RELATÓRIO

Especificação:

Considera material e mão de obra (empresa especializada) para a certificação avulsa dos pontos lógicos com emissão de relatório gerado pelo equipamento de teste, inclusive identificação dos pontos. A CONTRATADA, antes do Recebimento Provisório da obra ou serviço, deverá providenciar os testes de performance de todo o cabeamento (certificação), com vistas a comprovação da conformidade com a norma EIA/TIA 568-B.1, no que tange a: Continuidade; Polaridade; Identificação; Curto-circuito; Atenuação; NEXT (Near End Cross Talk - diafonia). Para isso deverá ser utilizado testador de cabos UTP Categoria 5e - SCANNER, nível 2 (100 MHz), conforme norma EIA/TIA. A CONTRATADA deve apresentar os relatórios gerados pelo aparelho, datados (coincidente com a data do teste) e rubricados pelo Responsável Técnico da obra; Não serão aceitos testes por amostragem. Todos os cabos UTP deverão ser testados, na extremidade da tomada e na extremidade do painel distribuidor (bidirecionalmente). PROCEDIMENTO EXECUTIVO - Identificação de todos os terminais e pontos de rede lógica; - Teste dos pontos de rede, por meio do uso de equipamentos aferidos para tal fim; - Emissão do Relatório de Certificação;

 102



OBJETO: REFORMA PARA IMPLANTAÇÃO DE SECRETARIAS MUNICIPAIS DA PREFEITURA DE JUAZEIRO DO NORTE - CE
LOCAL: CENTRO MULTIUSO-RUA INTERVENTOR FRANCISCO ERIVANO CRUZ, CENTRO, JUAZEIRO DO NORTE -CE.

Critério de medição:
Por ponto certificado.
Normas aplicáveis:
EIA/TIA 568-B.1

9.11 - INSTALAÇÕES MECÂNICAS E DE UTILIDADES

SISTEMA DE AR CONDICIONADO

Para a reforma da edificação que abrigará a nova Sede da SUREG/CE, o sistema de ar condicionado adotado é o de expansão direta do gás com equipamentos tipo "INVERTER DRIVEN MULTI SPLIT SYSTEM", que possui a tecnologia de Fluxo de Refrigerante Variável (VRF) de condensação a ar, permitindo modulação individual de capacidade em cada unidade interna, pela variação do fluxo de gás refrigerante, visando atender as efetivas necessidades de carga térmica do sistema.

Descrição geral da instalação O sistema de climatização deste projeto será composto por condicionadores, do tipo Split, ciclo quente/frio, expansão direta, condensação a ar, com unidades internas instaladas nos próprios ambientes e unidades externas instaladas no exterior da edificação. Gás refrigerante R410A. Ambas as unidades serão aparentes. Todos os condicionadores de ar (unidades internas e externas) deverão ser apoiados sobre amortecedores de vibração, dimensionados e específicos para o peso dinâmico de cada equipamento. Os tubos das linhas de sucção e de líquido devem ser isolados, individualmente, por espuma elastomérica. As tubulações e os cabos de alimentação elétrica entre as unidades (cabo pp) devem ser envolvidos em toda a sua extensão por fita de PVC própria para aplicação em redes frigoríficas. No interior da edificação, a rede aparente será oculta por canaleta plástica. As tubulações longas no exterior da edificação serão envolvidas por tubos de PVC. A passagem da interligação frigorífica pela parede será oculta por caixa de passagem de PVC. Todos os serviços e fornecimentos de obras civis necessários para a instalação do sistema de ar condicionado do prédio serão de responsabilidade da proponente contratada.

Especificações técnicas

Condicionadores

Todos os condicionadores de ar serão do tipo Split, com classificação de consumo energético padrão "A", ciclo reverso (inverno/verão), e conforme indicação do projeto, potência de refrigeração de 12.000 BTUs, 24.000 BTUs, 31.000 BTUs e 32.000 BTUs, dotados de tecnologia Inverter.

As unidades externas deverão ser fornecidas com gabinetes construídos com material resistente às intempéries. O controle de temperatura e demais funções (liga-desliga, ventilação, etc.) de cada condicionador de ar será efetuado

A



OBJETO: REFORMA PARA IMPLANTAÇÃO DE SECRETARIAS MUNICIPAIS DA PREFEITURA DE JUAZEIRO DO NORTE - CE

LOCAL: CENTRO MULTIUSO-RUA INTERVENTOR FRANCISCO ERIVANO CRUZ, CENTRO, JUAZEIRO DO NORTE -CE.

através de controle remoto, infravermelho, sem fio, alimentado por pilha. Os controles fornecidos ao IF Farroupilha deverão estar equipados com pilhas.

Os compressores deverão ser do tipo rotativo ou scroll, compatíveis com a tecnologia Inverter, para operação com gás R410A. Os motores dos compressores deverão ser compatíveis para alimentação elétrica trifásica 380V, 60 Hz e monofásica, 220V, 60Hz, conforme indicado nos desenhos.

Interligações Frigoríficas As unidades evaporadora e condensadora deverão ser interligadas através de tubos e conexões de cobre recozido, espessura da parede 1/32" (≈0,8 mm), sem costura, ELUMA ou equivalente técnico. Deverão ser isolados com tubos de espuma elastomérica ou de polipropileno, anti-chama, espessura ≥ 19mm, devendo as emendas receber fita adesiva apropriada. Deverão, também, ser tomadas as precauções contra a formação de óxidos no interior dos tubos de cobre, utilizando para isto o gás nitrogênio seco durante os serviços de soldagem das tubulações frigoríficas. A solda, quando necessária, deverá ser do tipo foscooper. Os diâmetros e comprimentos das tubulações frigoríficas de interligações, entre as unidades internas e externas, serão de acordo com a tabela seguinte. Os valores poderão ser alterados somente quando o manual de instalação de determinado aparelho especificar valores divergentes.

	Modelos de 12.000 BTUs
Linha de sucção	≥ Ø1/2" (12,7 mm)
Linha de líquido	≥ Ø1/4" (6,35 mm)
Comprimento das linhas	≥ 2 metros

	Modelos de 24.000 BTUs
Linha de sucção	≥ Ø5/8" (15,9 mm)
Linha de líquido	≥ Ø1/4" (6,35 mm)
Comprimento das linhas	≥ 2 metros

	Modelos de 31.000 BTUs
Linha de sucção	≥ Ø5/8" (15,88 mm)
Linha de líquido	≥ Ø3/8" (9,52 mm)
Comprimento das linhas	≥ 2 metros

	Modelos de 32.000 BTUs
Linha de sucção	≥ Ø5/8" (15,88 mm)
Linha de líquido	≥ Ø3/8" (9,52 mm)
Comprimento das linhas	≥ 2 metros

Os tubos deverão ser limpos internamente, com jatos de nitrogênio, testados com pressão de 280psig (1930.53 kPa), e mantidos pressurizados, com Nitrogênio, até a interligação das respectivas unidades evaporadora e condensadora.

A



OBJETO: REFORMA PARA IMPLANTAÇÃO DE SECRETARIAS MUNICIPAIS DA PREFEITURA DE JUAZEIRO DO NORTE - CE
LOCAL: CENTRO MULTIUSO-RUA INTERVENTOR FRANCISCO ERIVANO CRUZ, CENTRO, JUAZEIRO DO NORTE -CE.

Após a interligação das unidades evaporadora e condensadora, deverá ser procedida a desidratação do circuito, através do processo de vácuo, por um período mínimo de 30 minutos. Após, será realizada a carga de gás R410A. A carga de refrigerante deverá ser complementada, conforme as tabelas disponibilizadas pelos fabricantes, levando em consideração as distâncias entre as evaporadoras e as condensadoras. No interior da edificação, a rede aparente deverá ser oculta por canaleta plástica. As tubulações longas no exterior da edificação serão envolvidas por tubos de PVC.

Drenagem do condensado

A água condensada das unidades internas e externas deverá ser conduzida até o térreo através de tubos de PVC ou mangueira flexível, fixados na parede por braçadeira, pintados na cor da fachada do prédio.

Normas de referência

- NBR 16.401 - Instalações de ar condicionado – sistemas centrais e unitários;
- NBR 5410 - Instalações elétricas de baixa tensão;
- NBR 5648 - Tubos e conexões de PVC-U, com junta soldável, de uso predial;
- NBR-10152 - Níveis de Ruído para Conforto Acústico.

9.12 - SERVIÇOS COMPLEMENTARES

LIMPEZA DE OBRAS

Objetivo

Estabelecer diretrizes gerais para a execução de serviços de Limpeza de Obras.

Execução Dos Serviços

Materiais e Equipamentos

Os materiais e equipamentos a serem utilizados na limpeza de obras atenderão às recomendações das Práticas de Construção. Os materiais serão cuidadosamente armazenados em local seco e adequado.

Processo Executivo

Procedimentos Gerais

A



OBJETO: REFORMA PARA IMPLANTAÇÃO DE SECRETARIAS MUNICIPAIS DA PREFEITURA DE JUAZEIRO DO NORTE - CE

LOCAL: CENTRO MULTIUSO-RUA INTERVENTOR FRANCISCO ERIVANO CRUZ, CENTRO, JUAZEIRO DO NORTE -CE.

- deverão ser devidamente removidos da obra todos os materiais e equipamentos, assim como as peças remanescentes e sobras utilizáveis de materiais, ferramentas e acessórios;
- deverá ser realizada a remoção de todo o entulho da obra, deixando-a completamente desimpedida de todos os resíduos de construção, bem como cuidadosamente varridos os seus acessos;
- a limpeza dos elementos deverá ser realizada de modo a não danificar outras partes ou componentes da edificação, utilizando-se produtos que não prejudiquem as superfícies a serem limpas;
- particular cuidado deverá ser aplicado na remoção de quaisquer detritos ou salpicos de argamassa endurecida das superfícies;
- deverão ser cuidadosamente removidas todas as manchas e salpicos de tinta de todas as partes e componentes da edificação, dando-se especial atenção à limpeza dos vidros, ferragens, esquadrias, luminárias e peças e metais sanitários;
- para assegurar a entrega da edificação em perfeito estado, a Contratada deverá executar todos os arremates que julgar necessários, bem como os determinados pela Fiscalização.

Procedimentos Específicos

Serão adotados os seguintes procedimentos específicos:

- cimentados lisos e placas pré-moldadas: limpeza com vassourões e talhadeiras; lavagem com solução de ácido muriático, na proporção de uma parte de ácido para dez de água;
- piso melamínico, vinílico ou de borracha: limpeza com pano úmido com água e detergente neutro;
- pisos cerâmicos, ladrilhos industriais e pisos industriais monolíticos: lavagem com solução de ácido muriático, na proporção de uma parte de ácido para dez de água, seguida de nova lavagem com água e sabão;
- tapetes e carpetes: limpeza com aspirador de pó e remoção de eventuais manchas com solução apropriada a cada tipo;
- pisos de madeira: raspagem com lixas grossa e média; calafetação com massa de gesso e óleo de linhaça; raspagem com lixa fina, seguida de uma demão de óleo de linhaça aplicado com estopa;
- azulejos: remoção do excesso de argamassa de rejuntamento seguida de lavagem com água e sabão neutro;
- divisória de mármore: aplicação de lixa d'água fina, úmida, seguida de lavagem com água e saponáceo em pó;
- divisórias de granilite: após o último polimento, lavagem das superfícies com sabão neutro e enceramento, depois de secas, com duas demãos de cera incolor, seguida de lustração;
- divisória de madeira: limpeza com produto de limpeza adequado;
- vidros: remoção de respingos de tinta com removedor adequado e palha de aço fino, remoção dos excessos de massa com espátulas finas e lavagem com água e papel absorvente. Por fim, limpeza com pano umedecido com álcool;
- paredes pintadas com tinta látex ou de base acrílica: limpeza com pano úmido e sabão neutro;
- ferragens e metais: limpeza das peças cromadas e niqueladas com removedor adequado para recuperação do brilho natural, seguida de polimento com flanela; lubrificação adequada das partes móveis das ferragens para o seu perfeito acionamento;
- aparelhos sanitários: remoção de papel ou fita adesiva de proteção, seguida de lavagem com água e sabão neutro, sem adição de qualquer ácido;
- aparelhos de iluminação: remoção do excesso de argamassa ou tinta com palha de aço fina, seguida de lavagem com água e sabão neutro.

A



OBJETO: REFORMA PARA IMPLANTAÇÃO DE SECRETARIAS MUNICIPAIS DA PREFEITURA DE JUAZEIRO DO NORTE - CE
LOCAL: CENTRO MULTIUSO-RUA INTERVENTOR FRANCISCO ERIVANO CRUZ, CENTRO, JUAZEIRO DO NORTE -CE.

NORMAS E PRÁTICAS COMPLEMENTARES

A execução de serviços de Limpeza de Obras deverá atender também às seguintes Normas e Práticas Complementares:

- Práticas de Projeto, Construção e Manutenção de Edifícios Públicos;
- Normas da ABNT e INMETRO;
- Códigos, Leis, Decretos, Portarias e Normas Federais, Estaduais e Municipais, inclusive normas de concessionárias de serviços públicos;
- Instruções e Resoluções dos Órgãos do Sistema CREA/CONFED.

Fiscalização

Objetivo

Estabelecer as diretrizes gerais para a Fiscalização dos serviços de Limpeza de Obras.

Itens a Fiscalizar

A Fiscalização deverá realizar, além das atividades mencionadas na Prática Geral de Construção, as seguintes atividades específicas:

- verificar se foram removidas as manchas eventualmente surgidas nos pisos e revestimentos de paredes e forros;
- verificar se as esquadrias de madeira ou metálicas apresentam alguma mancha de tinta e se os vidros foram limpos;
- assegurar que as louças sanitárias estejam completamente isentas de respingo de tinta e papel colado;
- examinar se nas calhas para águas pluviais e nas caixas de inspeção não permanece nenhum resto de material capaz de prejudicar o seu perfeito funcionamento;
- verificar se os produtos químicos a serem utilizados não serão prejudiciais às superfícies a serem limpas;
- acompanhar a remoção de todo o entulho da obra e a limpeza das áreas externas.

Obs.: Os demais serviços a serem executado não constantes nesse memorial, e necessários a execução da obra, serão entregues concomitantemente com os projetos executivos e planilha orçamentária na emissão da Ordem de Serviço da solicitada reforma.



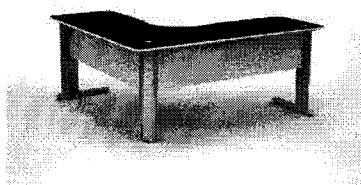
OBJETO: REFORMA PARA IMPLANTAÇÃO DE SECRETARIAS MUNICIPAIS DA PREFEITURA DE JUAZEIRO DO NORTE - CE

LOCAL: CENTRO MULTIUSO-RUA INTERVENTOR FRANCISCO ERIVANO CRUZ, CENTRO, JUAZEIRO DO NORTE -CE.

9.13 - EQUIPAMENTOS MOBILIÁRIOS

ESTAÇÃO DE TRABALHO AZUL E CINZA, DIMENSÕES: COMPRIMENTO: 120 CM, LARGURA: 120 CM, ALTURA: 75 CM.

DESCRIÇÃO COMPLETA



Estação de Trabalho em madeira.

FICHA TÉCNICA

Modelo de Referência: ETP1212 ou similar.

Dimensões (Altura x Largura x Profundidade): 74 cm x 120x120 cm x 61 cm.

COMPOSIÇÃO

Tampo em MDP BP 15mm com perfil ergonsoft 180°. Pés tipo W com calhas para fiação, base oblonga e ponteiros reguláveis; pé central em aço em formato octogonal com furação para acoplar dispositivo de kit de energia.

Obs.:

Passar um pano levemente umedecido com água ou detergente neutro e em seguida um pano seco para as limpezas do dia a dia.

Nunca use produtos abrasivos, como saponáceos, esponja de aço, escova com cerdas duras, entre outros.

Evitar expor utilizar os produtos em ambientes com alta umidade, exemplo: câmaras frias, saunas e áreas molhadas.

MESA REUNIÃO PRIMA 40 8 LUGARES



INFORMAÇÕES DO PRODUTO

Acabamento Tampo confeccionado em BP 40 MM (Engrossado) com fita de borda 1 mm;

Pés confeccionados em BP 25 mm com fita de borda 1 mm;

Saias confeccionadas em BP 15 mm com fita de borda 1 mm;

Pés com niveladores de altura

MESA DE REUNIÃO DIRETORIA – 10 LUGARES



OBJETO: REFORMA PARA IMPLANTAÇÃO DE SECRETARIAS MUNICIPAIS DA PREFEITURA DE JUAZEIRO DO NORTE - CE
LOCAL: CENTRO MULTIUSO-RUA INTERVENTOR FRANCISCO ERIVANO CRUZ, CENTRO, JUAZEIRO DO NORTE -CE.



DESCRIÇÃO:

Mesa de reunião 10 lugares em madeira.

DIMENSÕES:

Altura (cm): 75

Largura (cm): 240

Profundidade (cm): 120

Espessura do Pé: 25mm

Referência do Modelo: Reunião.

MESA REUNIÃO 16 LUGARES



DIMENSÕES:

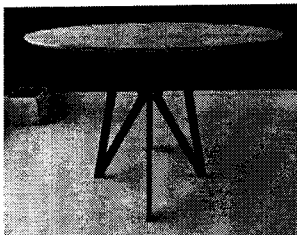
Altura x comprimento: 76 cm x 4,80x120cm

Estrutura: Acabamento laminado melamínico

Pés: 12 sapatas de alumínio

Possui 5 caixas de tomadas

MESA REDONDA 4 LUGARES



ESPECIFICAÇÃO DO PRODUTO

Material do Tampo: MDF 18 mm BP Baixa Pressão (-36MM Com contra tampo)

Material Estrutura: Aço Carbono com pintura eletrostática trazendo mais resistência e melhor acabamento ao produto.

Acabamento Tampo: Carvalho/Imbuia

A



OBJETO: REFORMA PARA IMPLANTAÇÃO DE SECRETARIAS MUNICIPAIS DA PREFEITURA DE JUAZEIRO DO NORTE - CE

LOCAL: CENTRO MULTIUSO-RUA INTERVENTOR FRANCISCO ERIVANO CRUZ, CENTRO, JUAZEIRO DO NORTE -CE.

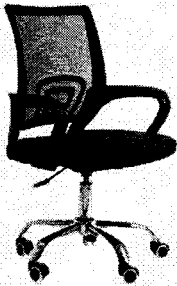
Acabamento Estrutura: Preto Fosco

Peso Suportado: Até 80 Kg

Medidas do Produto: 0,77 x 1,00 x 1,00 (AxLxP)

Peso Aproximado: 24 Kg

CADEIRA ESCRITÓRIO COM RODA



DIMENSÕES DA CADEIRA:

Altura mínima 80 cm

Altura máxima: 87 cm

Largura x Comprimento: 57 cm x 48 cm

Assento Largura: 48 cm

Altura do assento ao chão: 36-46 cm

Espessura: 6 cm

Peso: 8 kg

ESPECIFICAÇÕES TÉCNICAS:

Modelo: 9050

Base: Cromada

Regulável: sim

Encosto Fixo: Sim

Encosto Material: Tela mesh

Revestimento: Polipropileno

Estrutura: Tubos de Aço e Polipropileno

Peso suportado pelo produto: até 120 kg

(Handwritten mark)



OBJETO: REFORMA PARA IMPLANTAÇÃO DE SECRETARIAS MUNICIPAIS DA PREFEITURA DE JUAZEIRO DO NORTE - CE
LOCAL: CENTRO MULTIUSO-RUA INTERVENTOR FRANCISCO ERIVANO CRUZ, CENTRO, JUAZEIRO DO NORTE -CE.

Assento Material: Tecido telado - Acolchoado

Acabamento: Espuma Injetada de Alta Densidade

CADEIRA ESCRITÓRIO FIXA



CARACTERÍSTICAS

Produzido: Compensado, espuma injetada e base de aço

Tecido: poliéster

INFORMAÇÕES TÉCNICAS

Peso: 17,80

Altura: 0,88

Largura: 0,43

Profundidade: 0,43

OBS.:

Limpar utilizando pano umedecido c/ água, nunca utilizar produtos abrasivos ou esponja de aço.

ARMÁRIO 2 PORTAS



DESCRIÇÃO DO TAMANHO

Altura: 160 cm

Largura: 80 cm

Profundidade: 42 cm

Material Estrutura em MDP 15 mm

Costa em Eucaplac 3 mm

Borda em PVC 1 mm

A



OBJETO: REFORMA PARA IMPLANTAÇÃO DE SECRETARIAS MUNICIPAIS DA PREFEITURA DE JUAZEIRO DO NORTE - CE

LOCAL: CENTRO MULTIUSO-RUA INTERVENTOR FRANCISCO ERIVANO CRUZ, CENTRO, JUAZEIRO DO NORTE -CE.

Dobradiça em Aço

Puxador em Polipropileno

Pés Metálicos

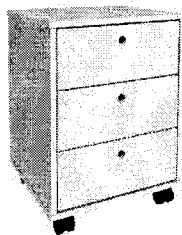
Material para Filtro MDP

Número de gavetas: Sem gavetas

Número de portas: 2 Portas

Peso do Produto: 44,00 kg

GAVEREITO COM 3 GAVETAS E RODIZIO



DESCRIÇÃO DO TAMANHO

Altura: 54,5 cm

Largura: 40 cm

Profundidade: 40 cm

Possui três gavetas com corrediças em roldana e acabamento fosco BP.

Número de portas: Sem portas

Número de gavetas: 3 Gavetas

Tipo de pé: Rodízio

Material da estrutura: MDP

Material do puxador: Plástico

Tipo da Corrediça da gaveta: Roldana

Material dos pés: PVC

Espessura do material da estrutura: 15 mm

Número de pés: 4

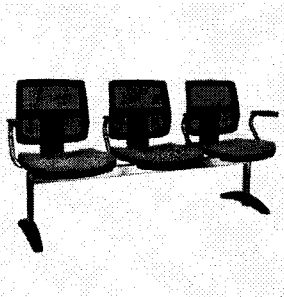
Peso suportado máximo: 25 kg

(Handwritten mark)



OBJETO: REFORMA PARA IMPLANTAÇÃO DE SECRETARIAS MUNICIPAIS DA PREFEITURA DE JUAZEIRO DO NORTE - CE
LOCAL: CENTRO MULTIUSO-RUA INTERVENTOR FRANCISCO ERIVANO CRUZ, CENTRO, JUAZEIRO DO NORTE -CE.

LONGARINA COM 3 LUGARES



DIMENSÕES:

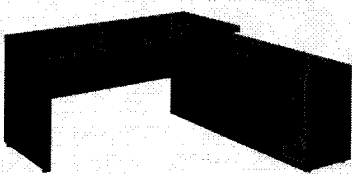
Altura: 855 x Largura: 550

CARACTERÍSTICAS:

Estofado em espuma injetada, densidade 55

Diferentes opções de revestimentos

MESA EM L



DIMENSÕES DO PRODUTO:

1,70 x 1,60 x 0,70 x 0,73 m (Largura x Profundidade x Altura)

INFORMAÇÕES DO PRODUTO:

Confeccionado em MDP com tampo Melamínico de 40 mm de espessura

Encabeçamento em todos os topos com fita borda 1 mm

Painéis Laterais em MDP 25 mm

Painel Frontal em MDP 15 mm

Revestidos com laminado melamínico de baixa pressão (BP) em ambas as faces

Armário pedestal com tampo em MDP de 25mm maciço e corpo, frentes, divisórias e prateleiras em MDP 15mm; sapatas niveladoras com regulagem interna; puxadores em alumínio acetinado; prateleiras suportam até 20kg.

Gaveteiro 2 gavetas + 1 para pastas suspensas, tampo em MDP 25mm maciço, corpo, laterais e frentes de gavetas em MDP 15mm; gavetas para pasta suspensa com corredeira telescópica.

Prateleira: com 2 planos



OBJETO: REFORMA PARA IMPLANTAÇÃO DE SECRETARIAS MUNICIPAIS DA PREFEITURA DE JUAZEIRO DO NORTE - CE

LOCAL: CENTRO MULTIUSO-RUA INTERVENTOR FRANCISCO ERIVANO CRUZ, CENTRO, JUAZEIRO DO NORTE -CE.

SOFÁ DE 3 LUGARES, TIPO 1

Assento e encosto:



Estrutura do assento, encosto e da base em madeira maciça vedada com chapa de papelão; Possui molas do tipo percintas de borrachas sob assentos e encostos, proporcionando maior flexibilidade, maciez e durabilidade para a espuma; Assento composto por três almofadas em espuma laminada, densidade mínima D45 e espessura mínima de 100 mm, formando uma peça única, marcado com detalhes

na costura do revestimento; Encosto com almofada em espuma laminada, densidade mínima D38 e espessura mínima de 80 mm, formando uma peça única; Revestimento em couro ecológico.

Medidas:

Largura Total: 2300mm

Altura Total: 860mm

Altura do assento ao chão: 480mm

Medidas assento: 1800 x 180 x 500 (L x A x P)

Medidas Encosto: 1800x800 (L x A)

Medidas do Braço: 250x580x800 (L x A x P)

Medidas rodapé: 1800x 240x500 (L x A x P)

Braços:

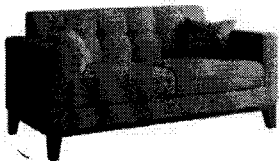
Estrutura do braço em madeira maciça vedada com chapa de papelão; Possui espuma laminada com espessura de 10 mm; Revestimento em couro ecológico.

Cor:

Preto

SOFÁ DE 2 LUGARES

Assento e encosto:



Estrutura do assento, encosto e da base em madeira maciça vedada com chapa de papelão; Possui molas do tipo percintas de borrachas sob assentos e encostos, proporcionando maior flexibilidade, maciez e durabilidade para a espuma; Assento composto por três almofadas em espuma laminada, densidade mínima D45 e espessura mínima de 100 mm, formando uma peça única, marcado com detalhes na costura do revestimento;

114



OBJETO: REFORMA PARA IMPLANTAÇÃO DE SECRETARIAS MUNICIPAIS DA PREFEITURA DE JUAZEIRO DO NORTE - CE

LOCAL: CENTRO MULTIUSO-RUA INTERVENTOR FRANCISCO ERIVANO CRUZ, CENTRO, JUAZEIRO DO NORTE –CE.

Encosto com almofada em espuma laminada, densidade mínima D38 e espessura mínima de 80 mm, formando uma peça única; Revestimento em couro ecológico.

Medidas:

Largura Total: 1700mm

Altura Total: 860mm

Altura do assento ao chão: 480mm

Medidas assento: 1200 x 180 x 500 (L x A x P)

Medidas Encosto: 1200 x 800 (L x A)

Medidas do Braço: 250 x 580 x 800 (L x A x P)

Medidas rodapé: 1200 x 240 x 500 (L x A x P)

Braços:

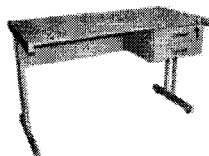
Estrutura do braço em madeira maciça vedada com chapa de papelão; possui espuma laminada com espessura de 10 mm; Revestimento em couro ecológico.

Cor:

Preto.

MESA DE ESCRITÓRIO “BIRÔ”

Superfície de trabalho:



Com formato retangular, em madeira MDP (Painéis de Partículas de Média Densidade) com espessura mínima de 25mm, formando uma peça única. Revestimento em laminado melamínico de alta resistência, texturizado com no mínimo 0,3mm de espessura na parte superior e inferior da superfície, na cor a definir; Bordas retas, em todo seu perímetro, com perfil de acabamento em fita de poliestireno semirígido, com 3,0mm de espessura no mínimo (na mesma cor da superfície), contendo raio da borda de contato com o usuário com no mínimo 2,5mm, conforme NBR 13966 – Tabela 1, coladas pelo processo HOLT-MELT (a quente); Passagem para fiação com acabamento em PVC rígido texturizado na mesma cor do tampo, com diâmetro de 60mm; A parte inferior do tampo deverá conter buchas metálicas embutidas para receber os parafusos de fixação do tampo à estrutura metálica da mesa.

Painel frontal:



OBJETO: REFORMA PARA IMPLANTAÇÃO DE SECRETARIAS MUNICIPAIS DA PREFEITURA DE JUAZEIRO DO NORTE - CE

LOCAL: CENTRO MULTIUSO-RUA INTERVENTOR FRANCISCO ERIVANO CRUZ, CENTRO, JUAZEIRO DO NORTE –CE.

Em madeira MPD (painéis de partículas de média densidade) com 18,0mm de espessura no mínimo. Revestimento em laminado melamínico de baixa pressão nas duas faces, na mesma cor da superfície de trabalho; As bordas deverão ser retas e recebem proteção de fita de poliestireno semirrígido com 1,0mm de espessura, no mínimo, na mesma cor do laminado, coladas pelo processo HOLT-MELT. A fixação do painel frontal na estrutura deverá ser por meio de quatro pinos de aço com rosca padrão M6 e tambor de travamento

Componentes metálicos:

A sustentação do tampo deverá ser através de suas estruturas laterais, interligadas por calha horizontal, que deverão propiciar a estruturação do conjunto.

Pés laterais:

As estruturas laterais em forma de um "L", com medidas totais de 44x520x700 (LxPxH); A estrutura vertical de ligação, da base inferior com a superior, deverá ser por meio de duas colunas paralelas confeccionadas em tubos de aço com Ø44mm e espaçamento mínimo entre elas de 100mm, formando um pórtico.

Uma coluna deverá conter 04 furos para fixação do painel frontal e calha estrutural por meio de rebites repuxo; As colunas deverão possuir sistema de travamento inferior por meio de barra de aço, medindo 3/16"x3/8", com dimensão longitudinal de 100mm, soldado por meio de processo MIG; Entre as colunas tem duas alças, equidistantes do centro 200mm, confeccionadas em chapa de aço com espessura mínima de 1,5mm, para fixação das grapas das tampas removíveis; Tampas laterais removíveis, tanto do interno como do lado externo, dobradas em chapa de aço com espessura mínima de 1,25mm, medindo 95mm de largura e com 04 abas de 10mm dobradas (duas de cada lado).

Altura de 670mm a tampa externa e 610 a interna. Sistema de engate por meio de grapas metálicas sem arestas cortantes, com recorte arqueado na parte inferior para remoção e passagem de fiação; Base superior do pórtico em chapa de aço #14 (no mínimo), dobrada, medindo 448x44mm e com abas de 10mm.

Os cantos das dobras deverão ser arredondados com raio mínimo de 5mm e as extremidades das abas arredondadas com raio mínimo de 10mm, evitando arestas cortantes, sem uso de ponteiras plásticas; A base superior deverá conter dois furos com formato oblongo, medindo 20mm, distanciados entre si 448mm ou múltiplo de 32mm; Na base inferior, parte frontal do pórtico, perpendicular às colunas, contém um apoio em chapa de aço com espessura mínima de 1,5mm, dobrada a 180º, formando um arco com laterais retas, formado um trapézio irregular com a base retangular.

A extremidade anterior será soldada na coluna e extremidade posterior receberá uma peça com formato semiesférico moldado em peça única, sem emendas, diâmetro de 50mm e altura de 45mm, com suporte interno em aço para fixação da sapata niveladora; Sapatas niveladoras em poliuretano com fibra de vidro de 2.1/2, com diâmetro mínimo de 60mm, possui formato cônico na parte superior e reto na inferior. Regulagem mínima de 15mm.

Calhas metálicas:

Estrutural confeccionada em chapa de aço #18 (no mínimo), dobrada, com formato "J" medindo 102x60mm;



OBJETO: REFORMA PARA IMPLANTAÇÃO DE SECRETARIAS MUNICIPAIS DA PREFEITURA DE JUAZEIRO DO NORTE - CE
LOCAL: CENTRO MULTIUSO-RUA INTERVENTOR FRANCISCO ERIVANO CRUZ, CENTRO, JUAZEIRO DO NORTE -CE.

Possui dobras na parte superior, de 20mm perpendicular ao lado de 102mm e de 10mm perpendicular a dobra de 20mm. Na parte inferior possui dobra de 20mm perpendicular ao lado de 60mm; As extremidades das calhas possuem fechamentos em chapa de aço medindo 99x17mm com espessura mínima de 1,5mm, com dois furos para ligação desta às estruturas laterais, não sendo permitido o uso de solda para essa função. Possui também as extremidades um recorte em diagonal na face inferior, com ângulo de 45º, não permitindo o contato da calha com a tampa interna do pé e facilitando o acesso a fiação; Na calha deverá conter 02 (dois) suportes, no mínimo, para tomadas em chapa de aço com espessura mínima de 1,5mm, medindo 99x17mm, e furos para instalação de tomadas, fixados na calha através de parafusos.

Acabamento e montagem:

A fixação da estrutura aos tampos é feita através de buchas metálicas, cravadas abaixo dos tampos e parafusos com rosca milimétrica e arruelas de pressão; Todas as peças metálicas utilizadas deverão receber pré-tratamento em 9 banhos sendo 5 por imersão e 4 por meio de lavagem: desengraxe alcalino, decapagem ácida, refinador de sais de titânio, fosfatização, passivação e secagem, sendo a última com água deionizada seguido de secagem, preparando a superfície para receber a pintura; Todas as peças metálicas deverão receber pintura epóxi-pó, fixada por meio de carga elétrica oposta, curada em estufa de alta temperatura, na cor a definir; Após a montagem da mesa e todos seus componentes e acessórios, deverá apresentar um espaço livre, destinado à acomodação e movimentação dos membros inferiores dos usuários, conforme figuras 4 e 5 da NBR 13966.

GAVETEIRO FIXO 02 GAVETAS 312X440X290mm

Laterais:

Laterais em partículas de média densidade, chapa única com no mínimo 18mm de espessura, Revestimento em laminado melamínico de alta resistência em ambas as faces das peças, na cor a definir; Possui bordas retas protegidas por fita de poliestireno semirrígido com espessura mínima de 1mm na mesma cor das laterais, colados a quente por meio do processo HOT MELT; A lateral direita, na parte frontal interna, possui recorte transversal medindo 21x6mm para embutir a vareta de alumínio do mecanismo de travamento simultâneo das gavetas.

Trava inferior:

Trava inferior em partículas de média densidade, chapa única com no mínimo 18mm de espessura, Revestimento em laminado melamínico de alta resistência em sua superfície superior e inferior, na mesma cor das laterais; Possui borda reta protegida por fita de poliestireno semirrígido com espessura mínima de 1mm na mesma cor das laterais, colados a quente por meio do processo HOT MELT; Fixado nas laterais por meio de pino de aço com rosca milimétrica de 6mm e trava em ZAMAK com travamento por meio de ganchos.

Trava posterior:

Trava posterior em partículas de média densidade, chapa única com no mínimo 18mm de espessura, Revestimento em laminado melamínico de alta resistência em ambas as superfícies da peça, na mesma cor das laterais; Possui borda reta protegida por fita de poliestireno semirrígido com espessura mínima de 1mm na mesma cor das laterais,

A



OBJETO: REFORMA PARA IMPLANTAÇÃO DE SECRETARIAS MUNICIPAIS DA PREFEITURA DE JUAZEIRO DO NORTE - CE

LOCAL: CENTRO MULTIUSO-RUA INTERVENTOR FRANCISCO ERIVANO CRUZ, CENTRO, JUAZEIRO DO NORTE -CE.

colados a quente por meio do processo HOT MELT.; Fixado nas laterais por meio de pino de aço com rosca milimétrica de 6mm e trava em ZAMAK com travamento por meio de ganchos.

Trava superior:

Trava superior em partículas de média densidade, chapa única com no mínimo 18mm de espessura, Revestimento em laminado melamínico de alta resistência em sua superfície superior e inferior, na mesma cor das laterais; Possui borda reta protegida por fita de poliestireno semi-rígido com espessura mínima de 1mm na mesma cor das laterais, colados a quente por meio do processo HOT MELT; Fixado nas laterais por meio de pino de aço com rosca milimétrica de 6mm e trava em ZAMAK com travamento por meio de ganchos, e pinos de madeira reduzindo o esforço nos pinos de fixação.

Gavetas:

Duas gavetas com frente em partículas de média densidade, em chapa única com no mínimo 18mm de espessura, revestimento em laminado melamínico de alta resistência em sua superfície superior e inferior, na mesma cor do tampo; As frentes das gavetas possuem bordas protegidas por fita de poliestireno semirrígido

Medidas aproximadas:

Largura: 1200 mm

Profundidade: 600 mm

Altura: 740 mm

CADEIRA PRESIDENTE



Assento e encosto:

Poltrona com espaldar alto, assento e encosto constituído em concha única. Estrutura do em madeira multilaminada moldada anatomicamente, com apoio lombar, a quente com pressão de 10 Kgf/cm², conforme estabelecido nas NBR 14006 e NR-17, com espessura mínima de 15 mm; Contracapa em peça única para encosto e assento confeccionada em madeira compensada com espessura mínima de 6 mm, revestida em couro natural; O estofamento deverá ser em espuma laminada com alta densidade, com 50 mm de espessura no mínimo, revestido em couro natural; Largura do encosto de 500 mm e profundidade da superfície do assento de 475 mm, no mínimo; Largura do encosto de 500 mm e extensão vertical do encosto de 575 mm, no mínimo.

Estrutura e mecanismos:

Mecanismo que permite a regulagem de altura e reclinção do assento, estampado em chapa de aço SAE 1009/1010 FQDO com espessura mínima de 3 mm e placa do cone Morse injetada em alumínio. Acabamento superficial fosfatizado e pintado com tinta pó epóxi com camada de no mínimo 80µm e acoplamento à furação do assento medindo 200x195mm. Possui sistema de regulagem de tensão de inclinação por meio de um manípulo exclusivo localizado na parte frontal do mecanismo, o intervalo de reclinção do assento é mínimo de -3° e máxima de 20°,

✍

118



OBJETO: REFORMA PARA IMPLANTAÇÃO DE SECRETARIAS MUNICIPAIS DA PREFEITURA DE JUAZEIRO DO NORTE - CE

LOCAL: CENTRO MULTIUSO-RUA INTERVENTOR FRANCISCO ERIVANO CRUZ, CENTRO, JUAZEIRO DO NORTE -CE.

com bloqueio em 5 posições, acionada por alavanca exclusiva localizada no lado esquerdo, a regulagem de altura do assento é acionada por alavanca exclusiva localizada ao lado direito do mecanismo. As alavancas são confeccionadas em aço SAE 1010 com diâmetro de 8 mm e acabamento em polipropileno copolímero. O mecanismo possui ponto de giro avançado em 165 mm em relação ao eixo de giro horizontal, com sistema anti-shock, proporcionando excelente conforto ao usuário da cadeira; Coluna de regulagem da altura do assento por acionamento a gás, com curso de regulagem milimétrica de 130 mm no mínimo. Confeccionada em aço tubular NBR6591 SAE 1008/1010 – BFDQ – 50,80x1,5mm, montada com pistão a gás classe 3 e Ø 28mm, com conificação 1° 26'16" inferior e superior. Possui bucha guia para o sistema giratório e de regulagem com altura de 100mm, injetada resina de engenharia Poliacetal de alta resistência ao desgaste e com lubrificação própria permitindo maior facilidade na regulagem da altura e suavidade no movimento giratório, calibrada com precisão de ajuste H7 (0,02mm). Fosfatizada e pintada em tinta pó epóxi com camada de tinta entre 80 a 120µm; Capa telescópica de 03 estágios, injetada em polipropileno copolímero com Ø 57 mm na parte superior e Ø 71 mm na parte inferior e altura de 317 mm.

Proporciona acabamento e proteção à coluna de regulagem, sendo também um elemento estético entre a base e o mecanismo da cadeira. Possui eficiente sistema de fixação na parte superior e inferior, evitando que se desprenda durante o uso da cadeira, deixando aparecer o pistão e perdendo, conseqüentemente, tanto a função de proteção como a estética; Base cromada composta por 05 patas confeccionadas em aço tubular 1008/1010 com secção elíptica. As patas são soldadas em luva de aço SAE 1045. Possui buchas para encaixe de rodízios confeccionado em aço e acabamento na união das patas à luva confeccionada em polipropileno. Diâmetro total de 685mm e altura sem rodízios de 174mm; Rodízio duplo, com capas e rodas injetadas em resina de engenharia Poliamida 6. A haste é confeccionada em aço SAE 1006/1008 com tratamento superficial zincado e diâmetro de 11 mm. Eixo em aço 1010/1020, rodas com diâmetro de 50mm.

Possui lubrificação interna permanente e capa de acabamento que envolve o eixo; A fixação da concha única a estrutura da cadeira será por meio de porcas garras de ¼" cravadas na estrutura interna do assento, produzidas em aço 1020 estampado com rosca laminada de ¼", por parafusos Philips tipo panela e arruelas de pressão.

Braços:

Braços confeccionados em chapa de alumínio de ¼", fixado por buchas de alumínio montada com solda de alumínio polido; Possui apóia-braços injetado em poliuretano semirígido, na parte superior da estrutura do braço.

Acabamento e pintura:

Deve ser usada solda eletrônica MIG em todos os locais onde houver solda; Todas as peças metálicas utilizadas, que não são cromadas, deverão receber pré-tratamento em 9 banhos sendo 5 por imersão e 4 por meio de lavagem: desengraxe alcalino, decapagem ácida, refinador de sais de titânio, fosfatização, passivação e secagem, sendo a última com água deionizada seguido de secagem, preparando a superfície para receber a pintura; Todas as peças metálicas, exceto as cromadas, deverão receber pintura epóxi-pó, fixada por meio de carga elétrica oposta, curada em estufa de alta temperatura, na cor preta acabamento fosco; As peças metálicas que serão cromadas deverão utilizar o processo por imersão pelo tempo mínimo de 20 minutos.

✍



OBJETO: REFORMA PARA IMPLANTAÇÃO DE SECRETARIAS MUNICIPAIS DA PREFEITURA DE JUAZEIRO DO NORTE - CE

LOCAL: CENTRO MULTIUSO-RUA INTERVENTOR FRANCISCO ERIVANO CRUZ, CENTRO, JUAZEIRO DO NORTE -CE.

Cor:

Preta;

9.14 - DIVERSOS

FACHADA DE VIDRO TEMPERADO DE 10MM FIXADO COM SPIDER GLASS



Itens e suas características

- Vidro temperado de 10mm fixados com SPIDER GLASS de 4, 3 e 2 apoios, inclusive ferragens;
- Estrutura de apoio confeccionada em aço inoxidável de 1" e 2" tipo;
- Montador de estrutura metálica: responsável pela marcação, fixação e instalação e controle;
- Servente: responsável por transportar os materiais e auxiliar o oficial em todas as tarefas;
- Serralheiro: responsável pela marcação, corte de perfis e painéis;



Execução

- Conferir as dimensões do vão e cortar os perfis e os painéis, se necessário;
- Fixar as guias lateral, superior e inferior com parafusos;
 - Encaixar o painel;
 - Posicionar e fixar as travessas com parafusos;
 - Posicionar e fixar o montante com parafusos;
 - Posicionar o vidro e fixa-los ao Spider Glass.

9.15 - PELÍCULA DE INSULFILM

Poderá ser aplicada película de segurança para vidros, formadas por um ou mais filmes de poliéster laminados de alta resistência a impactos que seja formado por 39 camadas de poliéster entrelaçadas ou produto tecnicamente equivalente, que contribua com as seguintes características:

Aumentar a segurança pessoal contra cortes com pedaços de vidro quebrado;

Proteção adicional para segurança;

Aumento da vida útil da mobília, carpetes, cortinas, pisos e estofamentos e plásticos de interiores.

Especificação:

Características Técnicas

Película COLORIZADA



OBJETO: REFORMA PARA IMPLANTAÇÃO DE SECRETARIAS MUNICIPAIS DA PREFEITURA DE JUAZEIRO DO NORTE - CE
LOCAL: CENTRO MULTIUSO-RUA INTERVENTOR FRANCISCO ERIVANO CRUZ, CENTRO, JUAZEIRO DO NORTE -CE.

Cor	Grafite
Resistência ao Impacto	21 kg.m; 55 kg.m e 83 kg.m
Luz visível transmitida	38%
Energia solar rejeitada	44%
Luz visível refletida	8%
Rejeição de raio Ultra-Violeta	99%

Utilizar películas cujas especificações se aproximem o máximo possível das características citadas.

Utilização:

Área Externa (esquadria do Autoatendimento)

Referência:

Item	Linha	Código	Fabricante
Película	ATR series (luz visível transmitida 38%, energia solar rejeitada 44%, luz visível refletida 8%, rejeição de raio ultra-violeta 99%).	ATR-35 CHRSHPR	LLUMAR
Película	linha Scotchshield Segurança para vidros (luz visível transmitida 84%, energia solar rejeitada 06%, luz visível refletida 10%, rejeição de raio ultra-violeta 99%)	ULTRA 600	3M
Película	linha Solar Gard Window Films (luz visível transmitida 34%, energia solar rejeitada 53%, luz visível refletida (ext) 20%, rejeição de raio ultra-violeta 99%)	Stainless Steel 30	BEKAERT
Película	linha Solar Gard Aluminum series Silver film (luz visível transmitida 34%, energia solar rejeitada 64%, luz visível refletida (ext) 37%, rejeição de raio ultra-violeta 99%)	Silver 35	BEKAERT
Película	linha Panorama Slate Series	Slate 30 Window Film	BEKAERT



OBJETO: REFORMA PARA IMPLANTAÇÃO DE SECRETARIAS MUNICIPAIS DA PREFEITURA DE JUAZEIRO DO NORTE - CE

LOCAL: CENTRO MULTIUSO-RUA INTERVENTOR FRANCISCO ERIVANO CRUZ, CENTRO, JUAZEIRO DO NORTE –CE.

	Dual-Reflective Film (luz visível transmitida 30%, energia solar rejeitada 63%, luz visível refletida (ext) 24%, rejeição de raio ultra-violeta 99%)		
Palicula	linha Panorama Sterling series Spectrally Selective film (luz visível transmitida 41%, energia solar rejeitada 63%, luz visível refletida (ext) 33%, rejeição de raio ultra-violeta 99%)	Sterling 40 Window Film	BEKAERT

9.16 - PAINEL EM ACM E ACRILICO - ESTRUTURADO (FACHADAS) COM ILUMINAÇÃO INTERNA, FORNCIMENTO E INSTALAÇÃO

MATERIAL: Recortado eletronicamente em ACM/ Acrílico / P.V.C. expandido/ aço Galvanizado com; com pintura automotiva. Na face frontal em acrílico espessura 4 mm, com iluminação interna com módulos em LED.

ACABAMENTO: Pintura automotiva.

ILUMINAÇÃO: Módulos de LED, cor (es) conforme projeto.

FIXAÇÃO: Por meio de pinos de encaixe 5/32 e fita de 3m/ fixação em base resistente.

9.17 - CERCA/GRADIL NYLOFOR H=2,03M, MALHA 5 X 20CM - FIO 4,30MM, COM FIXADORES DE POLIAMIDA EM POSTE 40 x 60 MM CHUMBADOS EM BASE DE CONCRETO (EXCLUSIVE ESTA) , REVESTIDOS EM POLIESTER POR PROCESSO DE PINTURA ELETROSTÁTICA (GRADIL E POSTE), NAS CORES VERDE OU BRANCA - FORNECIMENTO E INSTALAÇÃO

I- PAINÉIS

OBS.: Cada Painéis confeccionados com arames de aço galvanizados a fogo (imersão a quente) gramatura mínima 200 g/m², utilizando liga metálica tipo Bezinal: 95% Zn + 5% A; recebendo pintura eletrostática em oliéster, espessura mínima 100 micras para pintura simples e 200 micras para pintura dupla. Painéis munidos de curvaturas em "V".

- Cor: Branca (RAL 9010);
- Comprimento: 2,50m
- Malha retangular de 5 x 20cm
- Aturas: Malha 5 x 20cm / altura: 2,03m
- Bitola dos fios 5,00mm.
- 4 Curvaturas e V.

Obs. Cada módulo deste tipo de cercamento deverá ser capaz de se conectar perfeitamente ao módulo seguinte.

II- POSTES

- Postes retangulares metálicos, confeccionados em chapas de aço zincadas gramatura mínima 275 g/m², por processo contínuo de imersão a quente e revestido em poliéster através de pintura eletrostática, espessura mínima 80 micras para pintura simples e 120 micras para pintura dupla.



OBJETO: REFORMA PARA IMPLANTAÇÃO DE SECRETARIAS MUNICIPAIS DA PREFEITURA DE JUAZEIRO DO NORTE - CE

LOCAL: CENTRO MULTIUSO-RUA INTERVENTOR FRANCISCO ERIVANO CRUZ, CENTRO, JUAZEIRO DO NORTE -CE.

- Os postes são munidos de rebites de aço galvanizados recartilhados e com rosca interna tipo M6 para fixação dos painéis através de fixadores em poliamida
- Cor: Branca (RAL 9010).
- Postes aparafusados na base, com 4 parafusos, 40 x 60 mm (largura x profundidade), espessura da chapa: 1,55mm, altura 2,03m.

III- ACESSÓRIOS

- Fixadores plásticos em poliamida, caps plástico, parafusos em aço inox cabeça boleada sextavada interna (tipo Allen) M6 x 40 mm.
- Os postes recebem fechamento com tampa plástica na extremidade superior
- Parafusos em aço inox cabeça boleada sextavada interna, tipo Allen M6 x 40mm
- Luva inox

OBS.: As faces de fixação dos postes são munidas de uma rosca interna para recebimento do parafuso tipo Allen M6. Depois de ajustado, a cabeça deste parafuso fica embutida no fixador através de cap's de acabamento.

1 — Fixador Poliamida

2 — Parafuso tipo Allen

3 — Cap's

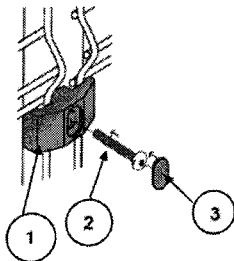


Imagem 01

IV- PORTOES DESLIZANTES

a) Será executado um portão de acesso, nas dimensões finais de (cinco

metros e vinte centímetros de largura por dois metros e quarenta e três centímetros de altura) e outro com 6,83x2,03 (seis metros e oitenta e três centímetros de largura por dois metros e três centímetros de altura), com estrutura semelhante ao restante do gradil.

b) Os portões serão constituídos de uma folha, de correr, com abertura lateral e acionamento eletrônico. Cada portão será composto de um quadro em tubo de aço galvanizado, seção retangular 4x6cm (quatro por seis centímetros), travessa horizontal com o mesmo material e fechamento com gradil tipo NYLOFOR nas mesmas dimensões do gradil do cercamento.

A

123



OBJETO: REFORMA PARA IMPLANTAÇÃO DE SECRETARIAS MUNICIPAIS DA PREFEITURA DE JUAZEIRO DO NORTE - CE

LOCAL: CENTRO MULTIUSO-RUA INTERVENTOR FRANCISCO ERIVANO CRUZ, CENTRO, JUAZEIRO DO NORTE -CE.

c) Deverá ser incluso todo o sistema de funcionamento do portão, tais como, trilhos (superior e inferior), roldanas e demais peças necessárias ao funcionamento.

d) O portão deverá ainda contar com dois pontos de inserção de cadeado, ou seja, orelhas metálicas soldadas na parte central das folhas, posicionadas a 0,70m (setenta centímetros) e 1,60m (um metro e sessenta centímetros) a partir do piso existente.

1.1 Portões

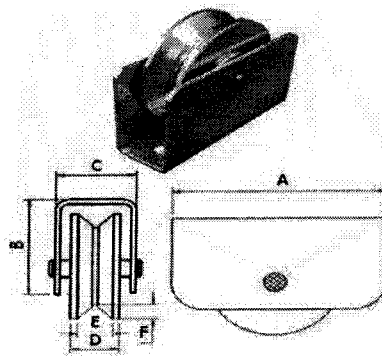


Imagem 02

Roldana Canal em (V) em Aço 1020 com
Medida em Milímetros

Suporte e Rolamento

A	B	C	D	E	F
100	59	28	20	14	7

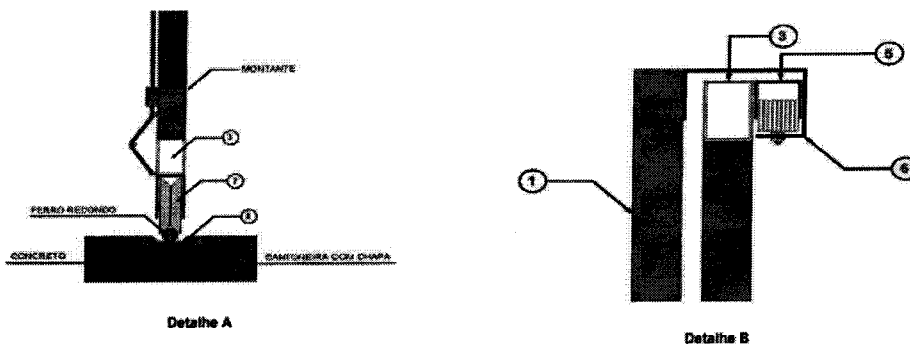
- 1 - Coluna em tubo industrial 40x60mm, parede 1,5mm, comprimento 2,48m, aparafusados no piso, conforme imagem 14 do anexo.
- 2 - Batente em tubo industrial 40x60mm, parede 1,5mm, comprimento 2,48m, aparafusados no piso, conforme imagem 14 do anexo.
- 3 - Estrutura em tubo industrial 40x60mm, parede 1,5mm.
- 4 - Miolo com gradil tipo Belgo Nylofor, 2,50 x 2,43m.
- 5 - Trilho superior em cantoneiras 2x1/8".
- 6 - Suporte com 100mm, chapa 3/16", com 2 roletes nylon Ø 40mm com parafuso, conforme detalhe B.
- 7 - Roldana Ø100mm canal e (V) em aço 1020 com suporte e rolamento blindado, conforme imagem 02.
- 8 - Trilho em cantoneira 1 1/2x1/8" com ferro chato 1 1/8" e perfil redondo em ferro Ø 1/2" soldado sobre a barra chata, conforme detalhe A.
- 9 - Pintado com pintura eletrostática em poliéster.

⊕



OBJETO: REFORMA PARA IMPLANTAÇÃO DE SECRETARIAS MUNICIPAIS DA PREFEITURA DE JUAZEIRO DO NORTE - CE

LOCAL: CENTRO MULTIUSO-RUA INTERVENTOR FRANCISCO ERIVANO CRUZ, CENTRO, JUAZEIRO DO NORTE -CE.



Portão 1: com dimensões de 5,06x2,03m, confeccionado com perfil retangulares metálicos, em chapas de aço zincadas gramatura mínima 275 g/m², por processo contínuo de imersão a quente e revestido em poliéster através de pintura eletrostática, espessura mínima 80 micras para pintura simples e 120 micras para pintura dupla, com motor elétrico para portão deslizante (imagem 03).

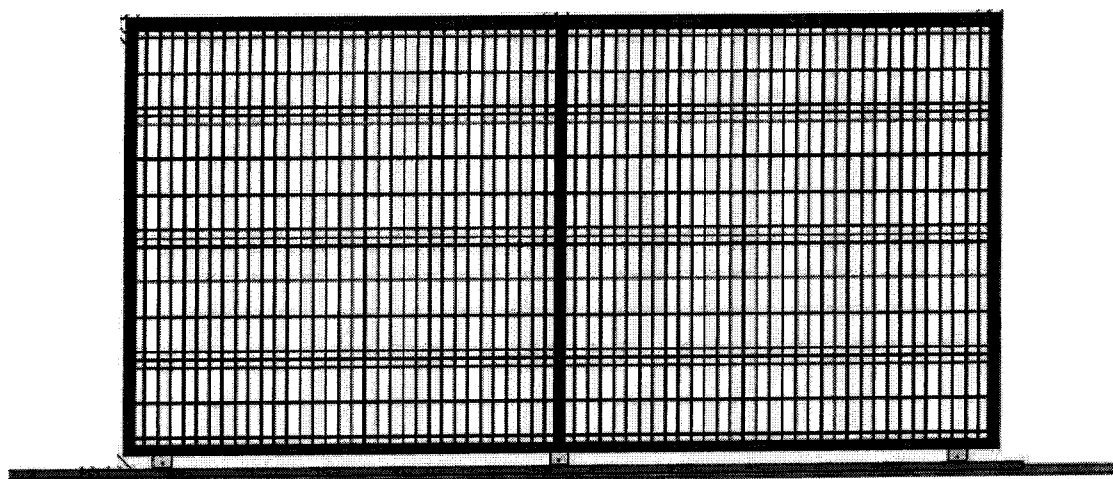


Imagem 03

V- MOTOR ELÉTRICO PORTÃO DESLIZANTE

125



OBJETO: REFORMA PARA IMPLANTAÇÃO DE SECRETARIAS MUNICIPAIS DA PREFEITURA DE JUAZEIRO DO NORTE - CE

LOCAL: CENTRO MULTIUSO-RUA INTERVENTOR FRANCISCO ERIVANO CRUZ, CENTRO, JUAZEIRO DO NORTE -CE.

ESPECIFICAÇÕES TÉCNICAS

- Ciclo Hora: 50;
- Peso do portão: 800Kg;
- Potência do motor: 1/3 HP;
- Rotação mínima do motor: 1.600 RPM;
- Velocidade (M / MIN): 16;
- Tensão: 220 V;
- Engrenagem externa em metal;
- Coroa externa em liga de metálica;
- Chaves para destravamento manual: 2 (duas);
- Capa protetora do motor;
- Cremalheira em chapa de ferro reforçada;
- Garantia de 12 meses;
- Marca: Rossi;
- Modelo: DZ4 turbo.

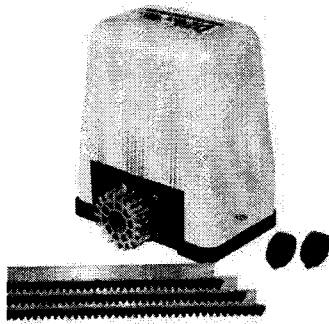


Imagem 08

OBS.: tamanho da cremalheira deverá ser conforme dimensões dos portões

CARACTERÍSTICAS MÍNIMAS DO CERCAMENTO TIPO NYLOFOR

- a) Gradil fixado em postes.

A



OBJETO: REFORMA PARA IMPLANTAÇÃO DE SECRETARIAS MUNICIPAIS DA PREFEITURA DE JUAZEIRO DO NORTE - CE
LOCAL: CENTRO MULTIUSO-RUA INTERVENTOR FRANCISCO ERIVANO CRUZ, CENTRO, JUAZEIRO DO NORTE -CE.

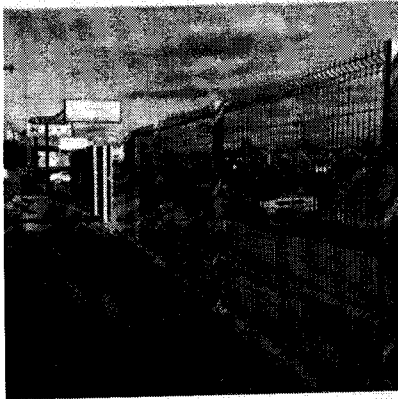
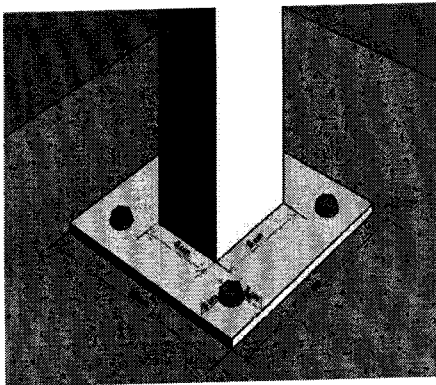


Imagem 15

b) Portes



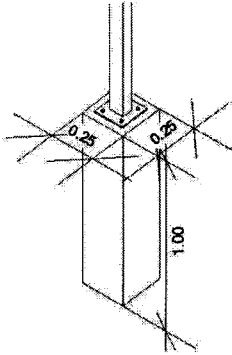
c) Bloco de concreto

- Deverá ser utilizado como base para a fixação apropriada dos postes;
- Como referência deverá possuir 100 cm de altura x 25 cm de largura x 25 cm de profundidade, cabendo ao fornecedor o dimensionamento final para garantir a estabilidade do conjunto;
- Deverá ser confeccionado em concreto armado, usinado, tipo FCK 250MPa, próprio para fundações; Poderá ser pré-moldado e fornecido pronto para ser aplicado nas aberturas a serem executadas.
- Deverá ser enterrado no chão, até que sua face superior fique no mesmo nível do solo, exceto quando o terreno possuir inclinações ou irregularidades acentuada.

A



OBJETO: REFORMA PARA IMPLANTAÇÃO DE SECRETARIAS MUNICIPAIS DA PREFEITURA DE JUAZEIRO DO NORTE - CE
LOCAL: CENTRO MULTIUSO-RUA INTERVENTOR FRANCISCO ERIVANO CRUZ, CENTRO, JUAZEIRO DO NORTE -CE.



OBS1.: dimensões das brocas para instalação dos postes no perímetro da celas do prédio do Fórum Criminal.

OBS2.: quantidade: 16 brocas.

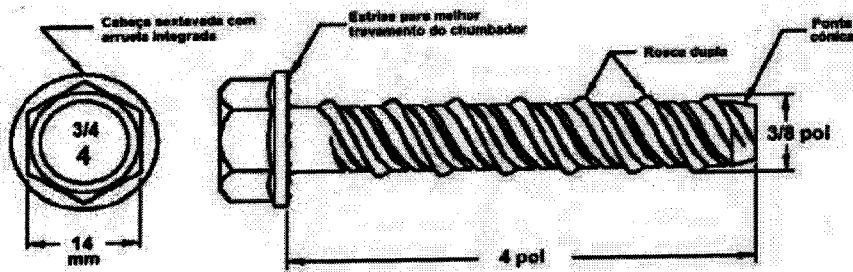
CHUMBADORES

- Os chumbadores para fixar os postes deste tipo de cercamento serão idênticos ao do cercamento NYLOFOR, incluindo as características de como o serviço de fixação deverá ser executado;
- Deverão ser mecânicos, do tipo parafuso, com rosca dupla;
- Deverão ser fabricados em aço carbono AISI/SAE 1040 ou aço inox 410;
- Deverão possuir revestimento zincado prata;
- Deverão possuir arruela integrada, medindo 18,65mm de diâmetro;
- Com estrias na parte exposta da arruela, a fim de melhorar a travacão da peça;
- Deverão possuir diâmetro nominal (diâmetro do corpo do parafuso) igual a 3/8 polegadas (9,525mm);
- Com comprimento mínimo de 4 polegadas (10,16cm), da ponta até a base da arruela;
- Dotados de ponta cônica para auxiliar no direcionamento da peça;
- Com cabeça sextavada tamanho 14mm;
- Com cabeça medindo 8,35mm de altura;
- Os chumbadores não poderão sofrer processos de expansão durante sua aplicação, ou após a mesma, para que possibilitem sua retirada, sem danificar a peça receptora ou sua própria estrutura;
- Deverão ser próprios para aplicação em concretos;
- Deverão ser reutilizáveis por, no mínimo, 6 vezes;
- Deverão ser resistentes a vibração e cargas dinâmicas;
- Deverão possuir indicação do diâmetro nominal e do comprimento, gravados na cabeça, a fim de auxiliar nas vistorias do executor de contrato;
- Total de peças: 4 (quatro) peças em cada poste.

A



OBJETO: REFORMA PARA IMPLANTAÇÃO DE SECRETARIAS MUNICIPAIS DA PREFEITURA DE JUAZEIRO DO NORTE - CE
LOCAL: CENTRO MULTIUSO-RUA INTERVENTOR FRANCISCO ERIVANO CRUZ, CENTRO, JUAZEIRO DO NORTE -CE.



Obs. Os chumbadores deverão ser instalados utilizando-se brocas que inibam erros de perfuração.

Juazeiro do Norte, 21 de janeiro de 2022.

(Handwritten signature)

COMISSÃO DE LICITAÇÃO
Folha Nº 159



PREFEITURA DE
JUAZEIRO
DO NORTE

*Secretaria Municipal
de Infraestrutura - SEINFRA*

OBJETO:	REFORMA PARA IMPLANTAÇÃO DE SECRETARIAS MUNICIPAIS DA PREFEITURA DE JUAZEIRO DO NORTE - CE	BANCO:	BANCO:	ENCARGOS:	BDI:
LOCAL:	CENTRO MULTIUSO-RUA INTERVENTOR FRANCISCO ERIVANO CRUZ, CENTRO, JUAZEIRO DO NORTE -CE.	SEINFRA 27- SEM /DEI	SEINFRA 27	HORISTA - 112,76%	20,34%
DATA:	21/01/2022	SINAPI 9/2021 - SEM /	SINAPI 01/2021	MENSALISTA - 71,07%	11,10%

⇒ 3 - RESUMO ORÇAMENTÁRIO, CRONOGRAMA FÍSICO-FINANCEIRO, ORÇAMENTO ANALÍTICO, MEMÓRIA DE CÁLCULO, COMPOSIÇÕES ANALÍTICAS;

Q



OBRAS: REFORMA PARA IMPLANTAÇÃO DE SECRETARIAS MUNICIPAIS DA PREFEITURA DE JUAZEIRO DO
LOCAL: CENTRO MULTIUSO-RUA INTERVENTOR FRANCISCO ERIVANO CRUZ, CENTRO, JUAZEIRO DO
DATA: 21/01/2022
TABELA: SEINFRA 27 ONERADA E SINAPI 09-21 SEM DESONERAÇÃO

RESUMO

ITEM	DESCRIÇÃO	VALOR TOTAL
01	ADMINISTRAÇÃO LOCAL	R\$ 172.599,47
02	PLACA DA OBRA	R\$ 2.326,33
03	PREVIJUNO	R\$ 454.443,60
04	SECULT	R\$ 358.624,87
05	SEFIN 1	R\$ 456.701,44
06	SEFIN 2	R\$ 506.849,81
07	SEMASP	R\$ 469.397,96
08	SETUR	R\$ 238.697,83
09	AMAJU	R\$ 469.176,26
10	LICITAÇÃO	R\$ 235.995,77
11	CGM	R\$ 271.821,63
12	GABINETE	R\$ 474.246,54
13	PGM	R\$ 313.706,79
14	SEAD	R\$ 795.014,01
15	SEAGRI	R\$ 379.478,74
16	SEDECI	R\$ 175.408,93
17	SEINFRA	R\$ 498.941,86
18	DIVERSOS	R\$ 348.437,86
TOTAL GERAL		R\$ 6.621.869,70

O PRESENTE ORÇAMENTO IMPORTA O VALOR TOTAL DE R\$ 6.621.869,70

R

OBJETO: REFORMA PARA IMPLANTAÇÃO DE SECRETARIAS MUNICIPAIS DA PREFEITURA DE JUAZEIRO DO NORTE - CE

LOCAL: CENTRO MULTIRU-RUA INTERVENTOR FRANCISCO ERIVANO CRUZ, CENTRO, JUAZEIRO DO NORTE - CE.

DATA: 21/01/2022

BANCO:
SEINFRA 27 - SEM / DESONERAÇÃO
SINAR 9/2021 - SEM / DESONERAÇÃO

ENCARGOS:
HONISTA - 112,76%
MENSALISTA - 71,07%

BDI:
20,34%
11,10%

CRONOGRAMA FÍSICO-FINANCEIRO

ITEM	DESCRIÇÃO	30		50		90		120		150		180	
		VALOR	%	VALOR	%	VALOR	%	VALOR	%	VALOR	%	VALOR	%
01	ADMINISTRAÇÃO LOCAL	R\$ 172.599,47	2,61%	28.766,58	16,67%	28.766,58	16,67%	28.766,58	16,67%	28.766,58	16,67%	28.766,58	16,67%
02	PLACA DA OBRA	R\$ 2.326,33	0,04%	2.326,33	100,00%	0,00	0,00	0,00	0,00	0,00	0,00	0,00	0,00
03	PREVIJUNO	R\$ 454.443,60	6,86%	75.740,60	16,67%	75.740,60	16,67%	75.740,60	16,67%	75.740,60	16,67%	75.740,60	16,67%
04	SECULT	R\$ 358.624,87	5,43%	59.770,81	16,67%	59.770,81	16,67%	59.770,81	16,67%	59.770,81	16,67%	59.770,81	16,67%
05	SEFIN 1	R\$ 456.701,44	6,90%	76.116,91	16,67%	76.116,91	16,67%	76.116,91	16,67%	76.116,91	16,67%	76.116,91	16,67%
06	SEFIN 2	R\$ 506.849,81	7,65%	84.474,97	16,67%	84.474,97	16,67%	84.474,97	16,67%	84.474,97	16,67%	84.474,97	16,67%
07	SEMASP	R\$ 469.397,96	7,09%	78.232,99	16,67%	78.232,99	16,67%	78.232,99	16,67%	78.232,99	16,67%	78.232,99	16,67%
08	SETUR	R\$ 238.697,83	3,60%	39.782,97	16,67%	39.782,97	16,67%	39.782,97	16,67%	39.782,97	16,67%	39.782,97	16,67%
09	AMAJU	R\$ 469.176,26	7,09%	78.196,04	16,67%	78.196,04	16,67%	78.196,04	16,67%	78.196,04	16,67%	78.196,04	16,67%
10	LICITAÇÃO	R\$ 235.995,77	3,58%	39.332,63	16,67%	39.332,63	16,67%	39.332,63	16,67%	39.332,63	16,67%	39.332,63	16,67%
11	CGM	R\$ 271.821,63	4,10%	45.303,61	16,67%	45.303,61	16,67%	45.303,61	16,67%	45.303,61	16,67%	45.303,61	16,67%
12	GABINETE	R\$ 474.246,54	7,16%	79.041,09	16,67%	79.041,09	16,67%	79.041,09	16,67%	79.041,09	16,67%	79.041,09	16,67%
13	PSM	R\$ 313.706,79	4,74%	52.284,47	16,67%	52.284,47	16,67%	52.284,47	16,67%	52.284,47	16,67%	52.284,47	16,67%
14	SEAD	R\$ 795.014,01	12,01%	132.502,34	16,67%	132.502,34	16,67%	132.502,34	16,67%	132.502,34	16,67%	132.502,34	16,67%
15	SEAGRI	R\$ 379.478,74	5,73%	63.246,46	16,67%	63.246,46	16,67%	63.246,46	16,67%	63.246,46	16,67%	63.246,46	16,67%
16	SEDECI	R\$ 175.408,93	2,65%	29.234,82	16,67%	29.234,82	16,67%	29.234,82	16,67%	29.234,82	16,67%	29.234,82	16,67%
17	SEINFRA	R\$ 498.941,86	7,53%	83.156,98	16,67%	83.156,98	16,67%	83.156,98	16,67%	83.156,98	16,67%	83.156,98	16,67%
18	DIVERSOS	R\$ 348.437,86	5,26%	0,00	0,00	0,00	0,00	0,00	0,00	0,00	0,00	174.218,93	50,00%
TOTAL		R\$ 6.621.869,70	100%	1.045.510,58	15,78%	1.045.510,58	15,78%	1.045.510,58	15,78%	1.045.510,58	15,78%	1.219.403,18	18,41%
TOTAL ACUMULADO		R\$ 6.621.869,70	100%	1.047.510,58	15,82%	2.091.694,83	31,60%	3.137.879,09	47,39%	4.183.063,34	63,17%	5.402.466,52	100,00%

O PRESENTE ORÇAMENTO IMPORTA O VALOR TOTAL DE R\$ 6.621.869,70 (SEIS MILHÕES, SEISCENTOS E VINTE E UM MIL, OITOCENTOS E SESENTA E NOVE REAIS E SETENTA CENTAVOS).



PREFEITURA DE
**JUAZEIRO
DO NORTE**

Secretaria Municipal
de Infraestrutura - SEINFRA

OBRA: REFORMA PARA IMPLANTAÇÃO DE SECRETARIAS MUNICIPAIS DA PREFEITURA DE JUAZEIRO DO NORTE - CE

LOCAL: CENTRO MULTIUSO-RUA INTERVENTOR FRANCISCO ERIVANO CRUZ, CENTRO, JUAZEIRO DO NORTE-CE

DATA: sexta-feira, 21 de janeiro de 2022

TABELA: SEINFRA 27 ONERADA E SINAPI 09-21 SEM DESONERAÇÃO

ORÇAMENTO SINTÉTICO - GLOBAL - RESUMO

ITEM	CÓDIGO	DESCRIÇÃO	UND	QUANT. TOTAL	V. UNIT.	VALOR TOTAL
01.00.00		ADMINISTRAÇÃO LOCAL				143.426,52
01.00.01	COMP 01	ADMINISTRAÇÃO LOCAL	MÊS	6,00	23.904,42	143.426,52
02.00.00		SERVIÇOS PRELIMINARES				38.183,16
02.00.01	C1937	PLACAS PADRÃO DE OBRA	M2	12,50	154,65	1.933,13
02.00.02	C1056	DEMOLIÇÃO DE FORRO DE GESSO	M2	7.108,33	3,69	26.229,74
02.00.03	C4639	RETRADA DE GUARDA-CORPO EM TUBOS C/ PEÇAS E CONEXÕES FERRO GALVANIZADO (SEM REAPROVEITAMENTO) DN ATÉ 60mm	M	24,74	28,88	714,49
02.00.04	C0702	CARGA MANUAL DE ENTULHO EM CAMINHÃO BASCULANTE	M3	167,42	23,68	4.438,18
02.00.05	C2533	TRANSPORTE DE MATERIAL, EXCETO ROCHA EM CAMINHÃO ATÉ 5 KM	M3	187,42	24,54	4.599,36
02.00.06	C3040	RETRADA DE GRADE DE FERRO	M2	33,28	8,06	268,24
03.00.00		PAREDES, PAINÉIS E DIVISÓRIAS				481.742,66
02.00.01	C4496	DIVISÓRIA DE GESSO ACARTONADO e=70mm, S/ REVESTIMENTO - FORNECIMENTO E MONTAGEM	M2	4.277,30	96,80	414.042,64
02.00.01	C4508	PAREDE DE BLOCO DE GESSO HIDROFUGANTE, INCLUSIVE EMASSAMENTO - FORNECIMENTO E EXECUÇÃO	M2	178,41	70,00	12.488,70
02.00.01	C0047	ALVENARIA DE BLOCO CERÂMICO FURADO (9x19x39)cm C/ARGAMASSA MISTA DE CAL HIDRATADA, ESP=9 cm	M2	306,72	37,78	11.587,88
02.00.01	C0776	CHAPISCO C/ ARGAMASSA DE CIMENTO E AREIA S/PENEIRAR TRAÇO 1:3 ESP.= 5mm P/ PAREDE	M2	613,44	6,68	4.085,51
02.00.01	C3080	EMBOÇO C/ ARGAMASSA DE CIMENTO E AREIA PENEIRADA, TRAÇO 1:5	M2	613,44	40,22	24.672,56
02.00.01	C1405	FORMA PLANA CHAPA COMPENSADA RESINADA, ESP.= 12mm UTIL. 3 X	M2	57,76	122,15	7.055,38
02.00.01	C0216	ARMADURA CA-50A MÉDIA D= 6,3 A 10,0mm	KG	231,04	14,47	3.343,15
02.00.01	C0217	ARMADURA CA-60 FINA D=3,40 A 6,40mm	KG	63,53	12,65	803,68
02.00.01	C0842	CONCRETO P/VIBR., FCK 20 MPa COM AGREGADO ADQUIRIDO	M3	2,89	427,77	1.234,54
02.00.01	C1603	LANÇAMENTO E APLICAÇÃO DE CONCRETO C/ ELEVAÇÃO	M3	2,89	252,97	730,07
02.00.01	C1247	ENTELAMENTO PREVENTIVO DE SUPERFÍCIE SUJEITA A TRINCAS P/RETRAÇÃO OU DILATAÇÃO TELA LARG.= 25cm	M	28,10	6,94	195,01
02.00.01	93182	VERGA PRÉ-MOLDADA PARA JANELAS COM ATÉ 1,5 M DE VÃO. AF_03/2016	M	18,00	42,17	759,06
02.00.01	93194	CONTRAVERGA PRÉ-MOLDADA PARA VÃOS DE ATÉ 1,5 M DE COMPRIMENTO. AF_03/2016	M	18,00	41,36	744,48
04.00.00		PAVIMENTAÇÃO DE AMBIENTES				38.030,90
04.00.01	C4623	PISO PODOTÁTIL INTERNO EM BORRACHA 30x30cm ASSENTAMENTO COM COLA VINIL (FORNECIMENTO E ASSENTAMENTO)	M2	202,12	188,16	38.030,90
05.00.00		ESQUADRIAS E FERRAGENS				297.147,66
05.00.01	102182	PORTA PIVOTANTE DE VIDRO TEMPERADO, 90X210 CM, ESPESSURA 10 MM, INCLUSIVE ACESSÓRIOS. AF_01/2021	UN	193,00	1.027,24	198.257,32

(88) 3512.3994 | seinfra@juazeiro.ce.gov.br

Av. Alton Gomes, 2429 - Bairro Pirajá - Juazeiro do Norte, CE



PREFEITURA DE
JUAZEIRO
DO NORTE

Secretaria Municipal
de Infraestrutura - SEINFRA

OBRA: REFORMA PARA IMPLANTAÇÃO DE SECRETARIAS MUNICIPAIS DA PREFEITURA DE JUAZEIRO DO NORTE - CE
LOCAL: CENTRO MULTIUSO-RUA INTERVENTOR FRANCISCO ERIVANO CRUZ, CENTRO, JUAZEIRO DO NORTE - CE
DATA: sexta-feira, 21 de janeiro de 2022
TABELA: SEINFRA 27 ONERADA E SINAPI 09-21 SEM DESONERAÇÃO

ORÇAMENTO SINTÉTICO - GLOBAL - RESUMO

ITEM	CÓDIGO	DESCRIÇÃO	UND	QUANT. TOTAL	V. UNIT.	VALOR TOTAL
05.00.02	C4521	JANELA EM ALUMÍNIO ANODIZADO PRETO, DE CORRER, COM BANDEIROLA E/OU PEITORIL, SEM VIDRO - FORNECIMENTO E MONTAGEM	M2	12,96	311,71	4.039,76
05.00.03	C4949	VIDRO TEMPERADO INCOLOR C/MASSA E=6MM, COLOCADO	M2	12,96	270,97	3.511,77
05.00.04	C1971	PORTA DE VIDRO TEMPERADO 2 FOLHAS (1.80X2.10)m E=10mm	CJ	20,00	3.683,62	73.672,40
05.00.05	C1987	PORTA INTERNA DE CEDRO LISA COMPLETA UMA FOLHA (0.80X 2.10)m	UN	19,00	812,53	15.438,07
05.00.06	C2687	VERNIZ 3 DEMÃOS EM ESQUADRIAS DE MADEIRA	M2	95,76	23,27	2.228,34
06.00.00		INSTALAÇÕES LÓGICAS				457.889,90
06.00.01	C4762	CAIXA DE LIGAÇÃO PVC 4" X 2"	UN	353,00	8,02	2.831,06
06.00.02	C1195	ELETRODUTO PVC ROSC.INCL.CONEXÕES D=20mm (1/2")	M	18,33	15,63	286,50
06.00.03	C1196	ELETRODUTO PVC ROSC.INCL.CONEXÕES D=25mm (3/4")	M	1.694,54	16,39	27.773,51
06.00.04	C1197	ELETRODUTO PVC ROSC.INCL.CONEXÕES D=32mm (1")	M	27,02	24,82	670,64
06.00.05	C1198	ELETRODUTO PVC ROSC.INCL.CONEXÕES D=40mm (1.1/4")	M	159,67	28,91	4.616,06
06.00.06	C1199	ELETRODUTO PVC ROSC.INCL.CONEXÕES D=50mm (1.1/2")	M	22,96	33,88	777,88
06.00.07	C1190	ELETRODUTO PVC ROSC. D= 60mm (2")	M	40,73	33,97	1.383,60
06.00.08	C1200	ELETRODUTO PVC ROSC. D= 75mm (2.1/2")	M	7,26	58,60	425,44
06.00.09	C4533	CABO LÓGICO 4 PARES, CATEGORIA 6 - UTP	M	13.436,31	12,84	172.522,22
06.00.10	C3764	RACK FECHADO 24 US, 670mm, PROFUNDIDADE PADRÃO 19"	UN	20,00	2.366,16	47.323,20
06.00.11	C4175	SWITCHER AUTO-GERENCIÁVEL P/ COMUNICAÇÃO DE DADOS COM 24 PORTAS EM CONECTORES RJ 45, 10/100 KBPS E DUAS PORTAS 10/100/1000 KBPS - PADRÃO RACK 19"	UN	33,00	5.413,51	178.645,83
06.00.12	C4764	TOMADA PARA LÓGICA, COM 2 CONECTORES RJ45, 8 FIOS, CAT-SE, COMPLETA PARA CAIXA 4"x2" (NÃO INCLUSA)	UN	353,00	57,32	20.233,96
07.00.00		INSTALAÇÕES ELÉTRICAS				443.846,55
07.00.01	C4762	CAIXA DE LIGAÇÃO PVC 4" X 2"	UN	1.847,00	8,02	13.208,94
07.00.02	C2493	TOMADA UNIVERSAL 10A 250V	UN	260,00	17,20	4.472,00
07.00.03	C4792	TOMADA DUPLA DE EMBUTIR 2P+T 10A-250V	UN	1.069,00	25,04	26.767,76
07.00.04	C4530	DISJUNTOR DIFERENCIAL DR-16A - 40A, 30mA	UN	13,00	140,03	1.820,39
07.00.05	C1196	ELETRODUTO PVC ROSC.INCL.CONEXÕES D=25mm (3/4")	M	7.356,20	16,39	120.568,12
07.00.06	C1197	ELETRODUTO PVC ROSC.INCL.CONEXÕES D=32mm (1")	M	21,82	24,82	541,57
07.00.07	C1154	DUTO PERFURADO - ELETROCALHA CHAPA DE AÇO (100 X 200)mm	M	552,60	92,24	50.971,82
07.00.08	C0540	CABO ISOLADO PVC 750V 2,5MM2	M	15.669,81	6,60	103.420,75
07.00.09	C0534	CABO ISOLADO PVC 750V 4MM2	M	13.880,88	7,95	110.351,41
07.00.10	C1489	INTERRUPTOR TRES TECLAS SIMPLES 10A 250V	UN	27,00	40,80	1.101,60
07.00.11	C1479	INTERRUPTOR DUAS TECLAS SIMPLES 10A 250V	UN	67,00	28,89	1.935,63
07.00.12	C1492	INTERRUPTOR UMA TECLA PARALELO 10A 250V	UN	88,00	22,46	1.976,48
07.00.13	C1494	INTERRUPTOR UMA TECLA SIMPLES 10A 250V	UN	150,00	16,38	2.457,00
07.00.14	91979	INTERRUPTOR INTERMEDIÁRIO (1 MÓDULO), 10A/250V, INCLUINDO SUPORTE E PLACA - FORNECIMENTO E INSTALAÇÃO. AF. 09/2017	UN	2,00	37,94	75,88
07.00.15	C1093	DISJUNTOR MONOPOLAR EM QUADRO DE DISTRIBUIÇÃO 16A	UN	60,00	22,04	1.322,40



Secretaria Municipal
de Infraestrutura - SEINFRA

OBRA: REFORMA PARA IMPLANTAÇÃO DE SECRETARIAS MUNICIPAIS DA PREFEITURA DE JUAZEIRO DO NORTE - CE
LOCAL: CENTRO MULTIUSO-RUA INTERVENTOR FRANCISCO ERIVANO CRUZ, CENTRO, JUAZEIRO DO NORTE -CE
DATA: sexta-feira, 21 de janeiro de 2022
TABELA: SEINFRA 27 ONERADA E SINAPI 09-21 SEM DESONERAÇÃO

ORÇAMENTO SINTÉTICO - GLOBAL - RESUMO

ITEM	CÓDIGO	DESCRIÇÃO	UND	QUANT. TOTAL	V. UNIT.	VALOR TOTAL
07.00.16	C1096	DISJUNTOR MONOPOLAR EM QUADRO DE DISTRIBUIÇÃO 25A	UN	81,00	22,04	1.785,24
07.00.17	C1127	DISJUNTOR TRIPOLAR EM QUADRO DE DISTRIBUIÇÃO 50A	UN	12,00	89,13	1.069,56
						79.086,82
08.00.00		INSTALAÇÕES HIDROSSANITÁRIAS, LOUÇAS E ACESSÓRIOS				
08.00.01	C3996	BANCADA EM GRANITO P/ LAVATÓRIO, INCL. LOUÇA BRANCA E ACESSÓRIOS	CJ	7,00	870,17	6.091,19
08.00.02	C0348	BACIA DE LOUÇA BRANCA C/CAIXA ACOPLADA	UN	7,00	749,95	5.249,65
08.00.03	C1151	DUCHA P/ WC CROMADO (INSTALADO)	UN	7,00	71,69	501,83
08.00.04	C4069	BANCADA DE GRANITO (OUTRAS CORES) ESP. = 2cm (COLOCADO)	M2	21,24	401,28	8.524,79
08.00.05	C0985	CUBA DE INOX PARA BANCADA, COMPLETA	UN	11,00	333,98	3.673,78
08.00.06	C2505	TORNEIRA DE PRESSÃO CROMADA USO GERAL	UN	18,00	59,80	1.076,40
08.00.07	C2166	REGISTRO DE GAVETA C/CANOPLA CROMADA D= 20mm (3/4")	UN	18,00	81,70	1.470,60
08.00.08	C4925	CAIXA SIFONADA PVC 100 X 100 X 50MM, ACABAMENTO INOX (GRELHA OU TAMPA CEGA)	UN	7,00	48,24	337,68
08.00.09	C1948	PONTO HIDRÁULICO, MATERIAL E EXECUÇÃO	PT	26,00	231,04	6.007,04
08.00.10	C1950	PONTO SANITÁRIO, MATERIAL E EXECUÇÃO	PT	215,00	209,97	45.143,55
08.00.11	C3674	SUORTE EM BARRA CHATA DE FERRO ENGASTADO NA PAREDE P/BANCADAS E/OU PRATELEIRAS	UN	66,00	13,73	906,18
08.00.12	C3513	CHUVEIRO CROMADO C/ ARTICULAÇÃO	UN	1,00	104,13	104,13
						353.420,97
09.00.00		REVESTIMENTOS E PINTURAS				
09.00.01	C1208	EMASSAMENTO DE PAREDES INTERNAS 2 DEMÃOS C/MASSA DE PVA	M2	9.346,46	12,94	120.943,22
09.00.02	C1615	LATEX DUAS DEMÃOS EM PAREDES INTERNAS S/MASSA	M2	9.346,46	20,99	196.182,24
09.00.03	C4447	PORCELANATO RETIFICADO NATURAL (FOSCO) C/ ARG. PRÉ-FABRICADA - P/ PAREDE	M2	288,38	116,28	33.532,83
09.00.04	C1427	REJUNTAMENTO C/ ARG. PRÉ-FABRICADA, JUNTA ENTRE 2mm E 6mm EM CERÂMICA, ACIMA DE 30x30 cm (900 cm²) E PORCELANATOS (PAREDE/PISO)	M2	288,38	9,58	2.762,68
						390.152,78
10.00.00		APARELHOS ELÉTRICOS E LUMINÁRIAS				
10.00.01	C4776	REDE FRIGORÍGENA C/ TUBO DE COBRE 1/4" FLEXÍVEL, ISOLADO COM BORRACHA ELASTOMÉRICA, SUSTENTAÇÃO, SOLDA E LIMPEZA	M	1.000,16	40,81	40.816,53
10.00.02	C4777	REDE FRIGORÍGENA C/ TUBO DE COBRE 3/8" FLEXÍVEL, ISOLADO COM BORRACHA ELASTOMÉRICA, SUSTENTAÇÃO, SOLDA E LIMPEZA	M	1.343,88	41,69	56.026,36
10.00.03	C4778	REDE FRIGORÍGENA C/ TUBO DE COBRE 1/2" FLEXÍVEL, ISOLADO COM BORRACHA ELASTOMÉRICA, SUSTENTAÇÃO, SOLDA E LIMPEZA	M	1.000,16	52,29	52.298,37
10.00.04	C4779	REDE FRIGORÍGENA C/ TUBO DE COBRE 5/8" FLEXÍVEL, ISOLADO COM BORRACHA ELASTOMÉRICA, SUSTENTAÇÃO, SOLDA E LIMPEZA	M	812,27	61,05	49.589,08
10.00.05	C4781	REDE FRIGORÍGENA C/ TUBO DE COBRE 7/8" FLEXÍVEL, ISOLADO COM BORRACHA ELASTOMÉRICA, SUSTENTAÇÃO, SOLDA E LIMPEZA	M	531,61	85,53	45.468,60
10.00.06	C4558	CABO CORDPLAST (CABO PP) 3 x 2,50 mm²	M	2.344,04	8,55	20.041,54

(88) 3512.3994 | seinfra@juazeiro.ce.gov.br

Av. Ailton Gomes, 2429 - Bairro Pirajá - Juazeiro do Norte, CE



PREFEITURA DE
JUAZEIRO
DO NORTE

Secretaria Municipal
de Infraestrutura - SEINFRA

OBRA: REFORMA PARA IMPLANTAÇÃO DE SECRETARIAS MUNICIPAIS DA PREFEITURA DE JUAZEIRO DO NORTE - CE
LOCAL: CENTRO MULTIUSO-RUA INTERVENTOR FRANCISCO ERIVANO CRUZ, CENTRO, JUAZEIRO DO NORTE -CE
DATA: sexta-feira, 21 de janeiro de 2022
TABELA: SEINFRA 27 ONERADA E SINAPI 09-21 SEM DESONERAÇÃO

ORÇAMENTO SINTÉTICO - GLOBAL - RESUMO

ITEM	CÓDIGO	DESCRIÇÃO	UND	QUANT. TOTAL	V. UNIT.	VALOR TOTAL
10.00.07	97592	LUMINÁRIA TIPO PLAFON, DE SOBREPOR, COM 1 LÂMPADA LED DE 12/13 W, SEM REATOR - FORNECIMENTO E INSTALAÇÃO. AF_02/2020	UN	991,00	38,80	38.252,60
10.00.08	C4761	CAIXA DE LIGAÇÃO PVC 4" X 4"	UN	29,00	9,74	282,46
10.00.09	C1154	DUTO PERFORADO - ELETROCALHA CHAPA DE AÇO (100 X 200)mm	M	42,90	92,24	3.957,10
10.00.10	C1196	ELETRODUTO PVC ROSC.INCL.CONEXÕES D= 25mm (3/4")	M	828,57	16,39	13.580,26
10.00.11	C1197	ELETRODUTO PVC ROSC.INCL.CONEXÕES D= 32mm (1")	M	329,64	24,82	8.181,66
10.00.12	C1198	ELETRODUTO PVC ROSC.INCL.CONEXÕES D= 40mm (1 1/4")	M	48,88	28,91	1.413,12
10.00.13	C1199	ELETRODUTO PVC ROSC.INCL.CONEXÕES D= 50mm (1 1/2")	M	7,20	33,88	243,94
10.00.14	C1194	ELETRODUTO PVC ROSC.INCL.CONEXÕES D= 60mm (2")	M	33,09	43,64	1.444,05
10.00.15	C1200	ELETRODUTO PVC ROSC.INCL.CONEXÕES D= 75mm (2 1/2")	M	9,03	58,60	529,16
10.00.16	C0534	CABO ISOLADO PVC 750V 4MM2	M	4.680,56	7,95	37.210,45
10.00.17	C0537	CABO ISOLADO PVC 750V 6MM2	M	1.697,32	8,78	14.868,52
10.00.18	C4762	CAIXA DE LIGAÇÃO PVC 4" X 2"	UN	184,00	8,02	1.475,68
10.00.19	C1093	DISJUNTOR MONOPOLAR EM QUADRO DE DISTRIBUIÇÃO 16A	UN	83,00	22,04	1.829,32
10.00.20	C1095	DISJUNTOR MONOPOLAR EM QUADRO DE DISTRIBUIÇÃO 20A	UN	64,00	22,04	1.410,56
10.00.21	C1096	DISJUNTOR MONOPOLAR EM QUADRO DE DISTRIBUIÇÃO 25A	UN	39,00	22,04	859,56
10.00.22	C2075	QUADRO DE DISTRIBUIÇÃO DE LUZ SOBREPOR ATÉ 24 DIVISÕES 450X315X135mm, C/ BARRAMENTO	UN	1,00	373,86	373,86
						670.968,37
11.00.00		SERVIÇOS DE ACABAMENTO E COMPLEMENTARES DIVERSOS				
11.00.01	C4470	FORRO PVC - MODULADO (618x1250)mm C/ PERFIL "T" EM ALUMÍNIO - FORNECIMENTO E MONTAGEM	M2	7.294,23	71,73	523.215,12
11.00.02	C1628	LIMPEZA GERAL	M2	7.294,23	12,00	87.530,76
11.00.03	C1326	ESTRUTURA DE AÇO EM ARCO VÃO DE 20m	M2	185,72	152,80	28.378,02
11.00.04	C1281	ESMALTE SINTÉTICO EM ESTRUTURA DE AÇO CARBONO 50 MICRA C/REVÓLVER	M2	92,86	9,75	905,39
11.00.05	C2425	TELHA DE ALUMÍNIO C/ MIOLO POLIURETANO, TRAPEZOIDAL + LISA	M2	185,72	127,49	23.677,44
11.00.06	C4910	CALHA EM CHAPA DE ALUMÍNIO LISA 22, ESP.=0,71MM, INCLUSO TRANSPORTE VERTICAL	M2	12,03	151,87	1.827,00
11.00.07	C4911	RUFO EM CHAPA DE ALUMÍNIO LISA 22, ESP.=0,71MM, INCLUSO TRANSPORTE VERTICAL	M2	13,67	137,75	1.883,18
11.00.08	C2862	LASTRO DE BRITA	M3	2,87	121,90	350,16
11.00.09	C1611	LASTRO DE CONCRETO REGULARIZADO ESP.= 5CM	M2	19,15	40,75	780,36
11.00.10	C2234	REVESTIMENTOS DE PISOS C/GRANILITE	M2	19,15	126,42	2.420,94
						88.353,49
12.00.00		INCÊNDIO				
12.00.01	C4649	SINALIZAÇÃO PARA EXTINTOR	UN	62,00	50,15	3.109,30
12.00.02	101905	EXTINTOR DE INCÊNDIO PORTÁTIL COM CARGA DE ÁGUA PRESSURIZADA DE 10 L, CLASSE A - FORNECIMENTO E INSTALAÇÃO. AF_10/2020_P	UN	37,00	220,23	8.148,51
12.00.03	101911	EXTINTOR DE INCÊNDIO PORTÁTIL COM CARGA DE PQS DE 12 KG, CLASSE BC - FORNECIMENTO E INSTALAÇÃO. AF_10/2020_P	UN	25,00	337,44	8.436,00
12.00.04	C4394	LUMINÁRIA DE EMERGÊNCIA	UN	247,00	259,86	64.185,42



PREFEITURA DE
JUAZEIRO
DO NORTE

Secretaria Municipal
de Infraestrutura - SEINFRA

OBRA: REFORMA PARA IMPLANTAÇÃO DE SECRETARIAS MUNICIPAIS DA PREFEITURA DE JUAZEIRO DO NORTE - CE
LOCAL: CENTRO MULTIUSO-RUA INTERVENTOR FRANCISCO ERIVANO CRUZ, CENTRO, JUAZEIRO DO NORTE -CE
DATA: sexta-feira, 21 de Janeiro de 2022
TABELA: SEINFRA 27 ONERADA E SINAPI 09-21 SEM DESONERAÇÃO

ORÇAMENTO SINTÉTICO - GLOBAL - RESUMO

ITEM	CÓDIGO	DESCRIÇÃO	UND	QUANT. TOTAL	V. UNIT.	VALOR TOTAL
12.00.05	C3357	PLACA INDICATIVA/EDUCATIVA/SERVIÇOS REFLETIVA EM ALUMÍNIO	M2	5,31	842,61	4.474,26
13.00.00		EQUIPAMENTOS MOBILIÁRIOS - BDI DIFERENCIADO DE 11,10%				1.875.223,98
13.00.01	COTAÇÃO 01	ESTACÇÃO DE TRABALHO AZUL E CINZA, DIMENSÕES: COMPRIMENTO: 120 CM, LARGURA: 120 CM, ALTURA: 75 CM	UN	353,00	915,76	323.263,28
13.00.02	COTAÇÃO 02	MESA REUNIÃO PRIMA 40 8 LUGARES	UN	12,00	1.550,52	18.606,24
13.00.03	COTAÇÃO 03	MESA DE REUNIÃO DIRETORIA - 10 LUGARES	UN	15,00	1.827,86	27.417,90
13.00.04	COTAÇÃO 04	MESA REUNIÃO 16 LUGARES	UN	2,00	3.286,24	6.572,48
13.00.05	COTAÇÃO 05	MESA REDONDA 4 LUGARES	UN	67,00	1.512,85	101.360,95
13.00.06	COTAÇÃO 06	CADEIRA ESCRITÓRIO COM RODA	UN	380,00	702,76	267.048,80
13.00.07	COTAÇÃO 07	CADEIRA ESCRITÓRIO FIXA	UN	476,00	477,98	227.518,48
13.00.08	COTAÇÃO 08	ARMÁRIO 2 PORTAS	UN	787,00	742,74	584.536,38
13.00.09	COTAÇÃO 09	GAVEREITO COM 3 GAVETAS E RODIZIO	UN	89,00	353,84	31.491,76
13.00.10	COTAÇÃO 10	LONGARINA COM 3 LUGARES	UN	100,00	1.710,02	171.002,00
13.00.11	COTAÇÃO 11	MESA EM L	UN	26,00	1.284,64	32.880,64
13.00.12	COTAÇÃO 12	SOFÁ 3L	UN	6,00	1.687,95	10.127,70
13.00.13	COTAÇÃO 13	SOFÁ 2L	UN	4,00	1.322,04	5.288,16
13.00.14	COTAÇÃO 15	BIRÓ	UN	82,00	526,78	43.195,96
13.00.15	COTAÇÃO 16	CADEIRA PRESIDENTE	UN	25,00	996,53	24.913,25
14.00.00		DIVERSOS				269.544,51
14.00.01	C4501	FACHADA DE VIDRO TEMPERADO DE 10mm FIXADO COM SPIDER GLASS	UN	253,50	713,76	180.938,16
14.00.02	C1873	PELÍCULA DE INSULFILM	UN	253,50	49,15	12.459,53
14.00.03	COMP.	081458 - PAINEL EM ACM E ACRILICO - ESTRUTURADO (FACHADAS) COM ILUMINAÇÃO INTERNA, FORNECIMENTO E INSTALAÇÃO	UN	9,75	1261,92	12.303,72
14.00.04	C4729	CERCA/GRADIL NYLOFOR H=2,03M, MALHA 5 X 20CM - FIO 4,30MM, COM FIXADORES DE POLIAMIDA EM POSTE 40 x 60 MM CHUMBADOS EM BASE DE CONCRETO (EXCLUSIVAMENTE ESTA), REVESTIDOS EM POLIESTER POR PROCESSO DE PINTURA ELETROSTÁTICA (GRADIL E POSTE), NAS CORES VERDE OU BRANCA - FORNECIMENTO E INSTALAÇÃO	M	330,00	254,07	83.843,10
TOTAL SIMPLES						5.646.618,25
BDI 20,34%						767.101,59
BDI DIFERENCIADO ADOTADO DE 11,10%						208.149,86
TOTAL COM BDI:						6.621.869,70

O PRESENTE ORÇAMENTO IMPORTA O VALOR TOTAL DE R\$ 6.621.869,70



Secretaria Municipal de Infraestrutura - SEINFRA

OBRA: REFORMA PARA IMPLANTAÇÃO DE SECRETARIAS MUNICIPAIS DA PREFEITURA DE JUAZEIRO DO NORTE - CE
 LOCAL: CENTRO MULTIFUNÇÃO INTERVENOR FRANCISCO ERIVANO CRUZ, CENTRO, JUAZEIRO DO NORTE - CE
 DATA: sexta-feira, 21 de Janeiro de 2022
 TABELA: SEINFRA 27 ONERADA E SINAPI 09-21 SEM DESONERAÇÃO

ORÇAMENTO SINTÉTICO - GLOBAL

ITEM	CODIGO	DESCRIÇÃO	UND	QUANT. PREVIJUNO	QUANT. SEQUIT. SEM 1	QUANT. SEM 2	QUANT. SETOR	QUANT. ANUAL LICITAÇÃO	QUANT. CORR.	QUANT. COMPETE	QUANT. PONT	QUANT. SEAD	QUANT. SEABM	QUANT. SEBECI	QUANT. SEMPRE	QUANT. TOTAL	V. UNIT.	VALOR TOTAL
02.00.00	COMP 01	ADMINISTRAÇÃO LOCAL	MES													6,00	21.904,42	133.476,52
02.00.00		SERVIÇOS PRELIMINARES																38.404,52
02.00.01	C1937	PLACAS PADRÃO DE OBRA	M2	578,57	609,95	770,48	610,24	528,93	209,62	611,36	587,45	529,96	375,24	230,29	608,94	7.100,33	154,05	1.093,13
02.00.02	C1956	REMOÇÃO DE FORRO DE GESSO	M2	0,00	0,00	0,00	0,00	0,00	0,00	0,00	0,00	0,00	24,74	0,00	0,00	24,74	3,88	26.227,74
02.00.03	C4638	RETRADA DE GUAÍTO-CORPO EM TUBOS C/ PEÇAS E CONEXÕES FERRO GALVANIZADO (SEM REAJUSTAMENTO) DIANTE 60mm	M	0,00	0,00	0,00	0,00	0,00	0,00	0,00	0,00	0,00	0,00	0,00	0,00	0,00	26,88	714,49
02.00.04	C0702	BALCÃO DE ENTOURO EM CONCRETO BANCALANTE	M3	15,07	15,85	18,99	15,87	13,70	6,46	15,90	9,29	14,56	11,36	6,14	15,86	167,42	23,68	4.438,18
02.00.05	C2553	TRANSPORTE DE MATERIAL EXCETO ROCHA EM CAMINHÃO ATÉ 5KM	M3	15,07	15,95	18,99	15,87	13,70	6,46	15,90	9,29	14,56	11,36	6,14	15,86	167,42	24,54	4.599,36
02.00.06	C3040	RETRADA DE GRADE DE FERRO	M2	0,00	0,00	0,00	0,00	0,00	33,28	0,00	0,00	0,00	0,00	0,00	0,00	33,28	6,06	262,24
02.00.00		PAREDES, PAINÉIS E DIVISÓRIAS																87.242,66
02.00.01	C488	DIVISÓRIA DE GESSO ACABAMENTO 4"10mm, S/ REVESTIMENTO - FORNECIMENTO E MONTAGEM	M2	350,94	222,62	427,27	281,89	201,82	0,00	250,46	311,13	508,51	285,70	288,88	278,38	4.277,30	96,80	414.042,64
02.00.01	C488	PAREDE DE BLOCO DE GESSO HIDROFUGANTE, INCLUSIVE EMBRASSAMENTO - FORNECIMENTO E EXECUÇÃO	M2	0,00	61,2	21,84	24,07	28,46	0,00	36,34	8,89	24,62	0,00	0,00	27,67	178,41	70,00	12.489,70
02.00.01	C0047	ALVENARIA DE BLOCO CERÂMICO FURADO (Embocbo em ARGAMASSA MISTA DE CAL MERTADA, Espigões)	M2	0,00	0,00	0,00	0,00	0,00	149,52	0,00	0,00	110,81	46,39	0,00	0,00	308,72	37,78	11.587,88
02.00.01	C0778	CHAPEADO C/ ARGAMASSA DE CIMENTO E AREIA SPELHEIAR TRAPO 1:3 ESP=5mm P/ PAREDE	M2	0,00	0,00	0,00	0,00	0,00	289,04	0,00	0,00	221,82	92,78	0,00	0,00	613,44	6,88	4.065,51
02.00.01	C3980	EMBOCO C/ ARGAMASSA DE CIMENTO E AREIA FINEIRADA, TRAPO 1:5	M2	0,00	0,00	0,00	0,00	0,00	289,04	0,00	0,00	221,82	92,78	0,00	0,00	613,44	40,22	24.672,56
02.00.01	C1405	FORMA PLANA CHAPA COMPENSADA RESINADA, ESP = 12mm UTIL 3 X	M2					27,32				25,40	5,04			57,78	122,15	7.055,38
02.00.01	C0216	ARMADURA CABA MEDIA D=6,3 A 10,0mm	KG					109,28			101,80	20,16				231,04	14,47	3.343,15
02.00.01	C0217	ARMADURA CABO FIM D=3,0 A 6,0mm	KG					30,05			27,84	5,54				63,53	12,65	803,68
02.00.01	C0842	CONCRETO PAVIMENTO POR 20 MPa COM	M3					1,37			1,27	0,25			2,89	427,77	1.234,54	
02.00.01	C1993	LANÇAMENTO E APLICAÇÃO DE CONCRETO C/ ELEVAÇÃO	M3					1,37			1,27	0,25			2,89	252,97	730,07	
02.00.01	C1247	ENTELAMENTO PREVENTIVO DE SUPERFÍCIE	M					12,50			3,00	12,60				28,10	6,94	195,01
02.00.01	S0182	SUBJETA A TRINÇAS PRETRACADA OU ELAÇÃO TELA LARGA 25mm	M													18,00	42,17	759,06
02.00.01	S0184	VENOR PRELIMINAR DE VÃO, AF. 03/2016	M													18,00	42,17	759,06
02.00.01	S0184	CONTRAVERGA PRÉ-MOLDADA PARA VÃOS DE ATÉ 1,5 M DE COMPRIMENTO, AF. 02/2016	M													18,00	41,36	744,48
04.00.00		PARAIMENTAÇÃO DE AMBIENTES																38.030,90
04.00.01	C4623	FISIO PODOTÁL INTERNO EM BORRACHA 3x60cm ASSENTAMENTO COM COLA VINIL (FORNECIMENTO E ASSENTAMENTO)	M2	11,21	13,00	16,00	17,50	11,25	6,13	16,00	15,56	26,08	19,81	10,58	16,25	202,12	188,16	38.030,90

Handwritten signature or initials.

(88) 3512.3994 | seinfra@juazeiro.ce.gov.br
 Av. Ailton Gomes, 2429 - Bairro Pirajá - Juazeiro do Norte, CE



Secretaria Municipal
de Infraestrutura - SEINFRA

OBRA: REFORMA PARA IMPLANTAÇÃO DE SECRETARIAS MUNICIPAIS DA PREFEITURA DE JUAZEIRO DO NORTE - CE
 LOCAL: CENTRO MULTISUO-RUA INTERVENTOR FRANCISCO ERIVANO CRUZ, CENTRO, JUAZEIRO DO NORTE - CE
 DATA: sexta-feira, 21 de Janeiro de 2022
 TABELA: SENPAZ7 OPERADA E SINAPI 08-21 SEM DISONERAÇÃO

ORÇAMENTO SINTÉTICO - GLOBAL

ITEM	CODIGO	DESCRICAO	UNID	QUANT. PRECATORIO	QUANT. SEQUOI	QUANT. SINAPI 1	QUANT. SINAPI 2	QUANT. SINAPI 3	QUANT. SETOR	QUANT. AMALU	QUANT. LICITACAO	QUANT. CEM	QUANT. GABINETE	QUANT. PGM	QUANT. SEAD	QUANT. SEAGRI	QUANT. SEDECI	QUANT. SEMFRA	QUANT. TOTAL	V. UNIT.	VALOR TOTAL
05.00.01	102.182	PORTA PIVOTANTE DE VIDRO TEMPERADO, 80X210 CM, ESPESURA 10 MM, INCLUSIVE ACCESÓRIOS. AF. 01/2021	UN	12,00	13,00	16,00	14,00	13,00	15,00	0,00	0,00	9,00	13,00	12,00	25,00	6,00	8,00	15,00	180,00	1.027,24	198.257,32
05.00.02	C4821	JANELA EM ALUMÍNIO ANODIZADO PRETO, DE CORREIA, COM PINTURA EM PÓ, PORTA EM ALUMÍNIO, PORTINHO E MONTAGEM	M2	0,00	0,00	0,00	0,00	0,00	0,00	0,00	0,00	0,00	0,00	0,00	0,00	12,98	0,00	0,00	12,98	311,71	4.039,76
05.00.03	C4846	VERRO TEMPERADO INCOLOR G/MASSA E=MM, COLOCADO	M2	0,00	0,00	0,00	0,00	0,00	0,00	0,00	0,00	0,00	0,00	0,00	0,00	12,98	0,00	0,00	12,98	270,87	3.511,77
05.00.04	C1871	PORTA DE VIDRO TEMPERADO 2 FOLHAS (1,65X2,10m) E=10mm	CJ	2,00	1,00	2,00	1,00	1,00	1,00	1,00	1,00	1,00	1,00	1,00	1,00	4,00	1,00	1,00	20,00	3.882,62	73.672,40
05.00.05	C1887	UMA FOLHA (0,80X2,10m)	UN	2,00	1,00	0,00	4,00	0,00	2,00	2,00	0,00	2,00	0,00	0,00	1,00	1,00	1,00	2,00	18,00	912,33	15.438,07
05.00.06	C2687	VERNIZ 2 DEMAGS EM ESQUADRIAS DE MADEIRA	M2	10,08	5,04	0,00	20,16	0,00	10,08	0,00	0,00	10,08	10,08	0,00	5,04	5,04	5,04	10,08	95,76	23,27	2.228,34
06.00.00		INSTALAÇÕES ELÉTRICAS																			452.488,98
06.00.01	C4782	CAIXA DE LIGAÇÃO PVC 4 X 2	UN	20,00	16,00	20,00	20,00	31,00	11,00	36,00	14,00	37,00	31,00	40,00	40,00	17,00	17,00	43,00	353,00	8,02	2.833,06
06.00.02	C1186	ELETRODUTO PVC ROSC INCL. CONEXÕES D= 20mm (1/2")	M	83,43	74,04	94,37	104,15	150,62	58,28	184,51	76,96	171,46	100,86	277,80	89,28	27,02	27,02	227,79	1.884,54	16,38	27.773,51
06.00.03	C1186	ELETRODUTO PVC ROSC INCL. CONEXÕES D= 25mm (1 1/4")	M	2,89	2,89	17,20	17,20	8,63	8,63	8,63	8,63	8,63	8,63	8,63	8,63	8,63	8,63	8,63	27,02	24,82	670,64
06.00.04	C1187	ELETRODUTO PVC ROSC INCL. CONEXÕES D= 32mm (1 1/2")	M	12,47	8,32		22,84	21,29	22,52			30,38	16,44					24,84	159,67	26,91	4.616,06
06.00.05	C1188	ELETRODUTO PVC ROSC INCL. CONEXÕES D= 40mm (1 3/4")	M				6,90											9,55	21,86	33,68	777,98
06.00.07	C1190	ELETRODUTO PVC ROSC. D= 50mm (2")	M			11,18	17,75	7,62							4,17			40,73	1.383,60	33,97	1.383,60
06.00.08	C1000	ELETRODUTO PVC ROSC. D= 75mm (2 1/2")	M			752,52	1.187,71	1.157,66	483,49	1.433,88	422,35	1.862,74	851,58	2.046,82	738,87	7,28		58,80	425,44	58,80	425,44
06.00.09	C4833	CABO LOGICO 4 PARES, CATEGORIA 5 - UTP	M	487,00	752,28		2,00	2,00	1,00	2,00	2,00	1,00	2,00	2,00	2,00	2,00	2,00	2,00	13.458,31	12,84	172.522,22
06.00.10	C3784	RACK RECHAUO 24 US, 670mm, PROFUNDIDADE PADRAO 1P	UN	1,00	1,00	2,00	2,00	2,00	2,00	2,00	1,00	1,00	1,00	2,00	2,00	1,00	1,00	2,00	20,00	2.388,16	47.333,20
06.00.11	C4175	SWITCHER AUTO-GERENCIÁVEL 1P COM 4 PORTAS 10/100/1000 Mbps E DUAS PORTAS 10/100/1000 Mbps - PADRÃO RACK 1P	UN	2,00	2,00	3,00	3,00	1,00	1,00	3,00	1,00	4,00	4,00	3,00	4,00	4,00	1,00	4,00	33,00	54,1351	178.645,83
06.00.12	C4784	CAIXA BARRILADA, COM 3 CONECTORES PARA CABOS CAT5E, COMPLETA PARA CAIXA 4 X 2 (NÃO INCLUSA)	UN	20,00	16,00	20,00	28,00	31,00	11,00	36,00	14,00	37,00	31,00	40,00	40,00	17,00	17,00	43,00	353,00	57,32	20.233,96
07.00.00		INSTALAÇÕES ELÉTRICAS																			448.268,52
07.00.01	C4782	CAIXA DE LIGAÇÃO PVC 4 X 2	UN	148,00	138,00	134,00	97,00	137,00	0,00	221,00	15,00	147,00	130,00	221,00	221,00	97,00	97,00	160,00	1.647,00	8,02	13.208,94
07.00.02	C4833	COMADA UNIVERSAL 10A 250V	UN	23,00	21,00	32,00	26,00	26,00	0,00	31,00	16,00	17,00	17,00	36,00	36,00	16,00	16,00	19,00	280,00	17,20	4.472,00
07.00.03	C4836	TOMADA DUPLA DE EMBOITUR 2P+T 10A-250V	UN	84,00	79,00	70,00	77,00	81,00	0,00	147,00	12,00	101,00	83,00	147,00	147,00	63,00	63,00	105,00	1.069,00	147,00	26.767,76
07.00.04	C4830	DISJUNTOR DIFERENCIAL DR-16A - 40A, 30mA	UN	2,00	1,00	1,00	1,00	0,00	0,00	2,00	2,00	1,00	1,00	1,00	1,00	1,00	1,00	1,00	13,00	140,03	1.820,39
07.00.05	C1186	ELETRODUTO PVC ROSC INCL. CONEXÕES D= 20mm (1/2")	M	813,10	693,62	595,02	439,74	546,95	0,00	866,94	128,62	698,78	589,14	691,05	448,00	639,28	639,28	639,28	7.559,20	16,38	120.568,12
07.00.06	C1187	ELETRODUTO PVC ROSC INCL. CONEXÕES D= 25mm (1 1/4")	M	0,00	0,00	8,40	4,57	0,00	0,00	0,00	0,00	0,00	0,00	0,00	0,00	0,00	0,00	0,00	21,82	24,82	541,57
07.00.07	C1154	CAIXA BARRILADA, COM 3 CONECTORES PARA CABOS CAT5E, COMPLETA PARA CAIXA 4 X 2 (NÃO INCLUSA)	M	48,00	41,00	37,20	45,20	36,00	0,00	51,80	18,80	29,40	34,80	41,30	48,20	41,30	48,20	119,00	950,80	82,24	50.971,82
07.00.08	C0540	CABO ISOLADO PVC 15W 2.5MM2	M	1.747,38	1.865,57	765,48	629,28	767,83	0,00	1.816,82	620,05	1.538,17	1.235,83	1.544,71	1.388,09	1.344,71	1.344,71	1.388,09	15.689,81	6,90	103.420,75
07.00.09	C0534	CABO ISOLADO PVC 15W 4MM2	M	1.413,56	1.167,38	771,73	587,49	763,85	0,00	1.348,42	252,38	1.423,04	1.228,01	1.878,35	1.718,70	1.718,70	1.718,70	1.259,89	13.880,86	7,95	110.351,41

Handwritten signature or mark.

(88) 35.12.3994 | seinfra@juazeiro.ce.gov.br
 Av. Ailton Gomes, 2429 - Bairro Pirajá - Juazeiro do Norte, CE

ORÇAMENTO SINTÉTICO - GLOBAL

OBRA: REFORMA PARA IMPLANTAÇÃO DE SECRETARIAS MUNICIPAIS DA PREFEITURA DE JUAZEIRO DO NORTE - CE
 LOCAL: CENTRO MULTUSO-RUA INTERVENTOR FRANCISCO ERIVANO CRUZ, CENTRO, JUAZEIRO DO NORTE - CE
 DATA: sexta-feira, 21 de Janeiro de 2022
 TABELA: SEINFRA 27 ONERADA E SINAPI 09-21 SEM DESONERAÇÃO

ITEM	CÓDIGO	UNID	DESCRIÇÃO	QUANT. PRELIMINAR	QUANT. SEQUY	QUANT. SEINFRA 1	QUANT. SEINFRA 2	QUANT. SEMASP	QUANT. SETUR	QUANT. AMALU	QUANT. LICITAÇÃO	QUANT. CGM	QUANT. GABINETE	QUANT. PGM	QUANT. SEAD	QUANT. SEAGRI	QUANT. SENECI	QUANT. SEINFRA	QUANT. TOTAL	V. UNIT.	VALOR TOTAL	
07.00.10	C1488	UN	INTERRUPTOR TRÊS TECLAS SIMPLES 10A 250V	3,00	5,00	0,00	0,00	0,00	0,00	2,00	2,00	3,00	7,00			3,00		2,00	27,00	40,90	1.101,60	
07.00.11	C1479	UN	INTERRUPTOR DUAS TECLAS SIMPLES 10A 250V	14,00	10,00	0,00	0,00	0,00	0,00	14,00	14,00	0,00	2,00			2,00		4,00	67,00	28,80	1.935,63	
07.00.12	C1482	UN	INTERRUPTOR UMA TECLA PARALELO 10A 250V	6,00	12,00	4,00	2,00	0,00	0,00	14,00	14,00	0,00	0,00		8,00	0,00	0,00	16,00	66,00	22,46	1.976,48	
07.00.13	C1484	UN	INTERRUPTOR UMA TECLA SIMPLES 10A 250V	9,00	9,00	24,00	11,00	16,00	0,00	13,00	1,00	10,00	0,00		30,00	5,00		14,00	150,00	16,36	2.457,00	
07.00.14	91979	UN	INTERRUPTOR INTERMEDIO (1 MODULO)																2,00	37,94	75,88	
07.00.15	C1089	UN	DISJUNTOR MONOPOLAR EM QUADRO DE DISTRIBUIÇÃO 10A	6,00	5,00	5,00	0,00	0,00	0,00	5,00	2,00	7,00	5,00			5,00		5,00	60,00	22,04	1.322,40	
07.00.16	C1088	UN	DISJUNTOR MONOPOLAR EM QUADRO DE DISTRIBUIÇÃO 25A	6,00	7,00	6,00	6,00	0,00	0,00	10,00	2,00	8,00	7,00			6,00		6,00	61,00	22,04	1.362,24	
07.00.17	C1127	UN	DISJUNTOR MONOPOLAR EM QUADRO DE DISTRIBUIÇÃO 50A	1,00	1,00	1,00	1,00	0,00	0,00	1,00	1,00	1,00	1,00			1,00		1,00	13,00	88,13	1.099,56	
08.00.00			INSTALAÇÕES HIDROSANITÁRIAS - LOUÇAS E ACESSÓRIOS																		79.896,82	
08.00.01	C386	CJ	BANCADELA EM GRANTO PI LAVATÓRIO INCL.	0,00	0,00	1,00	0,00	1,00	0,00	1,00	0,00	1,00	1,00	0,00	0,00	0,00	0,00	1,00	7,00	870,17	6.091,19	
08.00.02	C3948	UN	LOUÇA BRANCA E ACESSÓRIOS	0,00	0,00	1,00	0,00	1,00	0,00	1,00	0,00	1,00	1,00	0,00	0,00	0,00	0,00	1,00	7,00	746,85	5.249,65	
08.00.03	C1151	UN	BACIA DE LOUÇA BRANCA OCAIDA ACOPLADA	0,00	0,00	1,00	0,00	1,00	0,00	1,00	0,00	1,00	1,00	0,00	0,00	0,00	0,00	1,00	7,00	71,88	501,83	
08.00.04	C4088	M2	LOUÇA PVC CROMADO (INSTALADO)	2,00	2,85	1,50	0,00	0,00	1,38	1,86	0,00	1,83	1,25	1,80	1,80	1,82	1,82	1,82	21,24	401,28	8.524,79	
08.00.05	C2085	UN	CHUVA PI BICORANTE (OUTRAS CORES) ESP. * 20x (COLOCADO)	1,00	1,00	1,00	0,00	1,00	0,00	1,00	0,00	1,00	1,00	0,00	0,00	1,00	1,00	1,00	11,00	53,08	3.672,78	
08.00.06	C2525	UN	CURVA DE INOX PARA BANCADELA COMPLETA	1,00	1,00	2,00	0,00	2,00	0,00	2,00	0,00	2,00	2,00	0,00	0,00	2,00	1,00	2,00	18,00	59,80	1.076,40	
08.00.07	C2186	UN	FORNEIRA DE PRESSAO CROMADA USO GERAL	1,00	1,00	2,00	0,00	2,00	0,00	2,00	0,00	2,00	2,00	0,00	0,00	2,00	1,00	2,00	18,00	81,70	1.470,60	
08.00.08	C4625	UN	REGISTRO DE GAVETA CROMADA 180 X 90MM (D= 20mm (D=7)	0,00	0,00	1,00	0,00	1,00	0,00	1,00	0,00	1,00	1,00	0,00	0,00	0,00	0,00	1,00	7,00	46,24	337,68	
08.00.09	C1848	PT	CAIXA SIFONADA PVC 100 X 100 X 50MM. ACABAMENTO INOX (GRELHA OU TAMPA CEGA)	1,00	1,00	3,00	0,00	3,00	0,00	3,00	0,00	3,00	4,00	0,00	0,00	3,00	1,00	3,00	26,00	251,04	6.007,04	
08.00.10	C1650	PT	POUNTO HIDRALIADO, MATERIAL E EXECUÇÃO	16,00	11,00	17,00	17,00	18,00	8,00	17,00	3,00	10,00	18,00	8,00	8,00	33,00	11,00	6,00	19,00	215,00	208,97	45.145,55
08.00.11	C2674	UN	SUORTE EM BARRA CHATA DE FERRO ENGASTADO NA PAREDE FIBRADA EM EQU PRATELEIRAS	4,00	6,00	6,00	0,00	4,00	4,00	6,00	0,00	6,00	6,00	4,00	4,00	6,00	4,00	4,00	6,00	66,00	13,73	906,18
08.00.12	C3513	UN	CHAVEIRO CROMADO C/ ARTICULAÇÃO										1						1,00	104,13	104,13	
09.00.00			INVESTIMENTOS E PINTURAS																		352.458,97	
09.00.01	C1208	M2	EMASSAMENTO DE PAREDES INTERNAS 2 DEMAS CIMAISA DE PVA	861,87	462,35	878,37	919,65	897,45	606,76	552,11	299,04	537,26	630,65	459,42	1.263,28	594,18	418,36	594,43	9.346,46	12,94	120.943,72	
09.00.02	C1815	M2	LATEX DUAS DEMAS EM PAREDES INTERNAS SIMANSA	861,87	462,35	878,37	919,65	897,45	606,76	552,11	299,04	537,26	630,65	459,42	1.263,28	594,18	418,36	594,43	9.346,46	20,89	196.192,24	
09.00.03	C4447	M2	PORCELANATO RETIFICADO NATURAL (FOSCO) C/ ARG. PRÉ-FABRICAÇÃO - PI PAREDE	9,46	13,46	26,16	0,00	21,36	6,86	28,56	0,00	29,28	29,28	22,30	32,30	32,30	32,40	8,64	28,18	288,36	118,28	33.532,83
09.00.04	C1427	M2	REJUNTAMENTO C/ ARG. PRÉ-FABRICAÇÃO JUNTA ENTRE 3mm e 6mm EM CERÂMICA, ACIMA DE 30x30 cm (800 cm²) E PORCELANATOS (PAREDES/PI)	9,46	13,46	26,16	0,00	21,36	6,86	28,56	0,00	29,28	29,28	22,30	32,30	32,30	32,40	8,64	28,18	288,36	9,98	2.762,68
09.00.09			APARELHOS ELÉTRICOS E TUBERIAS																		390.132,78	

OBRA: REFORMA PARA IMPLANTAÇÃO DE SECRETARIAS MUNICIPAIS DA PREFEITURA DE JUAZEIRO DO NORTE - CE
 LOCAL: CENTRO MULTUSO-RUA INTERVENOR FRANCISCO ERIVANO CRUZ, CENTRO, JUAZEIRO DO NORTE-CE
 DATA: sexta-feira, 21 de janeiro de 2023
 TABELA: SEINFRA 27 ONERADA E SINAPI 09-21 SEM DESONERAÇÃO

ORÇAMENTO SINTÉTICO - GLOBAL

ITEM	CÓDIGO	UNO	PREVILUNO	QUANT. SEQUIT. SEQUIT. 1	QUANT. SEINFRA 2	QUANT. SEINASP	QUANT. SETUR	QUANT. ANAAU	QUANT. LICITAÇÃO	QUANT. CSM	QUANT. GABINETE	QUANT. PGRM	QUANT. SEAD	QUANT. SEAGRI	QUANT. SEDECI	QUANT. SEINFRA	QUANT. TOTAL	V. UNIT.	VALOR TOTAL
10.00.01	C476	M	40,31	47,55	37,06	61,80	20,46	34,52	23,05	28,03	76,28	0,00	420,11	55,15	31,80	42,12	1.000,16	40,81	40.816,53
10.00.02	C477	M	166,45	86,20	190,59	146,00	37,20	116,12	0,00	60,52	124,30	98,80	91,80	68,83	51,80	111,50	1.343,88	41,08	55.026,36
10.00.03	C478	M	40,31	47,55	37,06	61,80	20,46	34,52	23,05	28,03	76,28	0,00	420,11	55,15	31,80	42,12	1.000,16	52,29	52.298,37
10.00.04	C479	M	117,62	36,85	168,49	117,40	29,50	44,27	0,00	60,82	6,69	33,35	26,00	24,72	51,50	46,80	612,27	61,05	49.380,08
10.00.05	C481	M	42,53	47,55	14,10	30,80	7,70	71,85	0,00	0,00	117,62	85,85	23,80	44,11	0,00	64,70	531,61	86,53	45.468,60
10.00.06	C485	M	200,76	133,75	131,47	217,85	239,80	150,84	23,05	86,85	200,38	98,80	471,91	123,86	83,80	153,62	2.244,04	6,85	20.041,54
10.00.07	9782	UN	98,00	67,00	64,00	78,00		116,00	34,00	66,00	66,00	0,00	134,00	66,00		83,00	981,00	36,80	36.252,60
10.00.08	C481	UN				8,00							13,00			6,00	28,00	5,74	282,46
10.00.09	C154	M				9,00					9,80		9,00			6,00	42,80	92,24	3.957,10
10.00.10	C106	M	136,80	27,35	146,19	53,26		3,75	23,05		27,21	161,47	144,59			85,13	629,57	16,39	13.580,16
10.00.11	C187	M		89,44	7,00	5,22		146,42	4,98		4,70		1,86			5,16	329,84	24,82	6.181,66
10.00.12	C188	M	7,60		2,50	14,33					6,72	5,86	3,21	2,23		6,43	46,88	28,81	1.413,12
10.00.13	C189	M				2,03					1,05		2,77				7,20		245,94
10.00.14	C184	M		8,37	3,22	1,40					8,27		6,63			5,20	33,00	43,64	1.444,05
10.00.15	C100	M	522,02	323,58	568,41	398,14		398,46	249,12		120,48	453,82	360,03	429,81		320,25	4.680,56	7,85	37.210,45
10.00.16	C054	M	143,80	169,17	35,86	76,85		232,06			220,09	212,65	24,66	417,31		162,48	1.897,32	8,76	14.858,52
10.00.17	C057	UN	10,00	53,00	14,00	10,00		20,00	1,00		15,00	10,00	2,00			10,00	184,00	0,02	1.475,08
10.00.18	C482	UN	5,00	5,00	11,00	4,00	5,00	8,00	0,00		5,00	3,00	25,00	5,00		7,00	83,00	22,84	1.879,32
10.00.19	C108	UN	10,00	4,00	3,00	12,00	9,00				1,00	0,00	2,00	1,00		4,00	64,00	22,04	1.410,56
10.00.20	C106	UN	4,00	4,00	0,00	2,00		5,00	0,00		9,00	4,00	1,00	4,00		5,00	38,00	22,84	859,56
10.00.21	C108	UN											1,00				1,00		373,86
10.00.22	C075	UN																	
11.00.00																			
11.00.01	C410	M2	579,57	469,12	609,25	610,24	286,16	526,83	209,60	384,62	611,36	367,45	746,76	375,24	236,28	609,84	7.284,23	71,73	523.215,12
11.00.02	C162	M2	579,57	469,12	609,25	610,24	286,16	526,83	209,60	384,62	611,36	367,45	746,76	375,24	236,28	609,84	7.284,23	12,00	87.581,76
11.00.03	C136	M2															186,72	182,80	28.378,02

A

OBRA: REFORMA PARA IMPLANTAÇÃO DE SECRETARIAS MUNICIPAIS DA PREFEITURA DE JUAZEIRO DO NORTE - CE
 LOCAL: CENTRO MULTUSO-RUA INTERVOTOR FRANCISCO ERIVANO CRUZ, CENTRO, JUAZEIRO DO NORTE - CE
 DATA: sexta-feira, 21 de janeiro de 2022
 TABELA: SEINFRA 27 ONERADA E SINAPI 08-21 SEM DESONERAÇÃO

ORÇAMENTO SINTÉTICO - GLOBAL

ITEM	CÓDIGO	DESCRIÇÃO	UNID	QUANT. PREVIJUNDO	QUANT. SECUT	QUANT. SEINFRA 1	QUANT. SEINFRA 2	QUANT. SEMASP	QUANT. SETUR	QUANT. AMALU	QUANT. LICITAÇÃO	QUANT. CGM	QUANT. GABINETE	QUANT. PGM	QUANT. SEAD	QUANT. SEAGRI	QUANT. SEDECI	QUANT. SEINFRA	QUANT. TOTAL	V. UNIT.	VALOR TOTAL	
11.00.04	C181	BEMALTE SINTÉTICO EM ESTRUTURA DE AÇO	M2												82,86				82,86	9,75	905,39	
11.00.05	C245	TELHA DE ALUMÍNIO C/ MODO P/CLARETANO, TRAPEZOIDAL - LISA	M2												186,72				186,72	12,48	23.677,44	
11.00.06	C4610	CALHA EM CHAPA DE ALUMÍNIO LISA 2, ESP=0,7MM INCLUSO TRANSPORTE VERTICAL	M2												12,00				12,00	151,07	1.812,80	
11.00.07	C4611	RUIFO EM CHAPA DE ALUMÍNIO LISA 2, ESP=0,7MM INCLUSO TRANSPORTE VERTICAL	M2												13,67				13,67	137,75	1.883,18	
11.00.08	C2662	LASTRO DE BRITA	M3												2,87				2,87	121,00	350,16	
11.00.09	C1611	LASTRO DE CONCRETO REGULARIZADO ESP=5CM	M2												10,15				10,15	40,75	780,36	
11.00.10	C2294	REVESTIMENTOS DE PISOS CORANLITE	M2												10,15				10,15	126,42	2.420,94	
12.00.00		INICIANDO																				
12.00.01	C4640	SINALIZAÇÃO PARA EXTINTOR	UN	5,00	4,00	8,00	4,00	8,00	4,00	3,00	2,00	2,00	4,00	3,00	5,00	5,00	1,00	0,00	62,00	90,15	3.109,30	
12.00.02	101905	BUTIFUMOS DE INCÊNDIO PORTÁTI, COM CARGA DE 10L, PRESURIZADA DE 16L, CLASSE A - FORNECIMENTO E INSTALAÇÃO A_F_102020_P	UN	3,00	2,00	4,00	2,00	5,00	2,00	2,00	1,00	1,00	2,00	2,00	2,00	3,00	3,00	1,00	4,00	37,00	226,23	8.146,51
12.00.03	101911	EXTINTOR DE INCÊNDIO PORTÁTI, COM CARGA DE 10L, CLASSE BC - FORNECIMENTO E INSTALAÇÃO A_F_102020_P	UN	2,00	2,00	2,00	2,00	3,00	2,00	1,00	1,00	1,00	2,00	2,00	2,00	2,00	2,00	0,00	2,00	25,00	337,44	8.436,00
12.00.04	C484	LIMINARA DE EMERGÊNCIA	UN	25,00	21,00	35,00	0,00	26,00	0,00	31,00	3,00	16,00	17,00	0,00	36,00	16,00	0,00	10,00	247,00	290,86	64.355,42	
12.00.05	C3567	PLACA INDICATIVA/EDUCATIVA/SERVÇOS REFLETIVA EM ALUMÍNIO	M2	0,18	0,36	0,54	0,36	0,72	0,36	0,27	0,18	0,18	0,36	0,27	0,45	0,45	0,09	0,54	5,31	842,61	4.474,26	
12.00.06		FORNECIMENTOS - MOBILIÁRIOS - 807																				
13.00.01		ESPALHADOR DE NEVE, 120 CM DE LARGURA, 120 CM DE ALTURA, 75 CM DE COMPRIMENTO	UN	20,00	16,00	26,00	26,00	44,00	12,00	32,00	0,00	10,00	37,00	31,00	41,00	20,00	20,00	0,00	28,00	363,00	916,76	323.263,28
13.00.02		MESA REDONDA PRIMA 40 X 4 LUGARES	UN	2,00	1,00	1,00	0,00	1,00	1,00	0,00	0,00	0,00	0,00	0,00	2,00	1,00	0,00	3,00	12,00	1.550,52	18.606,24	
13.00.03		MESA DE REUNÃO DIRETORIA - 10 LUGARES	UN	1,00	1,00	0,00	0,00	1,00	1,00	1,00	0,00	1,00	3,00	1,00	2,00	1,00	1,00	1,00	15,00	1.827,86	27.417,90	
13.00.04		MESA REDONDA 18 LUGARES	UN	0,00	0,00	1,00	0,00	0,00	0,00	0,00	0,00	0,00	1,00	0,00	0,00	0,00	0,00	0,00	2,00	3.286,24	6.572,48	
13.00.05		MESA REDONDA 4 LUGARES	UN	5,00	6,00	26,00	0,00	4,00	1,00	8,00	4,00	4,00	4,00	4,00	1,00	2,00	2,00	1,00	67,00	1.512,85	101.369,95	
13.00.06		MESA DE REUNÃO COM RODA	UN	20,00	15,00	28,00	47,00	44,00	12,00	32,00	0,00	10,00	37,00	31,00	41,00	20,00	20,00	0,00	36,00	702,76	267.046,80	
13.00.07		CADEIRA ESCRITÓRIO PIRA	UN	42,00	28,00	76,00	46,00	36,00	14,00	12,00	0,00	20,00	14,00	26,00	54,00	48,00	0,00	48,00	476,00	477,86	227.518,48	
13.00.08		ARMÁRIO 2 PORTAS	UN	46,00	47,00	1,00	105,00	63,00	46,00	41,00	141,00	29,00	45,00	42,00	76,00	21,00	32,00	50,00	787,00	742,74	584.536,38	
13.00.09		GAVIETEIRO COM 3 GAVETAS E RODIZO	UN	20,00	12,00	0,00	1,00	0,00	1,00	0,00	0,00	10,00	4,00	3,00	3,00	3,00	0,00	0,00	89,00	363,94	31.491,76	
13.00.10		RELONGARINA COM 3 LUGARES	UN	13,00	5,00	1,00	0,00	0,00	7,00	13,00	0,00	5,00	4,00	3,00	12,00	17,00	10,00	10,00	100,00	1.710,02	171.002,00	
13.00.11		MESA EM L	UN	2,00	2,00	2,00	0,00	2,00	2,00	3,00	0,00	1,00	3,00	1,00	2,00	2,00	2,00	2,00	26,00	1.284,64	32.880,64	
13.00.12		COTÃO 12 SOFÁ 3L	UN	1,00	1,00	0,00	0,00	0,00	0,00	0,00	0,00	0,00	0,00	0,00	0,00	0,00	0,00	0,00	6,00	1.887,96	10.127,70	
13.00.13		COTÃO 08 SOFÁ 2L	UN	0,00	0,00	0,00	0,00	0,00	0,00	0,00	0,00	1,00	3,00	0,00	0,00	0,00	0,00	0,00	4,00	1.322,04	5.288,16	

(Handwritten mark)



**Secretaria Municipal
de Infraestrutura - SEINFRA**

OBRA: REFORMA PARA IMPLANTACÃO DE SECRETARIAS MUNICIPAIS DA PREFEITURA DE JUAZEIRO DO NORTE - CE
 LOCAL: CENTRO MULTUSO-RUA INTERVENOR FRANCISCO ERIVANO CRUZ, CENTRO, JUAZEIRO DO NORTE - CE
 DATA: sexta-feira, 21 de Janeiro de 2022
 TABELA: SEINFRA 27 ONERADA E SINAPI 09-21 SEM DESONERAÇÃO

ORÇAMENTO SINTÉTICO - GLOBAL

ITEM	CODIGO	DESCRIÇÃO	UND	QUANT. PREVIJUNIO	QUANT. SECULT	QUANT. SERN 1	QUANT. SERN 2	QUANT. SEMASP	QUANT. SETUR	QUANT. AMAJU	QUANT. LICITACAO	QUANT. COMI	QUANT. GABRIETE	QUANT. PAINI	QUANT. SIDA	QUANT. SERRI	QUANT. SERRI	QUANT. SERRI	QUANT. TOTAL	V. UNIT.	VALOR TOTAL	
13.00.14	COTACAO 16	BIRO	UN	0,00	0,00	0,00	10,00	0,00	0,00	0,00	0,00	0,00	2,00	0,00	25,00	0,00	0,00	0,00	82,00	526,76	43.195,96	
13.00.15	COTACAO 16	INDUSTRIA PRESIDENTE	UN	2,00	2,00	1,00	0,00	2,00	2,00	3,00	0,00	1,00	3,00	1,00	2,00	2,00	2,00	2,00	25,00	866,53	24.913,25	
14.00.00	DIVERSOS																					285.246,32
14.00.01	C-601	FACHADA DE VIDRO TEMPERADO DE 10mm FRAZO COM SPIDER GLASS	UN																253,50	713,76	180.938,16	
14.00.02	C-1873	PELÍCULA DE INSULATURA	UN																253,50	48,15	12.459,53	
14.00.03	COMP.	ORIAS - PAINEL EM AÇM E AGRULCO - ESTRUTURADO (FACHADAS) COM ILUMINAÇÃO INTERNA, FORNECIMENTO E INSTALACAO	UN																9,75	126,92	12.303,72	
14.00.04	C-4728	CERCA GRADIL NYLON FOR H=2,00M, MALHA 5 X 20CM - FIO 4,3MM, COM FRADADORES DE POLIAMIDA EM POSTE 40 X 60 MM CHAMADOS DE BARRAS DE CIMENTO, COM BARRAS DE CIMENTO EM POLIESTER POR PROCESSO DE PINTURA ELETROSTÁTICA (GRADIL E POSTE), NAS CORES VERDE OU BRANCA - FORNECIMENTO E INSTALACAO	M																330,00	254,07	83.843,10	
TOTAL SIMPLES																				5.696.618,25		
BDI 20,34%																				767.103,59		
BDI DIFERENCIADO ADOTADO DE 11,10%																				208.149,86		
TOTAL COM BDI																				6.671.869,70		

O PRESENTE ORÇAMENTO IMPORTA O VALOR TOTAL DE R\$ 6.671.869,70

R



PREFEITURA DE
JUAZEIRO
DO NORTE

Secretaria Municipal
de Infraestrutura - SEINFRA

OBRA: REFORMA PARA IMPLANTAÇÃO DE SECRETARIAS MUNICIPAIS DA PREFEITURA DE JUAZEIRO DO NORTE - CE
LOCAL: CENTRO MULTIUSO-RUA INTERVENTOR FRANCISCO ERIVANO CRUZ, CENTRO, JUAZEIRO DO NORTE - CE
DATA: quinta-feira, 20 de janeiro de 2022
TABELA: SEINFRA 27 ONERADA E SINAPI 09-21 SEM DESONERAÇÃO

ORÇAMENTO SINTÉTICO

ITEM	CÓDIGO	DESCRIÇÃO	UND	QUANT	V. UNIT.	VALOR TOTAL
SECRETARIA DE INFRAESTRUTURA - SEINFRA						
01.00.00		SERVÍCIOS PRELIMINARES				3.014,88
01.00.01	C1056	DEMOLIÇÃO DE FORRO DE GESSO	M2	609,84	3,69	2.250,31
01.00.02	C0702	CARGA MANUAL DE ENTULHO EM CAMINHÃO BASCULANTE	M3	15,86	23,68	375,47
01.00.03	C2533	TRANSPORTE DE MATERIAL, EXCETO ROCHA EM CAMINHÃO ATÉ 5 KM	M3	15,86	24,54	389,10
02.00.00		PAREDES, PAINÉIS E DIVISÓRIAS				28.884,08
02.00.01	C4496	DIVISÓRIA DE GESSO ACARTONADO ø=70mm, S/ REVESTIMENTO - FORNECIMENTO E MONTAGEM	M2	278,38	96,80	26.947,18
02.00.02	C4508	PARADE DE BLOCO DE GESSO HIDROFUGANTE, INCLUSIVE EMASSAMENTO - FORNECIMENTO E EXECUÇÃO	M2	27,67	70,00	1.936,90
03.00.00		ESQUADRIAS E FERRAGENS				20.951,84
03.00.01	102182	PORTA PIVOTANTE DE VIDRO TEMPERADO, 90X210 CM, ESPESSURA 10 MM, INCLUSIVE ACESSÓRIOS. AF_01/2021	UN	15,00	1.027,24	15.408,60
03.00.02	C1971	PORTA DE VIDRO TEMPERADO 2 FÓLHAS (1.80X2.10)m E=10mm	CJ	1,00	3.683,62	3.683,62
03.00.03	C1987	PORTA INTERNA DE CEDRO LISA COMPLETA UMA FOLHA (0.80X 2.10)m	UN	2,00	812,53	1.625,06
03.00.04	C2667	VERNIZ 3 DEMÃOS EM ESQUADRIAS DE MADEIRA	M2	10,08	23,27	234,56
04.00.00		INSTALAÇÕES LÓGICAS				51.096,74
04.00.01	C4762	CAIXA DE LIGAÇÃO PVC 4" X 2"	UN	43,00	8,02	344,86
04.00.02	C1196	ELETRODUTO PVC ROSC.INCL.CONEXÕES D= 25mm (3/4")	M	227,79	16,39	3.733,48
04.00.03	C1198	ELETRODUTO PVC ROSC.INCL.CONEXÕES D= 40mm (1 1/4")	M	24,84	28,91	718,12
04.00.04	C1199	ELETRODUTO PVC ROSC.INCL.CONEXÕES D= 50mm (1 1/2")	M	9,55	33,88	323,55
04.00.05	C4533	CABO LÓGICO 4 PARES, CATEGORIA 6 - UTP	M	1.333,77	12,84	17.125,61
04.00.06	C3764	RACK FECHADO 24 US, 870mm, PROFUNDIDADE PADRÃO 19"	UN	2,00	2.366,16	4.732,32
04.00.07	C4175	SWITCHER AUTO-GERENCIÁVEL P/ COMUNICAÇÃO DE DADOS COM 24 PORTAS EM CONECTORES RJ 45, 10/100 KBPS E DUAS PORTAS 10/100/1000 KBPS - PADRÃO RACK 19"	UN	4,00	5.413,51	21.654,04
04.00.08	C4794	TOMADA PARA LÓGICA, COM 2 CONECTORES RJ45, 8 FIOS, CAT-5E, COMPLETA PARA CAIXA 4"x2" (NÃO INCLUSA)	UN	43,00	57,32	2.464,76
05.00.00		INSTALAÇÕES ELÉTRICAS				46.211,09
05.00.01	C4762	CAIXA DE LIGAÇÃO PVC 4" X 2"	UN	160,00	8,02	1.283,20
05.00.02	C2493	TOMADA UNIVERSAL 10A 250V	UN	19,00	17,20	326,80
05.00.03	C4782	TOMADA DUPLA DE EMBUTIR 2P+T 10A-250V	UN	105,00	25,04	2.629,20
05.00.04	C4530	DISJUNTOR DIFERENCIAL DR-16A - 40A, 30mA	UN	1,00	140,03	140,03
05.00.05	C1196	ELETRODUTO PVC ROSC.INCL.CONEXÕES D= 25mm (3/4")	M	639,28	16,39	10.477,80
05.00.06	C1154	DUTO PERFURADO - ELETROCALHA CHAPA DE AÇO (100 X 200)mm	M	119,00	92,24	10.976,56
05.00.07	C0540	CABO ISOLADO PVC 750V 2,5MM2	M	1.396,09	6,80	9.214,19
05.00.08	C0534	CABO ISOLADO PVC 750V 4MM2	M	1.258,09	7,95	10.001,82
05.00.09	C1489	INTERRUPTOR TRES TECLAS SIMPLES 10A 250V	UN	2,00	40,80	81,60
05.00.10	C1479	INTERRUPTOR DUAS TECLAS SIMPLES 10A 250V	UN	4,00	28,89	115,56
05.00.11	C1479	INTERRUPTOR DUAS TECLAS SIMPLES 10A 250V	UN	16,00	22,46	359,36
05.00.11	C1492	INTERRUPTOR UMA TECLA PARALELO 10A 250V	UN	14,00	16,38	229,32
05.00.12	C1494	INTERRUPTOR MONOPOLAR EM QUADRO DE DISTRIBUIÇÃO 16A	UN	5,00	22,04	110,20
05.00.13	C1093	DISJUNTOR MONOPOLAR EM QUADRO DE DISTRIBUIÇÃO 25A	UN	8,00	22,04	176,32
05.00.14	C1096	DISJUNTOR MONOPOLAR EM QUADRO DE DISTRIBUIÇÃO 50A	UN	1,00	89,13	89,13
05.00.15	C1127	DISJUNTOR TRIPOLAR EM QUADRO DE DISTRIBUIÇÃO 50A	UN	1,00	89,13	89,13
06.00.00		INSTALAÇÕES HIDROSSANITÁRIAS, LOUÇAS E ACESSÓRIOS				7.663,69
06.00.01	C3996	BANCADA EM GRANITO P/ LAVATÓRIO, INCL LOUÇA BRANCA E ACESSÓRIOS	CJ	1,00	870,17	870,17
06.00.02	C0348	BACIA DE LOUÇA BRANCA C/CAIXA ACOPLADA	UN	1,00	749,95	749,95
06.00.03	C1151	DUCHA P/ WC CROMADO (INSTALADO)	UN	1,00	71,69	71,69
06.00.04	C4069	BANCADA DE GRANITO (OUTRAS CORES) ESP. = 2cm (COLOCADO)	M2	1,35	401,28	541,73
06.00.05	C0985	CUBA DE INOX PARA BANCADA, COMPLETA	UN	1,00	333,98	333,98
06.00.06	C2505	TORNEIRA DE PRESSÃO CROMADA USO GERAL	UN	2,00	59,80	119,60
06.00.07	C2166	REGISTRO DE GAVETA C/CANOPLA CROMADA D= 20mm (3/4")	UN	2,00	81,70	163,40



Secretaria Municipal
de Infraestrutura - SEINFRA

OBRA: REFORMA PARA IMPLANTAÇÃO DE SECRETARIAS MUNICIPAIS DA PREFEITURA DE JUAZEIRO DO NORTE - CE
LOCAL: CENTRO MULTIUSO-RUA INTERVENTOR FRANCISCO ERIVANO CRUZ, CENTRO, JUAZEIRO DO NORTE - CE
DATA: quinta-feira, 20 de Janeiro de 2022
TABELA: SEINFRA 27 ONERADA E SINAPI 09-21 SEM DESONERAÇÃO

ORÇAMENTO SINTÉTICO

ITEM	CÓDIGO	DESCRIÇÃO	UND	QUANT	V. UNIT.	VALOR TOTAL
SECRETARIA DE INFRAESTRUTURA - SEINFRA						
06.00.08	C4925	CAIXA SIFONADA PVC 100 X 100 X 50MM, ACABAMENTO INOX (GRELHA OU TAMPA CEGA)	UN	1,00	48,24	48,24
06.00.09	C1948	PONTO HIDRÁULICO, MATERIAL E EXECUÇÃO	PT	3,00	231,04	693,12
06.00.10	C1950	PONTO SANITÁRIO, MATERIAL E EXECUÇÃO	PT	19,00	209,97	3.989,43
06.00.11	C3674	OPORTE DE CIMENTO DE TERRO ENCRUSTADO PARA REDE DE ABASTECIMENTO DE ÁGUA	UN	6,00	13,73	82,38
						23.376,44
07.00.00 REVESTIMENTOS E PINTURAS						
07.00.01	C1208	EMASSAMENTO DE PAREDES INTERNAS 2 DEMÃOS C/MASSA DE PVA	M2	584,43	12,94	7.562,52
07.00.02	C1615	LATEX DUAS DEMÃOS EM PAREDES INTERNAS S/MASSA	M2	584,43	20,99	12.267,19
07.00.03	C4447	PORCELANATO RETIFICADO NATURAL (FOSCO) C/ ARG. PRÉ-FABRICADA - P/ PAREDE	M2	28,18	116,28	3.276,77
07.00.04	C1427	REJUNTAMENTO C/ ARG. PRÉ-FABRICADA, JUNTA ENTRE 2mm E 6mm EM CERÂMICA, ACIMA DE 30x30 cm (900 cm²) E PORCELANATOS (PAREDE/PISO)	M2	28,18	9,58	269,96
						28.135,21
08.00.00 APARELHOS ELÉTRICOS E LUMINÁRIAS						
08.00.01	C4776	REDE FRIGORÍGENA C/ TUBO DE COBRE 1/4" FLEXÍVEL, ISOLADO COM BORRACHA ELASTOMÉRICA, SUSTENTAÇÃO, SOLDA E LIMPEZA	M	42,12	40,81	1.718,92
08.00.02	C4777	REDE FRIGORÍGENA C/ TUBO DE COBRE 3/8" FLEXÍVEL, ISOLADO COM BORRACHA ELASTOMÉRICA, SUSTENTAÇÃO, SOLDA E LIMPEZA	M	111,50	41,89	4.648,44
08.00.03	C4778	REDE FRIGORÍGENA C/ TUBO DE COBRE 1/2" FLEXÍVEL, ISOLADO COM BORRACHA ELASTOMÉRICA, SUSTENTAÇÃO, SOLDA E LIMPEZA	M	42,12	52,29	2.202,45
08.00.04	C4779	REDE FRIGORÍGENA C/ TUBO DE COBRE 5/8" FLEXÍVEL, ISOLADO COM BORRACHA ELASTOMÉRICA, SUSTENTAÇÃO, SOLDA E LIMPEZA	M	46,80	61,05	2.857,14
08.00.05	C4781	REDE FRIGORÍGENA C/ TUBO DE COBRE 7/8" FLEXÍVEL, ISOLADO COM BORRACHA ELASTOMÉRICA, SUSTENTAÇÃO, SOLDA E LIMPEZA	M	64,70	85,53	5.533,79
08.00.06	C4558	CABO CORDPLAST (CABO PP) 3 x 2,50 mm²	M	153,62	8,55	1.313,45
08.00.07	C4761	CAIXA DE LIGAÇÃO PVC 4" X 4"	UN	8,00	9,74	77,92
08.00.08	C1154	DUTO PERFORADO - ELETROCALHA CHAPA DE AÇO (100 X 200)mm	M	6,00	92,24	553,44
08.00.09	C1196	ELETRODUTO PVC ROSC.INCL.CONEXÕES D= 25mm (3/4")	M	63,13	16,39	1.034,70
08.00.10	C1197	ELETRODUTO PVC ROSC.INCL.CONEXÕES D= 32mm (1")	M	5,16	24,82	128,07
08.00.11	C1198	ELETRODUTO PVC ROSC.INCL.CONEXÕES D= 40mm (1 1/4")	M	6,43	28,91	185,89
08.00.12	C1194	ELETRODUTO PVC ROSC.INCL.CONEXÕES D= 60mm (2")	M	5,20	43,64	226,93
08.00.13	C0534	CABO ISOLADO PVC 750V 4MM2	M	320,25	7,95	2.545,99
08.00.14	C0537	CABO ISOLADO PVC 750V 6MM2	M	162,48	8,76	1.423,32
08.00.15	C4762	CAIXA DE LIGAÇÃO PVC 4" X 2"	UN	16,00	8,02	128,32
08.00.16	C1093	DISJUNTOR MONOPOLAR EM QUADRO DE DISTRIBUIÇÃO 16A	UN	7,00	22,04	154,28
08.00.17	C1095	DISJUNTOR MONOPOLAR EM QUADRO DE DISTRIBUIÇÃO 20A	UN	4,00	22,04	88,16
08.00.18	C1096	DISJUNTOR MONOPOLAR EM QUADRO DE DISTRIBUIÇÃO 25A	UN	5,00	22,04	110,20
08.00.19	97582	LUMINÁRIA TIPO PLAFON, DE SOBREPOR, COM 1 LÂMPADA LED DE 12/13 W, SEM REATOR - FORNECIMENTO E INSTALAÇÃO. AF_02/2020	UN	83,00	38,80	3.203,80
						54.119,50
09.00.00 SERVIÇOS DE ACABAMENTO E COMPLEMENTARES DIVERSOS						
09.00.01	C4470	FORRO PVC - MODULADO (618x1250)mm C/ PERFIL "T" EM ALUMÍNIO - FORNECIMENTO E MONTAGEM	M2	609,84	71,73	43.743,82
09.00.02	C1628	LIMPEZA GERAL	M2	609,84	12,00	7.318,08
09.00.03	C4623	PISO PODOTÁTIL INTERNO EM BORRACHA 30x30cm ASSENTAMENTO COM COLA VINIL (FORNECIMENTO E ASSENTAMENTO)	M2	16,25	188,16	3.057,60
						7.249,05
10.00.00 SISTEMA DE PROTEÇÃO E COMBATE A INCÊNDIO						
10.00.01	C4649	SINALIZAÇÃO PARA EXTINTOR	UN	6,00	50,15	300,90
10.00.02	101905	EXTINTOR DE INCÊNDIO PORTÁTIL COM CARGA DE ÁGUA PRESSURIZADA DE 10 L, CLASSE A - FORNECIMENTO E INSTALAÇÃO. AF_10/2020_P	UN	4,00	220,23	880,92



PREFEITURA DE
JUAZEIRO
DO NORTE

Secretaria Municipal
de Infraestrutura - SEINFRA

OBRA: REFORMA PARA IMPLANTAÇÃO DE SECRETARIAS MUNICIPAIS DA PREFEITURA DE JUAZEIRO DO NORTE - CE
LOCAL: CENTRO MULTIUSO-RUA INTERVENTOR FRANCISCO ERIVANO CRUZ, CENTRO, JUAZEIRO DO NORTE - CE
DATA: quinta-feira, 20 de janeiro de 2022
TABELA: SEINFRA 27 ONERADA E SINAPI 09-21 SEM DESONERAÇÃO

ORÇAMENTO SINTÉTICO

ITEM	CÓDIGO	DESCRIÇÃO	UND	QUANT	V. UNIT.	VALOR TOTAL
SECRETARIA DE INFRAESTRUTURA - SEINFRA						
10.00.03	101911	EXTINTOR DE INCÊNDIO PORTÁTIL COM CARGA DE PQS DE 12 KG, CLASSE BC - FORNECIMENTO E INSTALAÇÃO. AF_10/2020_P	UN	2,00	337,44	674,88
10.00.04	C4394	LUMINÁRIA DE EMERGÊNCIA	UN	19,00	259,86	4.937,34
10.00.05	C3357	PLACA INDICATIVA/EDUCATIVA/SERVIÇOS REFLETIVA EM ALUMÍNIO	M2	0,54	842,81	455,01
155.876,49						
11.00.00 EQUIPAMENTOS MOBILIÁRIOS - BDI DIFERENCIADO DE 11,30%						
11.00.01	COTAÇÃO 01	ESTAÇÃO DE TRABALHO AZUL E CINZA, DIMENSÕES: COMPRIMENTO: 120 CM, LARGURA: 120 CM, ALTURA: 75 CM	UN	28,00	915,76	25.641,28
11.00.02	COTAÇÃO 02	MESA REUNIÃO PRIMA 40 8 LUGARES	UN	3,00	1.550,52	4.651,56
11.00.03	COTAÇÃO 03	MESA DE REUNIÃO DIRETORIA - 10 LUGARES	UN	1,00	1.827,86	1.827,86
11.00.04	COTAÇÃO 05	MESA REDONDA 4 LUGARES	UN	1,00	1.512,85	1.512,85
11.00.05	COTAÇÃO 06	CADEIRA ESCRITÓRIO COM RODA	UN	35,00	702,76	24.596,60
11.00.06	COTAÇÃO 07	CADEIRA ESCRITÓRIO FIXA	UN	49,00	477,98	23.421,02
11.00.07	COTAÇÃO 08	ARMÁRIO 2 PORTAS	UN	50,00	742,74	37.137,00
11.00.08	COTAÇÃO 09	GAVEREITO COM 3 GAVETAS E RODÍZIO	UN	5,00	353,84	1.769,20
11.00.09	COTAÇÃO 10	LONGARINA COM 3 LUGARES	UN	10,00	1.710,02	17.100,20
11.00.10	COTAÇÃO 11	MESA EM L	UN	2,00	1.264,84	2.529,28
11.00.11	COTAÇÃO 15	BIRO	UN	26,00	526,78	13.696,28
11.00.12	COTAÇÃO 16	CADEIRA PRESIDENTE	UN	2,00	996,53	1.993,06
TOTAL SIMPLES						426.578,71
BDI ADOTADO PARA OBRAS DE 20,34%						55.060,89
BDI DIFERENCIADO ADOTADO DE 11,10%						17.302,26
TOTAL COM BDI:						498.941,86

O PRESENTE ORÇAMENTO IMPORTA O VALOR TOTAL DE R\$ 498.941,86



Secretaria Municipal
 de Infraestrutura - SEINFRA

OBRAS: REFORMA PARA IMPLANTAÇÃO DE SECRETARIAS MUNICIPAIS DA PREFEITURA DE JUAZEIRO DO NORTE - CE
 LOCAL: CENTRO MULTIUSO-RUA INTERVENTOR FRANCISCO ERIVANO CRUZ, CENTRO, JUAZEIRO DO NORTE - CE
 DATA: quinta-feira, 20 de Janeiro de 2022
 TABELA: SEINFRA 27 ONERADA E SINAPI 09-21 SEM DESONERAÇÃO

MEMÓRIA CÁLCULO - SECRETARIA DE INFRAESTRUTURA - SEINFRA

ITEM	DESCRIÇÃO	UND	QUANT	TOTAL
01.00.00	SERVIÇOS PRELIMINARES			
01.00.01	DEMOLIÇÃO DE FORRO DE GESSO	M2	CONFORME PROJETO	=609,84
01.00.02	CARGA MANUAL DE ENTULHO EM CAMINHÃO BASCULANTE	M3	VOLUME DO FORRO (ESP = 20MM) + EMPOLAMENTO DE 30%(ENTULHO)	=F11*0,02*1,3
01.00.03	TRANSPORTE DE MATERIAL, EXCETO ROCHA EM CAMINHÃO ATÉ 5 KM	M3	VOLUME DO FORRO (ESP = 20MM) + EMPOLAMENTO DE 30%(ENTULHO)	=F11*0,02*1,3
02.00.00	PAREDES, PAINÉIS E DIVISÓRIAS			
02.00.01	DIVISÓRIA DE GESSO ACARTONADO e=70mm, S/ REVESTIMENTO - FORNECIMENTO E MONTAGEM	M2	DIVISÓRIAS ÁREAS SECAS = PERÍMETRO X PÉ DIREITO DE 2,4M	=ARRED(2,4*(66,21+62,97)-F20*0,9*2,1-F21*1,8*0,9-0,8*2,1*2)
02.00.02	PAREDE DE BLOCO DE GESSO HIDROFUGANTE, INCLUSIVE EMASSAMENTO - FORNECIMENTO E EXECUÇÃO	M2	DIVISÓRIAS ÁREAS MOLHADAS = PERÍMETRO X PÉ DIREITO DE 2,4M	=ARRED(12,23*2,4-0,8*2,1*2)
03.00.00	ESQUADRIAS E FERRAGENS			
03.00.01	PORTA PIVOTANTE DE VIDRO TEMPERADO, 90X210 CM, ESPESURA 10 MM, INCLUSIVE ACESSÓRIOS. AF_01/2021	UN	PORTAS INTERNAS	=15
03.00.02	PORTA DE VIDRO TEMPERADO 2 FOLHAS (1.80X2.10)m E=10mm	CJ	ENTRADA PRINCIPAL	=1
03.00.03	PORTA INTERNA DE CEDRO LISA COMPLETA UMA FOLHA (0.80X 2.10)m	UN	PORTAS ÁREAS MOLHÁVEIS	=2
03.00.04	VERNIZ 3 DEMÃOS EM ESQUADRIAS DE MADEIRA	M2	PORTAS DE MADEIRA = VÃO LUZ DA PORTA X COEFICIENTE 3(COM BATENTES)	=F22*0,8*2,1*3
04.00.00	INSTALAÇÕES LÓGICAS			
04.00.01	CAIXA DE LIGAÇÃO PVC 4" X 2"	UN	CONFORME PROJETO	=43
04.00.02	ELETRODUTO PVC ROSC.INCL.CONEXÕES D= 25mm (3/4")	M	CONFORME PROJETO	=227,79
04.00.03	ELETRODUTO PVC ROSC.INCL.CONEXÕES D= 40mm (1 1/4")	M	CONFORME PROJETO	=24,84
04.00.04	ELETRODUTO PVC ROSC.INCL.CONEXÕES D= 50mm (1 1/2")	M	CONFORME PROJETO	=9,55
04.00.05	CABO LÓGICO 4 PARES, CATEGORIA 6 - UTP	M	CONFORME PROJETO	=1333,77
04.00.06	RACK FECHADO 24 U'S, 670mm, PROFUNDIDADE PADRÃO 19"	UN	CONFORME PROJETO	=2
04.00.07	SWITCHER AUTO-GERENCIÁVEL P/ COMUNICAÇÃO DE DADOS COM 24 PORTAS EM CONECTORES RJ 45, 10/100 KBPS E DUAS PORTAS 10/100/1000 KBPS - PADRÃO RACK 19"	UN	CONFORME PROJETO	=4
04.00.08	TOMADA PARA LÓGICA, COM 2 CONECTORES RJ45, 8 FIOS, CAT-5E, COMPLETA PARA CAIXA 4"x2" (NÃO INCLUSA)	UN	CONFORME PROJETO	=43
05.00.00	INSTALAÇÕES ELÉTRICAS			
05.00.01	CAIXA DE LIGAÇÃO PVC 4" X 2"	UN	CONFORME PROJETO	=160
05.00.02	TOMADA UNIVERSAL 10A 250V	UN	CONFORME PROJETO	=19
05.00.03	TOMADA DUPLA DE EMBUTIR 2P+T 10A-250V	UN	CONFORME PROJETO	=105
05.00.04	DISJUNTOR DIFERENCIAL DR-16A - 40A, 30mA	UN	CONFORME PROJETO	=1
05.00.05	ELETRODUTO PVC ROSC.INCL.CONEXÕES D= 25mm (3/4")	M	CONFORME PROJETO	=639,28



PREFEITURA DE
JUAZEIRO
DO NORTE

Secretaria Municipal
de Infraestrutura - SEINFRA

OBRAS: REFORMA PARA IMPLANTAÇÃO DE SECRETARIAS MUNICIPAIS DA PREFEITURA DE JUAZEIRO DO NORTE - CE
LOCAL: CENTRO MULTIUSO-RUA INTERVENTOR FRANCISCO ERIVANO CRUZ, CENTRO, JUAZEIRO DO NORTE - CE
DATA: quinta-feira, 20 de janeiro de 2022
TABELA: SEINFRA 27 ONERADA E SINAPI 09-21 SEM DESONERAÇÃO

MEMÓRIA CÁLCULO - SECRETARIA DE INFRAESTRUTURA - SEINFRA

ITEM	DESCRIÇÃO	UND	QUANT	TOTAL	
05.00.06	DUTO PERFORADO - ELETROCALHA CHAPA DE AÇO (100 X 200)mm	M	CONFORME PROJETO	=119	119,00
05.00.07	CABO ISOLADO PVC 750V 2,5MM2	M	CONFORME PROJETO	=1396,09	1.396,09
05.00.08	CABO ISOLADO PVC 750V 4MM2	M	CONFORME PROJETO	=1258,09	1.258,09
05.00.09	INTERRUPTOR TRES TECLAS SIMPLES 10A 250V	UN	CONFORME PROJETO	=2	2,00
05.00.10	INTERRUPTOR DUAS TECLAS SIMPLES 10A 250V	UN	CONFORME PROJETO	=4	4,00
05.00.11	INTERRUPTOR UMA TECLA PARALELO 10A 250V	UN	CONFORME PROJETO	=16	16,00
05.00.12	INTERRUPTOR UMA TECLA SIMPLES 10A 250V	UN	CONFORME PROJETO	=14	14,00
05.00.13	DISJUNTOR MONOPOLAR EM QUADRO DE DISTRIBUIÇÃO 16A	UN	CONFORME PROJETO	=5	5,00
05.00.14	DISJUNTOR MONOPOLAR EM QUADRO DE DISTRIBUIÇÃO 25A	UN	CONFORME PROJETO	=8	8,00
05.00.15	DISJUNTOR TRIPOLAR EM QUADRO DE DISTRIBUIÇÃO 50A	UN	CONFORME PROJETO	=1	1,00

06.00.00 - INSTALAÇÕES HIDROSSANITÁRIAS, LOUÇAS E ACESSÓRIOS					
06.00.01	BANCADA EM GRANITO P/ LAVATÓRIO, INCL. LOUÇA BRANCA E ACESSÓRIOS	CJ	WC	=1	1,00
06.00.02	BACIA DE LOUÇA BRANCA C/CAIXA ACOPLADA	UN	WC	=1	1,00
06.00.03	DUCHA P/ WC CROMADO (INSTALADO)	UN	WC	=1	1,00
06.00.04	BANCADA DE GRANITO (OUTRAS CORES) ESP. = 2cm (COLOCADO)	M2	COPA	=2,25*0,6	1,35
06.00.05	CUBA DE INOX PARA BANCADA, COMPLETA	UN	COPA	=1	1,00
06.00.06	TORNEIRA DE PRESSÃO CROMADA USO GERAL	UN	WC E COPA	=2	2,00
06.00.07	REGISTRO DE GAVETA C/CANOPLA CROMADA D= 20mm (3/4")	UN	WC E COPA	=2	2,00
06.00.08	CAIXA SIFONADA PVC 100 X 100 X 50MM, ACABAMENTO INOX (GRELHA OU TAMPA CEGA)	UN	WC	=1	1,00
06.00.09	PONTO HIDRÁULICO, MATERIAL E EXECUÇÃO	PT	WC (VASO SANITÁRIO E PIA) + COPA	=3	3,00
06.00.10	PONTO SANITÁRIO, MATERIAL E EXECUÇÃO	PT	WC + COPA + DRENOS AR CONDICIONADO	=16+3	19,00
06.00.11	SUPORTE EM BARRA CHATA DE FERRO ENGASTADO NA PAREDE P/BANCADAS E/OU PRATELEIRAS	UN	BANCADAS	=6	6,00

07.00.00 - REVESTIMENTOS E PINTURAS					
07.00.01	EMASSAMENTO DE PAREDES INTERNAS 2 DEMÃOS C/MASSA DE PVA	M2	SUPERFÍCIES DAS ÁREAS SECAS = PERÍMETRO X PÉ-DIREITO - ABERTURAS	=ARRED((SOMA(F16))*2+F17:2)	584,43
07.00.02	LATEX DUAS DEMÃOS EM PAREDES INTERNAS S/MASSA	M2	SUPERFÍCIES DAS ÁREAS SECAS = PERÍMETRO X PÉ-DIREITO - ABERTURAS	=F66	584,43
07.00.03	PORCELANATO RETIFICADO NATURAL (FOSCO) C/ ARG. PRÉ-FABRICADA - P/ PAREDE	M2	SUPERFÍCIES DAS ÁREAS MOLHADAS = PERÍMETRO X PÉ-DIREITO - ABERTURAS	=ARRED((1,95*3+2,17*2+2,25)*2,4-0,8*2,1;2)	28,18
07.00.04	REJUNTAMENTO C/ ARG. PRÉ-FABRICADA, JUNTA ENTRE 2mm E 6mm EM CERÂMICA, ACIMA DE 30x30 cm (900 cm²) E PORCELANATOS (PAREDE/PISO)	M2	SUPERFÍCIES DAS ÁREAS MOLHADAS = PERÍMETRO X PÉ-DIREITO - ABERTURAS	=ARRED((1,95*3+2,17*2+2,25)*2,4-0,8*2,1;2)	28,18

08.00.00 - APARELHOS ELÉTRICOS E LUMINÁRIAS					
08.00.01	REDE FRIGORÍGENA C/ TUBO DE COBRE 1/4" FLEXÍVEL, ISOLADO COM BORRACHA ELASTOMÉRICA, SUSTENTAÇÃO, SOLDA E LIMPEZA	M	CONFORME PROJETO	=27,12*5*3	42,12
08.00.02	REDE FRIGORÍGENA C/ TUBO DE COBRE 3/8" FLEXÍVEL, ISOLADO COM BORRACHA ELASTOMÉRICA, SUSTENTAÇÃO, SOLDA E LIMPEZA	M	CONFORME PROJETO	=31,8*5*3+46,7*6*3	111,50
08.00.03	REDE FRIGORÍGENA C/ TUBO DE COBRE 1/2" FLEXÍVEL, ISOLADO COM BORRACHA ELASTOMÉRICA, SUSTENTAÇÃO, SOLDA E LIMPEZA	M	CONFORME PROJETO	=F72	42,12
08.00.04	REDE FRIGORÍGENA C/ TUBO DE COBRE 5/8" FLEXÍVEL, ISOLADO COM BORRACHA ELASTOMÉRICA, SUSTENTAÇÃO, SOLDA E LIMPEZA	M	CONFORME PROJETO	=31,8*5*3	46,80

A



Secretaria Municipal
de Infraestrutura - SEINFRA

OBRAS: REFORMA PARA IMPLANTAÇÃO DE SECRETARIAS MUNICIPAIS DA PREFEITURA DE JUAZEIRO DO NORTE - CE
LOCAL: CENTRO MULTIUSO-RUA INTERVENTOR FRANCISCO ERIVANO CRUZ, CENTRO, JUAZEIRO DO NORTE - CE
DATA: quinta-feira, 20 de Janeiro de 2022
TABELA: SEINFRA 27 ONERADA E SINAPI 09-21 SEM DESONERAÇÃO

MEMÓRIA CÁLCULO - SECRETARIA DE INFRAESTRUTURA - SEINFRA

ITEM	DESCRIÇÃO	UND	QUANT	TOTAL
08.00.05	REDE FRIGORÍGENA C/ TUBO DE COBRE 7/8" FLEXÍVEL, ISOLADO COM BORRACHA ELASTOMÉRICA, SUSTENTAÇÃO, SOLDA E LIMPEZA	M	CONFORME PROJETO =46,7*6*3	64,70
08.00.06	CABO CORDPLAST (CABO PP) 3 x 2,50 mm ²	M	CONFORME PROJETO =F72+F73	153,62
08.00.07	CAIXA DE LIGAÇÃO PVC 4" X 4"	UN	CONFORME PROJETO =8	8,00
08.00.08	DUTO PERFORADO - ELETROCALHA CHAPA DE AÇO (100 X 200)mm	M	CONFORME PROJETO =6	6,00
08.00.09	ELETRODUTO PVC ROSC.INCL.CONEXÕES D= 25mm (3/4")	M	CONFORME PROJETO =63,13	63,13
08.00.10	ELETRODUTO PVC ROSC.INCL.CONEXÕES D= 32mm (1")	M	CONFORME PROJETO =5,16	5,16
08.00.11	ELETRODUTO PVC ROSC.INCL.CONEXÕES D= 40mm (1 1/4")	M	CONFORME PROJETO =6,43	6,43
08.00.12	ELETRODUTO PVC ROSC.INCL.CONEXÕES D= 60mm (2")	M	CONFORME PROJETO =5,2	5,20
08.00.13	CABO ISOLADO PVC 750V 4MM ²	M	CONFORME PROJETO =320,25	320,25
08.00.14	CABO ISOLADO PVC 750V 6MM ²	M	CONFORME PROJETO =162,48	162,48
08.00.15	CAIXA DE LIGAÇÃO PVC 4" X 2"	UN	CONFORME PROJETO =16	16,00
08.00.16	DISJUNTOR MONOPOLAR EM QUADRO DE DISTRIBUIÇÃO 16A	UN	CONFORME PROJETO =7	7,00
08.00.17	DISJUNTOR MONOPOLAR EM QUADRO DE DISTRIBUIÇÃO 20A	UN	CONFORME PROJETO =4	4,00
08.00.18	DISJUNTOR MONOPOLAR EM QUADRO DE DISTRIBUIÇÃO 25A	UN	CONFORME PROJETO =5	5,00
08.00.19	LUMINÁRIA TIPO PLAFON, DE SOBREPOR, COM 1 LÂMPADA LED DE 12/13 W, SEM REATOR - FORNECIMENTO E INSTALAÇÃO. AF_02/2020	UN	CONFORME PROJETO =83	83,00
09.00.00	SERVIÇOS DE ACABAMENTO E COMPLEMENTARES DIVERSOS			
09.00.01	FORRO PVC - MODULADO (618x1250)mm C/ PERFIL "T" EM ALUMÍNIO - FORNECIMENTO E MONTAGEM	M2	CONFORME PROJETO =F11	609,84
09.00.02	LIMPEZA GERAL	M2	CONFORME PROJETO =F93	609,84
09.00.03	PISO PDDOTÁTIL INTERNO EM BORRACHA 30x30cm ASSENTAMENTO COM COLA VINIL (FORNECIMENTO E ASSENTAMENTO)	M2	CONFORME PROJETO =16,25	16,25
10.00.00	SISTEMA DE PROTEÇÃO E COMBATE A INCÊNDIO			
10.00.01	SINALIZAÇÃO PARA EXTINTOR	UN	CONFORME PROJETO =6	6,00
10.00.02	EXTINTOR DE INCÊNDIO PORTÁTIL COM CARGA DE ÁGUA PRESSURIZADA DE 10 L, CLASSE A - FORNECIMENTO E INSTALAÇÃO. AF_10/2020_P	UN	CONFORME PROJETO =4	4,00
10.00.03	EXTINTOR DE INCÊNDIO PORTÁTIL COM CARGA DE PQS DE 12 KG, CLASSE BC - FORNECIMENTO E INSTALAÇÃO. AF_10/2020_P	UN	CONFORME PROJETO =2	2,00
10.00.04	LUMINÁRIA DE EMERGÊNCIA	UN	CONFORME PROJETO =F37	19,00
10.00.05	PLACA INDICATIVA/EDUCATIVA/SERVIÇOS REFLETIVA EM ALUMÍNIO	M2	CONFORME PROJETO =6*0,3*0,3	0,54
11.00.00	EQUIPAMENTOS MOBILIÁRIOS - BDI DIFERENCIADO DE 11,10%			
11.00.01	ESTAÇÃO DE TRABALHO AZUL E CINZA, DIMENSÕES: COMPRIMENTO: 120 CM, LARGURA: 120 CM, ALTURA: 75 CM	UN	CONFORME PROJETO	28,00
11.00.02	MESA REUNIÃO PRIMA 40 8 LUGARES	UN	CONFORME PROJETO	3,00
11.00.03	MESA DE REUNIÃO DIRETORIA - 10 LUGARES	UN	CONFORME PROJETO	1,00
11.00.04	MESA REDONDA 4 LUGARES	UN	CONFORME PROJETO	1,00
11.00.05	CADEIRA ESCRITÓRIO COM RODA	UN	CONFORME PROJETO	35,00
11.00.06	CADEIRA ESCRITÓRIO FIXA	UN	CONFORME PROJETO	49,00
11.00.07	ARMÁRIO 2 PORTAS	UN	CONFORME PROJETO	50,00
11.00.08	GAVEREITO COM 3 GAVETAS E RODIZIO	UN	CONFORME PROJETO	5,00
11.00.09	LONGARINA COM 3 LUGARES	UN	CONFORME PROJETO	10,00
11.00.10	MESA EM L	UN	CONFORME PROJETO	2,00
11.00.11	BIRÔ	UN	CONFORME PROJETO	26,00
11.00.12	CADEIRA PRESIDENTE	UN	CONFORME PROJETO	2,00

A



PREFEITURA DE
JUAZEIRO
DO NORTE

Secretaria Municipal
de Infraestrutura - SEINFRA

OBRA: REFORMA PARA IMPLANTAÇÃO DE SECRETARIAS MUNICIPAIS DA PREFEITURA DE JUAZEIRO DO NORTE - CE
LOCAL: CENTRO MULTIUSO-RUA INTERVENTOR FRANCISCO ERIVANO CRUZ, CENTRO, JUAZEIRO DO NORTE -CE
DATA: quinta-feira, 20 de janeiro de 2022
TABELA: SEINFRA 27 ONERADA E SINAPI 09-21 SEM DESONERAÇÃO

ORÇAMENTO SINTÉTICO

ITEM	CÓDIGO	DESCRIÇÃO	UND	QUANT	V. UNIT.	VALOR TOTAL
PREVIJUNO						2.865,23
01.00.00		SERVIÇOS PRELIMINARES				2.138,61
01.00.01	C1056	DEMOLIÇÃO DE FORRO DE GESSO	M2	579,57	3,69	2.138,61
01.00.02	C0702	CARGA MANUAL DE ENTULHO EM CAMINHÃO BASCULANTE	M3	15,07	23,68	356,83
01.00.03	C2533	TRANSPORTE DE MATERIAL, EXCETO ROCHA EM CAMINHÃO ATÉ 5 KM	M3	15,07	24,54	369,79
02.00.00		PAREDES, PAINÉIS E DIVISÓRIAS				32.034,60
02.00.01	C4496	DIVISÓRIA DE GESSO ACARTONADO e=70mm, S/ REVESTIMENTO - FORNECIMENTO E MONTAGEM	M2	330,94	96,80	32.034,60
03.00.00		ESQUADRIAS E FERRAGENS				21.533,74
03.00.01	102182	PORTA PIVOTANTE DE VIDRO TEMPERADO, 90X210 CM, ESPESSURA 10 MM, INCLUSIVE ACESSÓRIOS. AF_01/2021	UN	12,00	1.027,24	12.326,88
03.00.02	C1971	PORTA DE VIDRO TEMPERADO 2 FOLHAS (1.80X2.10)m E=10mm	CJ	2,00	3.683,62	7.367,24
03.00.03	C1987	PORTA INTERNA DE CEDRO LISA COMPLETA UMA FOLHA (0.80X 2.10)m	UN	2,00	812,53	1.625,06
03.00.04	C2667	VERNIZ 3 DEMÃOS EM ESQUADRIAS DE MADEIRA	M2	10,08	23,27	234,56
04.00.00		INSTALAÇÕES LÓGICAS				27.396,85
04.00.01	C4762	CAIXA DE LIGAÇÃO PVC 4" X 2"	UN	20,00	8,02	160,40
04.00.02	C1196	ELETRODUTO PVC ROSC.INCL.CONEXÕES D= 25mm (3/4")	M	93,43	16,39	1.531,32
04.00.03	C1198	ELETRODUTO PVC ROSC.INCL.CONEXÕES D= 40mm (1 1/4")	M	12,47	28,91	360,51
04.00.04	C4533	CABO LÓGICO 4 PARES, CATEGORIA 6 - UTP	M	857,09	12,84	11.005,04
04.00.05	C3764	RACK FECHADO 24 U'S, 670mm, PROFUNDIDADE PADRÃO 19"	UN	1,00	2.366,16	2.366,16
04.00.06	C4175	SWITCHER AUTO-GERENCIÁVEL P/ COMUNICAÇÃO DE DADOS COM 24 PORTAS EM CONECTORES RJ 45, 10/100 KBPS E DUAS PORTAS 10/100/1000 KBPS - PADRÃO RACK 19"	UN	2,00	5.413,51	10.827,02
04.00.07	C4794	TOMADA PARA LÓGICA, COM 2 CONECTORES RJ45, 8 FIOS, CAT-5E, COMPLETA PARA CAIXA 4"x2" (NÃO INCLUSA)	UN	20,00	57,32	1.146,40
05.00.00		INSTALAÇÕES ELÉTRICAS				45.911,79
05.00.01	C4762	CAIXA DE LIGAÇÃO PVC 4" X 2"	UN	149,00	8,02	1.194,98
05.00.02	C2493	TOMADA UNIVERSAL 10A 250V	UN	23,00	17,20	395,60
05.00.03	C4792	TOMADA DUPLA DE EMBUTIR 2P+T 10A-250V	UN	94,00	25,04	2.353,76
05.00.04	C4530	DISJUNTOR DIFERENCIAL DR-16A - 40A, 30mA	UN	2,00	140,03	280,06
05.00.05	C1196	ELETRODUTO PVC ROSC.INCL.CONEXÕES D= 25mm (3/4")	M	813,10	16,39	13.326,71
05.00.06	C1154	DUTO PERFURADO - ELETROCALHA CHAPA DE AÇO (100 X 200)mm	M	48,00	92,24	4.427,52
05.00.07	C0540	CABO ISOLADO PVC 750V 2,5MM2	M	1.747,38	6,80	11.532,71
05.00.08	C0534	CABO ISOLADO PVC 750V 4MM2	M	1.413,56	7,95	11.237,80
05.00.09	C1489	INTERRUPTOR TRES TECLAS SIMPLES 10A 250V	UN	3,00	40,80	122,40
05.00.10	C1479	INTERRUPTOR DUAS TECLAS SIMPLES 10A 250V	UN	14,00	28,89	404,46
05.00.11	C1479	INTERRUPTOR DUAS TECLAS SIMPLES 10A 250V	UN	6,00	22,46	134,76
05.00.12	C1492	INTERRUPTOR UMA TECLA PARALELO 10A 250V	UN	9,00	16,38	147,42
05.00.13	C1494	INTERRUPTOR UMA TECLA SIMPLES 10A 250V	UN	6,00	22,04	132,24
05.00.14	C1083	DISJUNTOR MONOPOLAR EM QUADRO DE DISTRIBUIÇÃO 16A	UN	6,00	22,04	132,24
05.00.15	C1086	DISJUNTOR MONOPOLAR EM QUADRO DE DISTRIBUIÇÃO 25A	UN	6,00	22,04	132,24
05.00.15	C1127	DISJUNTOR TRIPOLAR EM QUADRO DE DISTRIBUIÇÃO 50A	UN	1,00	89,13	89,13
06.00.00		INSTALAÇÕES HIDROSSANITÁRIAS, LOUÇAS E ACESSÓRIOS				4.925,13
06.00.01	C4069	BANCADA DE GRANITO (OUTRAS CORES) ESP. = 2cm (COLOCADO)	M2	2,00	401,28	804,17
06.00.02	C0985	CLUBA DE INOX PARA BANCADA.COMPLETA	UN	1,00	333,98	333,98
06.00.03	C2505	TORNEIRA DE PRESSÃO CROMADA USO GERAL	UN	1,00	59,80	59,80
06.00.04	C2168	REGISTRO DE GAVETA C/CANOPLA CROMADA D= 20mm (3/4")	UN	1,00	81,70	81,70
06.00.05	C1948	PONTO HIDRÁULICO, MATERIAL E EXECUÇÃO	PT	1,00	231,04	231,04
06.00.06	C1950	PONTO SANITÁRIO, MATERIAL E EXECUÇÃO	PT	16,00	209,97	3.359,52
06.00.07	C3674	BANCADAS E/OU BRATELHAS	UN	4,00	13,73	54,92
07.00.00		REVESTIMENTOS E PINTURAS				23.650,46
07.00.01	C1208	EMASSAMENTO DE PAREDES INTERNAS 2 DEMÃOS CMASSA DE PVA	M2	661,87	12,94	8.564,62
07.00.02	C1615	LATEX DUAS DEMÃOS EM PAREDES INTERNAS S/MASSA	M2	661,87	20,99	13.892,69

A



Secretaria Municipal
de Infraestrutura - SEINFRA

OBRA: REFORMA PARA IMPLANTAÇÃO DE SECRETARIAS MUNICIPAIS DA PREFEITURA DE JUAZEIRO DO NORTE - CE
LOCAL: CENTRO MULTIUSO-RUA INTERVENTOR FRANCISCO ERIVANO CRUZ, CENTRO, JUAZEIRO DO NORTE - CE
DATA: quinta-feira, 20 de janeiro de 2022
TABELA: SEINFRA 27 ONERADA E SINAPI 09-21 SEM DESONERAÇÃO

ORÇAMENTO SINTÉTICO

ITEM	CÓDIGO	DESCRIÇÃO	UND	QUANT	V. UNIT.	VALOR TOTAL
PREVIJUNO						
07.00.03	C4447	PORCELANATO RETIFICADO NATURAL (FOSCO) C/ ARG. PRÉ-FABRICADA - P/ PAREDE	M2	9,48	116,28	1.102,33
07.00.04	C1427	REJUNTAMENTO C/ ARG. PRÉ-FABRICADA, JUNTA ENTRE 2mm E 6mm EM CERÂMICA, ACIMA DE 30x30 cm (900 cm²) E PORCELANATOS (PAREDE/PISO)	M2	9,48	9,58	90,82
						35.268,07
08.00.00 APARELHOS ELÉTRICOS E LUMINÁRIAS						
08.00.01	C4776	REDE FRIGORÍGENA C/ TUBO DE COBRE 1/4" FLEXÍVEL, ISOLADO COM BORRACHA ELASTOMÉRICA, SUSTENTAÇÃO, SOLDA E LIMPEZA	M	40,31	40,81	1.645,05
08.00.02	C4777	REDE FRIGORÍGENA C/ TUBO DE COBRE 3/8" FLEXÍVEL, ISOLADO COM BORRACHA ELASTOMÉRICA, SUSTENTAÇÃO, SOLDA E LIMPEZA	M	160,45	41,69	6.689,16
08.00.03	C4778	REDE FRIGORÍGENA C/ TUBO DE COBRE 1/2" FLEXÍVEL, ISOLADO COM BORRACHA ELASTOMÉRICA, SUSTENTAÇÃO, SOLDA E LIMPEZA	M	40,31	52,29	2.107,81
08.00.04	C4779	REDE FRIGORÍGENA C/ TUBO DE COBRE 5/8" FLEXÍVEL, ISOLADO COM BORRACHA ELASTOMÉRICA, SUSTENTAÇÃO, SOLDA E LIMPEZA	M	117,92	61,05	7.199,02
08.00.05	C4781	REDE FRIGORÍGENA C/ TUBO DE COBRE 7/8" FLEXÍVEL, ISOLADO COM BORRACHA ELASTOMÉRICA, SUSTENTAÇÃO, SOLDA E LIMPEZA	M	42,53	85,53	3.637,59
08.00.06	C4558	CABO CORDPLAST (CABO PP) 3 x 2,50 mm²	M	200,76	8,55	1.716,50
08.00.07	C1196	ELETRODUTO PVC ROSC.INCL.CONEXÕES D= 25mm (3/4")	M	136,93	16,39	2.244,28
08.00.08	C1198	ELETRODUTO PVC ROSC.INCL.CONEXÕES D= 40mm (1 1/4")	M	7,80	28,91	225,50
08.00.09	C0534	CABO ISOLADO PVC 750V 4MM2	M	522,02	7,95	4.150,06
08.00.10	C0537	CABO ISOLADO PVC 750V 6MM2	M	143,90	8,76	1.260,56
08.00.11	C4762	CAIXA DE LIGAÇÃO PVC 4" X 2"	UN	19,00	8,02	152,38
08.00.12	C1093	DISJUNTOR MONOPOLAR EM QUADRO DE DISTRIBUIÇÃO 16A	UN	5,00	22,04	110,20
08.00.13	C1095	DISJUNTOR MONOPOLAR EM QUADRO DE DISTRIBUIÇÃO 20A	UN	10,00	22,04	220,40
08.00.14	C1096	DISJUNTOR MONOPOLAR EM QUADRO DE DISTRIBUIÇÃO 25A	UN	4,00	22,04	88,16
08.00.15	97582	LUMINÁRIA TIPO PLAFON, DE SOBREPOR, COM 1 LÂMPADA LED DE 12/13 W, SEM REATOR - FORNECIMENTO E INSTALAÇÃO. AF_02/2020	UN	99,00	38,60	3.821,40
						50.655,49
09.00.00 SERVIÇOS DE ACABAMENTO E COMPLEMENTARES DIVERSOS						
09.00.01	C4470	FORRO PVC - MODULADO (618x1250)mm C/ PERFIL "T" EM ALUMÍNIO - FORNECIMENTO E MONTAGEM	M2	579,57	71,73	41.572,56
09.00.02	C1626	LIMPEZA GERAL	M2	579,57	12,00	6.954,84
09.00.03	C4623	PISO PODOTÁTIL INTERNO EM BORRACHA 30x30cm ASSENTAMENTO COM COLA VINIL (FORNECIMENTO E ASSENTAMENTO)	M2	11,31	188,16	2.128,09
						7.714,77
10.00.00 SISTEMA DE PROTEÇÃO CONTRA INCÊNDIO						
10.00.01	C4649	SINALIZAÇÃO PARA EXTINTOR	UN	5,00	50,15	250,75
10.00.02	101905	EXTINTOR DE INCÊNDIO PORTÁTIL COM CARGA DE ÁGUA PRESSURIZADA DE 10 L, CLASSE A - FORNECIMENTO E INSTALAÇÃO. AF_10/2020_P	UN	3,00	220,23	660,69
10.00.03	101911	EXTINTOR DE INCÊNDIO PORTÁTIL COM CARGA DE PQS DE 12 KG, CLASSE BC - FORNECIMENTO E INSTALAÇÃO. AF_10/2020_P	UN	2,00	337,44	674,88
10.00.04	C4394	LUMINÁRIA DE EMERGÊNCIA	UN	23,00	258,86	5.976,78
10.00.05	C3357	PLACA INDICATIVA/EDUCATIVA/SERVIÇOS REFLETIVA EM ALUMÍNIO	M2	0,18	842,61	151,67
						136.107,58
11.00.00 EQUIPAMENTOS MOBILIÁRIOS - BOI DIFERENCIADO DE 11,10%						
11.00.01	COTAÇÃO 01	ESTAÇÃO DE TRABALHO AZUL E CINZA, DIMENSÕES: COMPRIMENTO: 120 CM, LARGURA: 120 CM, ALTURA: 75 CM	UN	20,00	915,76	18.315,20
11.00.02	COTAÇÃO 02	MESA REUNIÃO PRIMA 40 8 LUGARES	UN	2,00	1.550,52	3.101,04
11.00.03	COTAÇÃO 03	MESA DE REUNIÃO DIRETORIA - 10 LUGARES	UN	1,00	1.827,86	1.827,86
11.00.04	COTAÇÃO 05	MESA REDONDA 4 LUGARES	UN	5,00	1.512,85	7.564,25
11.00.05	COTAÇÃO 06	CADEIRA ESCRITÓRIO COM RODA	UN	20,00	702,76	14.055,20
11.00.06	COTAÇÃO 07	CADEIRA ESCRITÓRIO FIXA	UN	42,00	477,98	20.075,16
11.00.07	COTAÇÃO 08	ARMÁRIO 2 PORTAS	UN	48,00	742,74	35.651,52

A



OBRA: REFORMA PARA IMPLANTAÇÃO DE SECRETARIAS MUNICIPAIS DA PREFEITURA DE JUAZEIRO DO NORTE - CE
LOCAL: CENTRO MULTIUSO-RUA INTERVENTOR FRANCISCO ERIVANO CRUZ, CENTRO, JUAZEIRO DO NORTE - CE
DATA: quinta-feira, 20 de janeiro de 2022
TABELA: SEINFRA 27 ONERADA E SINAPI 09-21 SEM DESONERAÇÃO

ORÇAMENTO SINTÉTICO

ITEM	CÓDIGO	DESCRIÇÃO	UND	QUANT	V. UNIT.	VALOR TOTAL
PREVUONO						
11.00.08	COTAÇÃO 09	GAVEREITO COM 3 GAVETAS E RODIZIO	UN	20,00	353,84	7.076,80
11.00.09	COTAÇÃO 10	LONGARINA COM 3 LUGARES	UN	13,00	1.710,02	22.230,26
11.00.10	COTAÇÃO 11	MESA EM L	UN	2,00	1.264,84	2.529,28
11.00.11	COTAÇÃO 12	SOFA 3L	UN	1,00	1.687,95	1.687,95
11.00.12	COTAÇÃO 16	CADEIRA PRESIDENTE	UN	2,00	996,53	1.993,06
TOTAL SIMPLES						388.083,71
BDI ADOTADO PARA OBRAS DE 20,34%						51.251,95
BDI DIFERENCIADO ADOTADO DE 11,10%						15.107,94
TOTAL COM BDI:						454.443,60

O PRESENTE ORÇAMENTO IMPORTA O VALOR TOTAL DE R\$ 454.443,60

A



OBRAS: REFORMA PARA IMPLANTAÇÃO DE SECRETARIAS MUNICIPAIS DA PREFEITURA DE JUAZEIRO DO NORTE - CE
LOCAL: CENTRO MULTIUSO-RUA INTERVENTOR FRANCISCO ERIVANO CRUZ, CENTRO, JUAZEIRO DO NORTE - CE
DATA: quinta-feira, 20 de Janeiro de 2022
TABELA: SEINFRA 27 ONERADA E SINAPI 09-21 SEM DESONERAÇÃO

MEMÓRIA CÁLCULO - PREVIJUNO

ITEM	DESCRIÇÃO	UND	QUANT	TOTAL
01.00.00	SERVIÇOS PRELIMINARES			579,57
01.00.01	DEMOLIÇÃO DE FORRO DE GESSO	M2	CONFORME PROJETO	=579,57
01.00.02	CARGA MANUAL DE ENTULHO EM CAMINHÃO BASCULANTE	M3	VOLUME DO FORRO (ESP = 20MM) + EMPOLAMENTO DE 30%(ENTULHO)	=F11*0,02*1,3
01.00.03	TRANSPORTE DE MATERIAL, EXCETO ROCHA EM CAMINHÃO ATÉ 5 KM	M3	VOLUME DO FORRO (ESP = 20MM) + EMPOLAMENTO DE 30%(ENTULHO)	=F11*0,02*1,3
02.00.00	PAREDES, PAINÉIS E DIVISÓRIAS			330,94
02.00.01	DIVISÓRIA DE GESSO ACARTONADO e=70mm, S/ REVESTIMENTO FORNECIMENTO E MONTAGEM	M2	DIVISÓRIAS ÁREAS SECAS = PERÍMETRO X PÉ DIREITO DE 2,4M	=(54,19+97,7)*2,4-F19*0,9*2,1-F20*1,8*2,1-F21*0,8*2,1
03.00.00	ESQUADRIAS E FERRAGENS			12,00
03.00.01	PORTA PIVOTANTE DE VIDRO TEMPERADO, 90X210 CM, ESPESSURA 10 MM, INCLUSIVE ACESSÓRIOS. AF 01/2021	UN	PORTAS INTERNAS	=12
03.00.02	PORTA DE VIDRO TEMPERADO 2 FOLHAS (1.80X2.10)m E=10mm	CJ	ENTRADA PRINCIPAL	=2
03.00.03	PORTA INTERNA DE CEDRO LISA COMPLETA UMA FOLHA (0.80X 2.10)m	UN	PORTAS ÁREAS MOLHÁVEIS	=2
03.00.04	VERNIZ 3 DEMÃOS EM ESQUADRIAS DE MADEIRA	M2	PORTAS DE MADEIRA = VÃO LUZ DA PORTA X COEFICIENTE 3(COM BATENTES)	=F21*0,8*2,1*3
04.00.00	INSTALAÇÕES LÓGICAS			20,00
04.00.01	CAIXA DE LIGAÇÃO PVC 4" X 2"	UN	CONFORME PROJETO	=20
04.00.02	ELETRODUTO PVC ROSC.INCL.CONEXÕES D= 25mm (3/4")	M	CONFORME PROJETO	=93,43
04.00.03	ELETRODUTO PVC ROSC.INCL.CONEXÕES D= 40mm (1 1/4")	M	CONFORME PROJETO	=12,47
04.00.04	CABO LÓGICO 4 PARES, CATEGORIA 6 - UTP	M	CONFORME PROJETO	=857,09
04.00.05	RACK FECHADO 24 U'S, 670mm, PROFUNDIDADE PADRÃO 19"	UN	CONFORME PROJETO	=1
04.00.06	SWITCHER AUTO-GERENCIÁVEL P/ COMUNICAÇÃO DE DADOS COM 24 PORTAS EM CONECTORES RJ 45, 10/100 KBPS E DUAS PORTAS 10/100/1000 KBPS - PADRÃO RACK 19"	UN	CONFORME PROJETO	=2
04.00.07	TOMADA PARA LÓGICA, COM 2 CONECTORES RJ45, 8 FIOS, CAT-5E, COMPLETA PARA CAIXA 4"x2" (NÃO INCLUSA)	UN	CONFORME PROJETO	=20
05.00.00	INSTALAÇÕES ELÉTRICAS			149,00
05.00.01	CAIXA DE LIGAÇÃO PVC 4" X 2"	UN	CONFORME PROJETO	=149
05.00.02	TOMADA UNIVERSAL 10A 250V	UN	CONFORME PROJETO	=23
05.00.03	TOMADA DUPLA DE EMBUTIR 2P+T 10A-250V	UN	CONFORME PROJETO	=94
05.00.04	DISJUNTOR DIFERENCIAL DR-16A - 40A, 30mA	UN	CONFORME PROJETO	=2
05.00.05	ELETRODUTO PVC ROSC.INCL.CONEXÕES D= 25mm (3/4")	M	CONFORME PROJETO	=813,1
05.00.06	DUTO PERFURADO - ELETROCALHA CHAPA DE AÇO (100 X 200)mm	M	CONFORME PROJETO	=48
05.00.07	CABO ISOLADO PVC 750V 2,5MM2	M	CONFORME PROJETO	=1747,38
05.00.08	CABO ISOLADO PVC 750V 4MM2	M	CONFORME PROJETO	=1413,56
05.00.09	INTERRUPTOR TRÊS TECLAS SIMPLES 10A 250V	UN	CONFORME PROJETO	=3
05.00.10	INTERRUPTOR DUAS TECLAS SIMPLES 10A 250V	UN	CONFORME PROJETO	=14
05.00.11	INTERRUPTOR UMA TECLA PARALELO 10A 250V	UN	CONFORME PROJETO	=6

A



OBRAS: REFORMA PARA IMPLANTAÇÃO DE SECRETARIAS MUNICIPAIS DA PREFEITURA DE JUAZEIRO DO NORTE - CE
LOCAL: CENTRO MULTIUSO-RUA INTERVENTOR FRANCISCO ERIVANO CRUZ, CENTRO, JUAZEIRO DO NORTE -CE
DATA: quinta-feira, 20 de Janeiro de 2022
TABELA: SEINFRA 27 ONERADA E SINAPI 09-21 SEM DESONERAÇÃO

MEMÓRIA CÁLCULO - PREVIJUNO

ITEM	DESCRIÇÃO	UND	QUANT	TOTAL
05.00.12	INTERRUPTOR UMA TECLA SIMPLES 10A 250V	UN	CONFORME PROJETO =9	9,00
05.00.13	DISJUNTOR MONOPOLAR EM QUADRO DE DISTRIBUIÇÃO 16A	UN	CONFORME PROJETO =6	6,00
05.00.14	DISJUNTOR MONOPOLAR EM QUADRO DE DISTRIBUIÇÃO 25A	UN	CONFORME PROJETO =6	6,00
05.00.15	DISJUNTOR TRIPOLAR EM QUADRO DE DISTRIBUIÇÃO 50A	UN	CONFORME PROJETO =1	1,00
06.00.00	INSTALAÇÕES HIDROSSANITÁRIAS, LOUÇAS E ACESSÓRIOS			
06.00.01	BANCADA DE GRANITO (OUTRAS CORES) ESP. = 2cm (COLOCADO)	M2	COPA =3,34*0,6	2,00
06.00.02	CUBA DE INOX PARA BANCADA, COMPLETA	UN	COPA =1	1,00
06.00.03	TORNEIRA DE PRESSÃO CROMADA USO GERAL	UN	COPA =1	1,00
06.00.04	REGISTRO DE GAVETA C/CANOPLA CROMADA D= 20mm (3/4")	UN	COPA =1	1,00
06.00.05	PONTO HIDRÁULICO, MATERIAL E EXECUÇÃO	PT	COPA =1	1,00
06.00.06	PONTO SANITÁRIO, MATERIAL E EXECUÇÃO	PT	COPA + DRENOS AR CONDICIONADO =1+15	16,00
06.00.07	SUPORTE EM BARRA CHATA DE FERRO ENGASTADO NA PAREDE P/BANCADAS E/OU PRATELEIRAS	UN	BANCADA =4	4,00
07.00.00	REVESTIMENTOS E PINTURAS			
07.00.01	EMASSAMENTO DE PAREDES INTERNAS 2 DEMÃOS C/MASSA DE PVA	M2	SUPERFÍCIES DAS ÁREAS SECAS = PERÍMETRO X PÉ-DIREITO - ABERTURAS =F16*2	661,87
07.00.02	LATEX DUAS DEMÃOS EM PAREDES INTERNAS S/MASSA	M2	SUPERFÍCIES DAS ÁREAS SECAS = PERÍMETRO X PÉ-DIREITO - ABERTURAS =F60	661,87
07.00.03	PORCELANATO RETIFICADO NATURAL (FOSCO) C/ ARG. PRÉ-FABRICADA - P/ PAREDE	M2	SUPERFÍCIES DAS ÁREAS MOLHADAS = PERÍMETRO X PÉ-DIREITO - ABERTURAS = (3,35+0,6)*2,4	9,48
07.00.04	REJUNTAMENTO C/ ARG. PRÉ-FABRICADA, JUNTA ENTRE 2mm E 6mm EM CERÂMICA, ACIMA DE 30x30 cm (900 cm²) E PORCELANATOS (PAREDE/PISO)	M2	SUPERFÍCIES DAS ÁREAS MOLHADAS = PERÍMETRO X PÉ-DIREITO - ABERTURAS = (3,35+0,6)*2,4	9,48
08.00.00	APARELHOS ELÉTRICOS E LUMINÁRIAS			
08.00.01	REDE FRIGORÍGENA C/ TUBO DE COBRE 1/4" FLEXÍVEL, ISOLADO COM BORRACHA ELASTOMÉRICA, SUSTENTAÇÃO, SOLDA E LIMPEZA	M	CONFORME PROJETO =31,31+3*3	40,31
08.00.02	REDE FRIGORÍGENA C/ TUBO DE COBRE 3/8" FLEXÍVEL, ISOLADO COM BORRACHA ELASTOMÉRICA, SUSTENTAÇÃO, SOLDA E LIMPEZA	M	CONFORME PROJETO =8*3+93,92+4*3+30,53	160,45
08.00.03	REDE FRIGORÍGENA C/ TUBO DE COBRE 1/2" FLEXÍVEL, ISOLADO COM BORRACHA ELASTOMÉRICA, SUSTENTAÇÃO, SOLDA E LIMPEZA	M	CONFORME PROJETO =F66	40,31
08.00.04	REDE FRIGORÍGENA C/ TUBO DE COBRE 5/8" FLEXÍVEL, ISOLADO COM BORRACHA ELASTOMÉRICA, SUSTENTAÇÃO, SOLDA E LIMPEZA	M	CONFORME PROJETO =93,92+8*3	117,92
08.00.05	REDE FRIGORÍGENA C/ TUBO DE COBRE 7/8" FLEXÍVEL, ISOLADO COM BORRACHA ELASTOMÉRICA, SUSTENTAÇÃO, SOLDA E LIMPEZA	M	CONFORME PROJETO =30,53+4*3	42,53
08.00.06	CABO CORDPLAST (CABO PP) 3 x 2,50 mm²	M	CONFORME PROJETO =F66+F67	200,76
08.00.07	ELETRODUTO PVC ROSC.INCL.CONEXÕES D= 25mm (3/4")	M	CONFORME PROJETO =136,93	136,93
08.00.08	ELETRODUTO PVC ROSC.INCL.CONEXÕES D= 40mm (1 1/4")	M	CONFORME PROJETO =7,8	7,80
08.00.09	CABO ISOLADO PVC 750V 4MM2	M	CONFORME PROJETO =522,02	522,02
08.00.10	CABO ISOLADO PVC 750V 6MM2	M	CONFORME PROJETO =143,9	143,90
08.00.11	CAIXA DE LIGAÇÃO PVC 4" X 2"	UN	CONFORME PROJETO =19	19,00
08.00.12	DISJUNTOR MONOPOLAR EM QUADRO DE DISTRIBUIÇÃO 16A	UN	CONFORME PROJETO =5	5,00
08.00.13	DISJUNTOR MONOPOLAR EM QUADRO DE DISTRIBUIÇÃO 20A	UN	CONFORME PROJETO =10	10,00
08.00.14	DISJUNTOR MONOPOLAR EM QUADRO DE DISTRIBUIÇÃO 25A	UN	CONFORME PROJETO =4	4,00
08.00.15	LUMINÁRIA TIPO PLAFON, DE SOBREPOR, COM 1 LÂMPADA LED DE 12/13 W, SEM REATOR - FORNECIMENTO E INSTALAÇÃO. AF_02/2020	UN	CONFORME PROJETO =99	99,00

A



Secretaria Municipal
de Infraestrutura - SEINFRA

OBRAS: REFORMA PARA IMPLANTAÇÃO DE SECRETARIAS MUNICIPAIS DA PREFEITURA DE JUAZEIRO DO NORTE - CE
LOCAL: CENTRO MULTIUSO-RUA INTERVENTOR FRANCISCO ERIVANO CRUZ, CENTRO, JUAZEIRO DO NORTE -CE
DATA: quinta-feira, 20 de Janeiro de 2022
TABELA: SEINFRA 27 ONERADA E SINAPI 09-21 SEM DESONERAÇÃO

MEMÓRIA CÁLCULO - PREVIJUNO

ITEM	DESCRIÇÃO	UND	QUANT	TOTAL
09.00.00	SERVIÇOS DE ACABAMENTO E COMPLEMENTARES DIVERSOS			
09.00.01	FORRO PVC - MODULADO (618x1250)mm C/ PERFIL "T" EM ALUMÍNIO - FORNECIMENTO E MONTAGEM	M2	CONFORME PROJETO =F11	579,57
09.00.02	LIMPEZA GERAL	M2	CONFORME PROJETO =F83	579,57
09.00.03	PISO PDDOTÁTIL INTERNO EM BORRACHA 30x30cm ASSENTAMENTO COM COLA VINIL (FORNECIMENTO E ASSENTAMENTO)	M2	CONFORME PROJETO =26,64	26,64
10.00.00	SISTEMA DE PROTEÇÃO CONTRA INCÊNDIO			
10.00.01	SINALIZAÇÃO PARA EXTINTOR	UN	CONFORME PROJETO =5	5,00
10.00.02	EXTINTOR DE INCÊNDIO PORTÁTIL COM CARGA DE ÁGUA PRESSURIZADA DE 10 L, CLASSE A - FORNECIMENTO E INSTALAÇÃO. AF 10/2020 P	UN	CONFORME PROJETO =3	3,00
10.00.03	EXTINTOR DE INCÊNDIO PORTÁTIL COM CARGA DE PQS DE 12 KG, CLASSE BC - FORNECIMENTO E INSTALAÇÃO. AF 10/2020 P	UN	CONFORME PROJETO =2	2,00
10.00.04	LUMINÁRIA DE EMERGÊNCIA	UN	CONFORME PROJETO =F35	23,00
10.00.05	PLACA INDICATIVA/EDUCATIVA/SERVIÇOS REFLETIVA EM ALUMÍNIO	M2	CONFORME PROJETO =2*0,3*0,3	0,18
11.00.00	EQUIPAMENTOS MOBILIÁRIOS - BDI DIFERENCIADO DE 11,10%			
11.00.01	ESTAÇÃO DE TRABALHO AZUL E CINZA, DIMENSÕES: COMPRIMENTO: 120 CM, LARGURA: 120 CM, ALTURA: 75 CM	UN	CONFORME PROJETO 20,00	20,00
11.00.02	MESA REUNIÃO PRIMA 40 8 LUGARES	UN	CONFORME PROJETO 2,00	2,00
11.00.03	MESA DE REUNIÃO DIRETORIA - 10 LUGARES	UN	CONFORME PROJETO 1,00	1,00
11.00.04	MESA REDONDA 4 LUGARES	UN	CONFORME PROJETO 5,00	5,00
11.00.05	CADEIRA REDONDA 4 LUGARES	UN	CONFORME PROJETO 20,00	20,00
11.00.06	CADEIRA ESCRITÓRIO COM RODA	UN	CONFORME PROJETO 42,00	42,00
11.00.07	CADEIRA ESCRITÓRIO FIXA	UN	CONFORME PROJETO 48,00	48,00
11.00.08	ARMÁRIO 2 PORTAS	UN	CONFORME PROJETO 20,00	20,00
11.00.09	GAVEREITO COM 3 GAVETAS E RODIZIO	UN	CONFORME PROJETO 13,00	13,00
11.00.10	LONGARINA COM 3 LUGARES	UN	CONFORME PROJETO 2,00	2,00
11.00.11	MESA EM L	UN	CONFORME PROJETO 1,00	1,00
11.00.12	SOFÁ 3L	UN	CONFORME PROJETO 3,00	3,00
11.00.13	CADEIRA PRESIDENTE	UN	CONFORME PROJETO 2,00	2,00